



## Associação Brasileira de Preservação Ferroviária

Campinas

### Quatro locomotivas a vapor passam por reformas. Quase pronto o carro de passageiros "chumbinho" da Cia. Paulista

Continuamos priorizando sempre os serviços de manutenção e reforma das locomotivas a vapor. A número 9 já está com todos os tubos no lugar, bem como seu espelho todo ajustado e confeccionados anéis para serem colocados entre o tubo e espelho, para que a folga fique mínima para não expandir os tubos ao extremo e diminuir sua vida útil!

Estamos somente aguardando a entrega de um novo expandidor para concluir a troca de tubos.

A 215 já foi para Carlos Gomes e após a expansão dos tubos da locomotiva 9, começaremos a fazer a substituição dos tubos dela. E em seguida será a da locomotiva 401, bem como tubos grandes e serpentina do super aquecedor.

No momento estamos concluindo os serviços de adaptação do injetor da 338, bem como manutenção e reparos diversos em cilindros, gaxetas, compressor e tubulações diversas. Somente após estes serviços que ela vai para Anhumas.

Em operação estão as locomotivas 604, 401 e 50, com as diesel 3, 57 e 905.



*Espelho locomotiva 9 com os novos tubos*



*Injetor já adaptado na locomotiva 338*



CA-62 - Detalhes da cabeceira



Primeiros assentos instalados, bem como as novas janelas de alumínio.



Lateral CA-62



Truques a serem instalados CA-62

Nos itens do projeto PRONAC 164120, prosseguimos com a parte elétrica da Litorina sendo refeita pelo associado e eletricitista de locomotivas, Rodrigo José Cunha, tendo boa parte já refeita.

Enquanto isso trabalhamos na reforma de radiadores e outros pequenos detalhes de itens faltantes para a ligação de ambos os motores.

Na GE 3128, já foram recolocados os tanques de diesel, limpos e revisados e já pintados.

Com isso agora iniciaremos as montagens dos motores de tração nos truques e posteriormente as instalações dos mesmos. O eletricitista Leonel Martins trabalha na recuperação e reforma dos motores de tração.

Nas oficinas de carros, está com 90% pronto o carro CA-62, conhecido como chumbinho da antiga Cia. Paulista de Estradas de Ferro. As janelas e assentos já foram colocados e agora finaliza se os acabamentos de sanitários, piso do corredor e o mesmo será erguido para a

troca de truques, onde será adaptado um par do modelo Santa Matilde.

Os truques já foram montados e reformados pelo colaborador Alarico Policarpo e também com a ajuda do Mauricio Bimbim e Norberto Tomassoni.

Esperamos no final de setembro o carro estar concluído, já com a adaptação dos truques e gerador de eletricidade.

Enfim, após quase um ano conseguimos pintar o vagão BOX da Paulista.



*Os três carros NOB repintados na plataforma da estação de Tanquinho.*

Os trabalhos foram feitos em Anhumas, no próprio pátio, sendo lavado lixado e pintado.

Foi feita a pintura em vermelho oxido conforme ele foi recebido.

Em breve faremos os logos da CP e seu número original.

Aproveitando os pintores, as dois vagões plataformas em uso da via permanente, também passaram por repintura do estrado e engates.

Ambos prestam relevantes serviços na distribuição de dormentes ao longo do trecho!!



*Vagões plataformas repintados*



*Antigo vagão box da Companhia Paulista*

## Campinas

Na via permanente, muito trabalho feito neste mês de agosto, sendo a reforma do AMV de Anhumas, saída do pátio e iniciado a troca de dormentes do AMV da entrada do pátio, sentido Guanabara a Anhumas. Também foi feito reparos diversos na via e inspeção dos AMVs de Jaguariúna.

Finalizando agradecemos a fiel participação dos associados: Antonio Edson Laurindo dos Santos, que cuida dos sistemas de freios, Jean Claud Ducombs, Vanderlei Zago nas fotografias, filmagens e operação dos trens, Sr. João Sigrist, que nos ajuda na manutenção das locomotivas diesel e na geração de luz dos carros de passageiros e a liderança nos serviços de recuperação de maquinas e equipamentos. A empresa MOMBRA S de Piracicaba SP, que sempre colaborou na doação de refratários e uma Forja para uso nas oficinas, Mauricio Alves (Bim Bim), nos serviços das oficinas de carros e na locomotiva diesel, Norberto Tomassoni também na locomotiva diesel, Vanderlei Costa, Cristiano Bueno, Jurair Alves da Silva, Gerson Nogueira Ramos que esta participando dos projetos de reativação da Litorina 5002, Francisco Carlos Bianchi, na fundição de peças, Sr. Albert Blum, assessor da diretoria da VFCJ e nosso elo com a MRS, a empresa GT Locação de Munck Ltda., que sempre colabora no carregamento e transporte de material, ao



Manutenção AMV de Anhumas – lado Guanabara e outros serviços na via permanente



grande amigo Sr. Isaldo, na torneria de peças para as locomotivas, e o agradecimento especial para o Jorge Ciawlowisk (Argentino) que cuida da parte elétrica e iluminação do pátio de Carlos Gomes e Anhumas, uma vez que ele vem quando tem condições de deixar a família, ao Rodrigo Cunha, que tem nos ajudado nas oficinas e em serviços de elétrica dos carros de passageiros e outros que participam e ajudam na ferrovia de todas as formas. Agradecimento especial também para o amigo de Piracicaba Sr. Andre Zinsli, engenheiro agrônomo que em muito tem colaborado

conosco na capina química da via permanente e o Sr. Evandro Zonzine na recuperação do auto de linha e o colaborador Ronald (Borroso) e seu irmão Rodrigo Fernando também nos serviços de adaptação e apoio nos serviços externos para as locomotivas e do arquiteto Denis W. Esteves, ajudando a elaborar os projetos de restauração, e a todos que de certa forma colaboram com a regional!

## Concluída a reforma da locomotiva a vapor 1424 em São Lourenço; chegada de mais dormentes em Cruzeiro

### Oficinas de Cruzeiro

Prosseguem os trabalhos na GE 44Ton de bitola larga; estamos trabalhando também na locomotiva G12 nº4190 bem como na locomotiva a vapor nº 522.

Concomitantemente, iniciamos os trabalhos em dois dos carros de aço carbono de bitola larga que chegaram mês passado. Ambos estão sendo desmontados e limpos para serem reformados.

Recebemos nesse mês mais dois carregamentos de dormentes para serem utilizados na recuperação do trecho da ferrovia entre Cruzeiro e Passa Quatro.



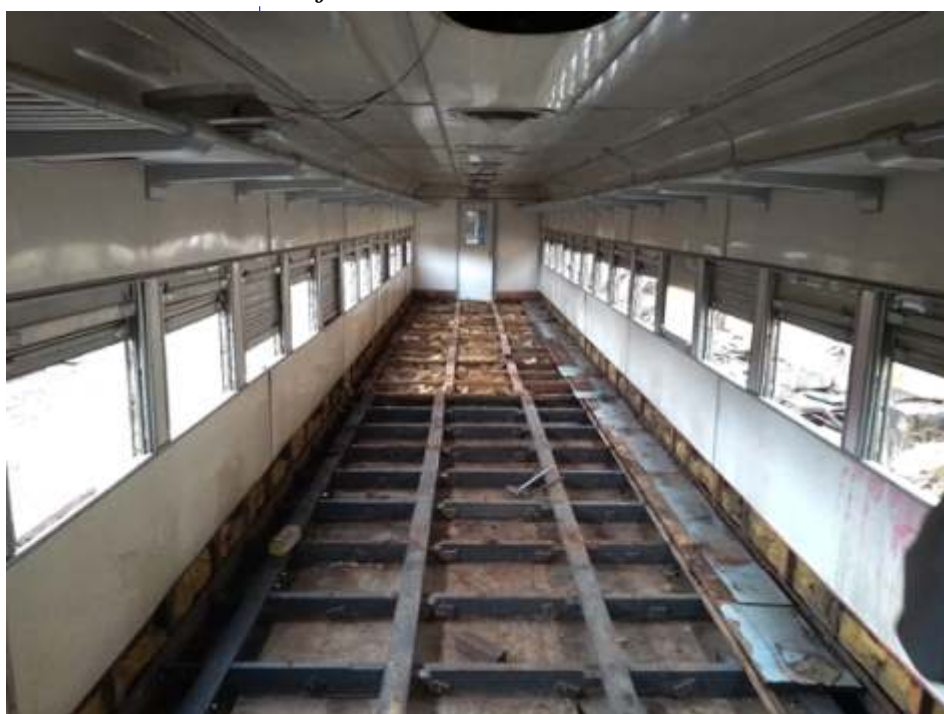
*Carros PC 6390 e 6391 já nas oficinas*



*Interior do carro PC 6390 passando por limpeza: na foto, na porção direita a parte já limpa e na esquerda como se encontrava.*



*Interior do carro PC6391 após limpeza.*



*Aspecto do interior do carro PC6390: remoção do piso antigo, completamente apodrecido além do isolamento completamente deteriorado.*

Sul de Minas



Carregamento recebido no dia 16/08/2019

Carregamento recebido no dia 22/08/2019

Trem das Águas

Foram concluídos os trabalhos na locomotiva 1424.

Foram montadas todas as braçagens e demais componentes e a locomotiva recebeu uma nova pintura. A locomotiva foi aprovada nos testes de linha e já voltou a tracionar o Trem das Águas.

Trem da Serra da Mantiqueira

Continuam os trabalhos de manutenção de via em Passa Quatro, onde está sendo feita a renovação do lastro, com descontaminação do existente e aplicação de novo para complementação, troca de dormentes e correções na geometria da via.

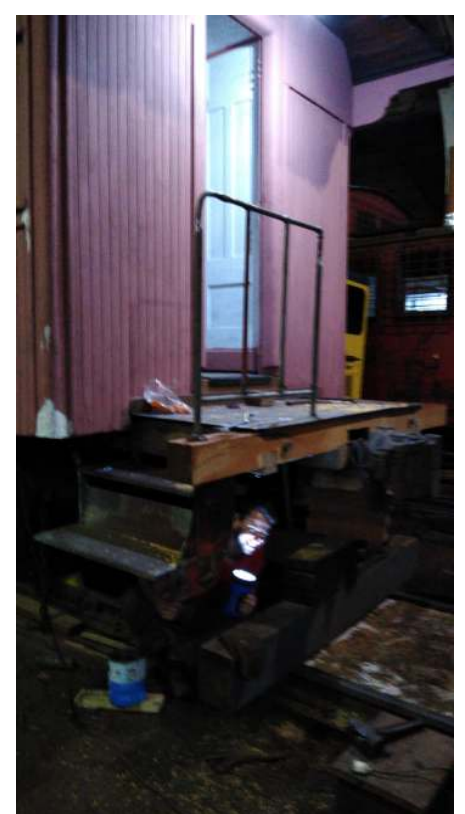


Primeira viagem da 1424 à frente do Trem das Águas após conclusão da reforma

Paraná

Regional Paraná

Na regional, seguem os trabalhos na sede, envolvendo o carro de madeira S-53. E, em Antonina, vistorias na linha e limpeza do trecho.



## Trabalhos de limpeza dos entornos da via férrea

Neste mês de julho e em especial durante os passeios do dia 21, o NuRVI conseguiu mostrar aos presentes uma via permanente impecavelmente limpa. Canaletas pluviais laterais a linha limpas, desbaste lateral perfeito, via férrea sem excesso de folhas, detritos ou lixo, fruto do trabalho de três meses a que se dedicaram o voluntariado, agentes da comunidade local e recentemente nos serviços mais pesados os colaboradores Anderson Oliveira e Vanderlei Antonio Zago, liderados pelo coordenador Otávio Georg Junior. O viaduto em arco, muito fotografado, também recebeu a devida atenção da equipe de limpeza. Uma via férrea necessita de constante limpeza e dedicação. No entanto, deve-se observar que em oito anos de gestão por parte do NuRVI, foi a primeira vez que se conseguiu deixar a via nestas condições. Ajudou-nos também, sobremaneira, o aspecto climático, com um inverno seco, sem grandes alterações. A equipe também se dedicou à revitalização do pátio de embarque, com repintura da caixa d'água metálica, pintura da cobertura do vagão bilheteria e da carroça estacionada no pátio, que afinal de contas também faz parte do nosso acervo cultural e é um dos itens mais fotografados. Agradecemos a todos e em especial a Anderson Oliveira e Vanderlei Antonio Zago pela dedicação a estas tarefas.



*Raro momento da locomotiva 232 tracionando um vagão com lenha e o vagão CAP.*

*Segundo o autor da foto poderia se classificar como "trem lenheiro" (Vanderlei Antonio Zago)*



*"Trem da EFSC" entrando no grande corte, detalhando -se a limpeza da via férrea.*

*(Vanderlei Antonio Zago)*



*Equipe de filmagem do Portal Misturebas junto ao fotógrafo da ABPF Vanderlei Antonio Zago, comemorando a finalização das atividades do dia. ( " Portal Misturebas ")*

## FILMAGEM ESPECIAL NO DIA 14 DE JULHO

No dia 14 de julho, ( em julho houve dois finais de semana de passeios ) tivemos novamente em nosso meio a equipe de filmagem do “ Portal Misturebas ” liderado por Osmar Vohlmeister . Trata-se de um canal de conhecimentos gerais e culturais que atua no “ facebook”, e cuja reportagem de abertura, ano passado, foi justamente a abordagem do “ Trem Histórico Cultural da EFSC “ .

Neste ano de 2019, para comemorar um ano de atividades com sucesso, a equipe voltou a realizar filmagens do “ Trem da EFSC ” inclusive com belíssimas imagens feitas com “ drone”. Pela excelente divulgação que fazem do nosso trem e de diversas outras atrações do Vale do Itajaí, o NuRVI agradece por mais esta realização e deseja sucesso aos componentes da equipe Edson Nones, Julio Gramkow, Osmar Vohlmeister e Telma Raquel Marcílio.

## ASSOCIADOS DO NuRVI PARTICIPAM DA ASSEMBLEIA DA ASSOCIAÇÃO TREMTUR

No dia 30 de julho, os associados Charles Frederico Thurow, Luiz Carlos Henkels, Heinz Beyer e Otávio Georg Junior participaram da assembleia geral da Associação Tremtur, realizada na estação de Matador, que deu posse à nova diretoria da entidade, sendo que os associados Charles e Otávio participarão da diretoria atuando nos conselhos consultivo e fiscal.



Devemos recordar que a Associação Tremtur detém a guarda dos trilhos que hoje fazem parte do trecho revitalizado onde funciona a composição histórico cultural da EFSC e por isso mesmo os associados do NuRVI tem para si a responsabilidade de participação e apoio nas demandas desta entidade.

Aproveitamos o momento da nossa presença em Matador, para avaliar a situação em que se encontra o material rodante do NuRVI ali depositado, constituído de um carro passageiro ( P02 ), um carro administrativo ( A7), um bagageiro e um vagão de carga ( FB01). Objetiva-se para breve a retirada deste material para ser depositado em Subida, onde haverá condições mais favoráveis e mais agilidade para seu restauro dado a presença do voluntariado. Ressaltamos que em breve necessitaremos parar o atual carro C02 para reforma mais pesada, o qual deverá ser substituído pelo P02, o qual ainda carece de finalização de restauro. Há planos também para uso do carro bagageiro a princípio de forma estática.

No mesmo dia 30 de julho, o associado Vanderlei Antonio Zago acompanhou os associados do NuRVI com o objetivo de catalogar e fotografar este material. O mesmo serviço também foi feito com o material depositado em Subida, dando a alavancada inicial



*Vistas da limpeza feita ao longo da via férrea resultado de três meses de intensa atividade. (Marta Hain)*

de um grande trabalho de catalogação por fotos de todo o material da ABPF nas diversas regionais e núcleos.

#### MATERIAL RODANTE

Durante o mês de julho a manutenção do material rodante depositado em Subida continuou de forma normal, sendo o maior investimento a aquisição de uma nova bateria para a locomotiva diesel 201. O sistema de freio a ar instalado na composição pouco a pouco vai entrando na normalidade operacional com a equipe de tração se acostumando ao seu uso. O carro P03 recebeu retoques na pintura amarela, trabalho a que se dedicou o associado Luiz Carlos Henkels. A locomotiva 232 também recebeu alguns retoques em partes de sua pintura e recebeu melhoramentos no seu cinzeiro.

#### AGRADECIMENTOS

Finalizando esta edição, desejamos agradecer efusivamente a presença do associado Vanderlei Antonio Zago, que, como colaborador, participou por dois meses nas nossas atividades quotidianas, fazendo fotos e filmagens magníficas do nosso trecho revitalizado e da composição. Como já dito, durante os dias de semana trabalhou exaustivamente na limpeza da nossa via permanente juntamente com o colaborador Anderson Oliveira, ao qual também agradecemos.



*Vista da limpeza feita ao longo da via férrea resultado de três meses de intensa atividade. (Marta Hain)*



*Associados do NuRVI participando da reunião da assembléia ordinária da Associação Tremtur. Em 1º plano, a esquerda, Heinz Beyer e a direita Charles Frederico Thurow e Otávio Georg Junior (Luiz Carlos Henkels)*

Não poderíamos deixar de agradecer também a presença dos associados da ABPF-PR, Eduardo Eloy Scuiasiato, Alberto Calliari e Marta Hain que mais uma vez nos visitaram e foram muito prestativos.

Agradecemos a Marta Hain pelas fotos da via férrea e por nos ter autorizado sua utilização para este boletim. Por fim agradecemos a todos os associados e patrocinadores e em especial aos que nos visitam e realizam os passeios, sem os quais seria impossível a manutenção do nosso trem histórico cultural.

#### SERVIÇO

O NuRVI possui atendimento semanal e presencial na plataforma de embarque, que funciona dentro de um histórico vagão de 1946. O atendimento também é feito pelos telefones (47) 3353-6090 e (47) 98894-5517 e-mail [efsc@abpfsc.com.br](mailto:efsc@abpfsc.com.br). Dento do vagão há uma pequena conveniência e também exposição de peças históricas, a maioria cedidas pelo IPHAN, as quais marcaram a história da ferrovia Brasileira. Além destas peças o visitante também poderá vislumbrar a histórica e centenária caixa d'água da EFSC agora postada sobre o prédio do sanitário. Partindo da plataforma, o trajeto revitalizado da ferrovia é de uso público nos seus 1,7 kms iniciais, portanto, pode ser visitado a qualquer tempo. Este trecho preserva o túnel

de 68 mts, a ponte de dois arcos em pedra granítica ao estilo românico e a passagem superior também em estilo românico, além de um bellissimo trecho que passa em meio a uma mata atlântica secundária. O restante do trajeto, que passa pelas instalações da Hidrelétrica Salto Pilão é de uso restrito aos associados do NuRVI. É neste trajeto que se localiza a garagem que guarda a composição histórico cultural, que só poderá ser visitada pelos associados devidamente autorizados pela gerência da Hidrelétrica. O acesso à localidade de Subida, ponto de partida do trem, se dá pelo Km 110+500mts para quem procede de Blumenau e pelo Km 111 - 500mts para quem procede de Rio do Sul.

Em Rio do Sul, na estação de Matador, encontra-se depositado parte do material rodante do NuRVI, ainda por restaurar, bem como o museu estático e fotográfico relativo aos fatos históricos que marcaram a EFSC no Alto Vale do Itajaí. A estação se situa no Beco Artur Hering - Nº 50, bairro Bela Aliança de Rio do Sul.

#### OUTRAS ATRAÇÕES FERROVIÁRIAS DO VALE DO ITAJAÍ - SC

- Museu Municipal Ferroviário Silvestre Ernesto da Silva - antiga estação ferroviária de Indaial - centro - Rua Marechal Deodoro da Fonseca - telefone 3394-0708. A exposição do museu conta com diversas peças cedidas pelo NuRVI em parceria com o IPHAN.

- Museu Ferroviário e Exposição Fotográfica - Sala Hermann Baumann - Fundação Cultural de Ibirama - antigo Hospital Hansahoehe - contatos pelo telefone (47) 3357 - 4442. A exposição conta com diversas peças cedidas pelo NuRVI.

- Ponte Ferroviária sobre o Rio Itajaí - BR470 - trevo de acesso a Ibirama

- Locomotiva Macuca - jardim da Prefeitura Municipal de Blumenau, com vista à ponte ferroviária metálica.

Maiores informações com Luiz Carlos Henkels - NuRVI /ABPF ( 47) 3333-1762

#### BOLETIM ELETRÔNICO MENSAL



Associação Brasileira de Preservação Ferroviária

O S C I P

Fundada em 1977

O **ABPF Boletim** é um informativo em meio eletrônico destinado somente aos associados da ABPF. As opiniões expressas nos artigos assinados não necessariamente representam a opinião da ABPF. Para contatar a redação: [helio.gazetta@lns.br](mailto:helio.gazetta@lns.br).

Diagramação: Geraldo Godoy.  
Conselho Editorial: Hélio Gazetta Filho, Geraldo Godoy e Lourenço S. Paz. Para contatar a Diretoria Nacional da ABPF e o Conselho Permanente: Av. Dr. Antônio Duarte da Conceição nº. 1501 - Parque Anhumas - Campinas - SP Cep: 13091-606. Telefone (19) 3207-3637, Fax (19) 3207-4290, [secretario@abpf.com.br](mailto:secretario@abpf.com.br)  
[www.abpf.com.br](http://www.abpf.com.br)