

## EDITORIAL

Nesse mês de agosto de 2021 o ABPF Boletim publica as realizações dos últimos 30 dias da ABPF e suas Regionais que estão realizando trabalhos de reforma e manutenção.

Neste mês, os trens da ABPF circularam ininterruptamente atendendo a todas as normas de segurança e com lotação reduzida.

Em Campinas, nas oficinas de Carlos Gomes seguem avançando os trabalhos na locomotiva nº8 ex. E.F.A., depois nº12 da Usina Amália. A GI8 também está passando por manutenção. A locomotiva nº604 voltou ao tráfego.

Na Regional Sul de Minas, a locomotiva GE C30-7 nº 9380 está concluída e já passou por testes. As obras de recuperação da linha também seguem em bom ritmo. Em São Lourenço, prossegue a reforma de um carro Busch ex EFS e de um ex EFCB.

Em Rio Negrinho as oficinas continuam trabalhando na Mikado 156 do Trem da Serra Gaúcha e na Mikado 760. A reforma do carro P-49 ex Leopoldina também está na reta final; vários trens comemorativos estão programados para esse semestre.

Em Apiúna, foi realizada cerimônia de homenagem aos beneméritos.

Lembramos que toda colaboração relacionada a preservação ferroviária - no país ou no exterior (artigos, fotos etc...) ao ABPF Boletim é bem vinda e deve ser encaminhada para o e-mail: [boletim@abpf.com.br](mailto:boletim@abpf.com.br)

## ABPF NACIONAL: bom movimento nas Regionais



♦ A locomotiva 604 em Tanquinho – Foto do Eric P. Gazetta

O mês de agosto foi um ótimo mês, com um bom movimento de visitantes nos passeios de trem; não foi tanto movimento quanto em julho mas foi muito bom. Os trens puderam circular sem interrupções devido à regressões de Ondas dos Planos dos Governos Estaduais e Municipais de enfrentamento a pandemia.

Com exceção do Trem dos Imigrantes, cuja locomotiva está em manutenção, todos os demais puderam circular durante todo o mês. Observa-se que o turismo interno no país não só está se recuperando como está tendo expansão, visto as complicações para se viajar para o exterior.

Cabe salientar mais uma vez que todos os trens tem protocolos sanitários de segurança aprovados pelos respectivos órgãos competentes de cada município, elaborados conforme orientações dos mesmos, além da ANVISA e demais órgãos competentes das esferas estaduais e federal. Os trens circulam também com lotação reduzida, favorecendo o espaçamento entre os passageiros.

Espera-se que os próximos meses sejam bons como foram julho e agosto e que o avanço da vacinação traga dias melhores para todos e que possamos voltar a receber lotação máxima em nossos trens, contribuindo assim para o avanço de nossos trabalhos de forma mais rápida e tranquila.

## DESTAQUES DESTES MÊS

Reforma da locomotiva nº 12;

Obras na linha em Cruzeiro;

Reforma das Mikados 156 e 761.

## REGIONAL CAMPINAS: trabalhos nas oficinas e na via-permanente

Tudo transcorreu muito bem no mês de agosto, sendo um mês atípico em relação a outros anos, mas este ano nos surpreendeu pelo bom número de visitantes, o que nos ajudou muito na recuperação da situação financeira da regional, devido aos meses em que ficamos sem receita. Não foi igual julho, mas foi muito bom e agradecemos muito a todos os colaboradores e associados, bem como todos aqueles que vieram prestigiar nosso passeio!

Indo ao que interessa, as oficinas de locomotivas, estamos na fase final de acabamentos e início da pintura da caldeira da locomotiva 12 de Ribeirão Preto – SP. O tender já está 100% concluído e a locomotiva restam muitos poucos serviços a serem feitos, a maioria detalhes de acabamento. Esperamos que até dia 30 de setembro, ela esteja totalmente acabada e pronta para devolver a cidade de Ribeirão!



♦ Composição indo para Pedro Americo – Foto de Vanderlei Zago



♦ As três locomotivas sendo a 50, 604 e 338 acesas. Foto do Eric P. Gazetta



♦ Visão geral locomotiva ex 8 da EFA atual 12 da Usina Amália



♦ Vista traseira do tender já concluído, ostentando sua cor original grafite.

A locomotiva 604 que estava em reparação ficou pronta e voltou ao tráfego, já com a 338. Com isso retomamos os serviços de adaptação do injetor novo na 215, e alguns serviços nos estais da fornalha, e que ao término destes serviços ela será repintada novamente. Também será reiniciado em setembro, os serviços de caldeiraria na cabina da locomotiva 9, danificada pelo incêndio de setembro do ano passado e em seguida repintura novamente!



♦ Novo injetor sendo adaptado na 215 – Foto de Alarico Policarpo

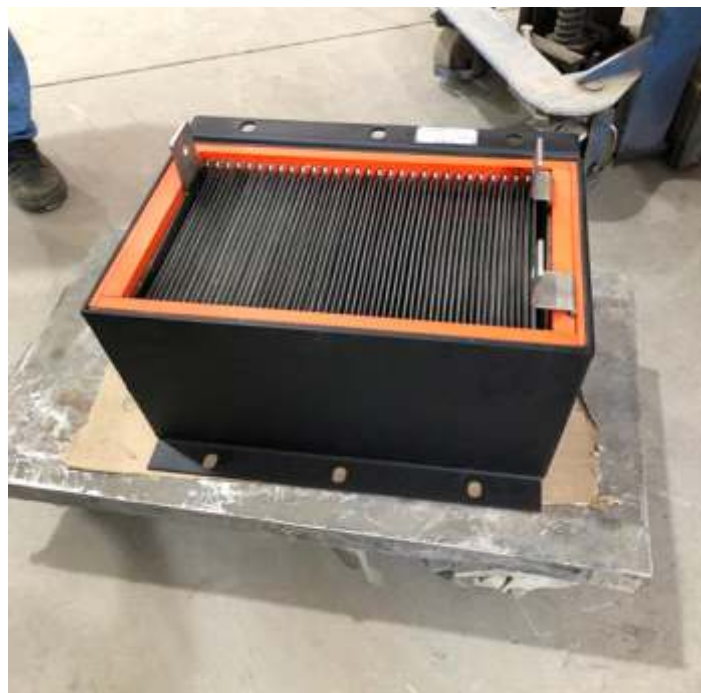
Ainda aguardamos a entrega do gerador auxiliar da GL-8 número 57, que está sendo feito em empresa terceirizada. A parte mecânica que foi a reforma do eixo e troca dos rolamentos e revisão do rotor, estão prontas aguardando a parte externa que está trocando as bobinas por nova. As resistências do freio dinâmico também foram substituídas por novas, já chegaram e já estão instaladas. Em breve a velha GM estará de volta! Estes itens não foram revisados na época em que começou a circular, pois ainda estavam bons e agora chegou o momento de refazer.

As locomotivas fora de serviço de rotina são acesas esporadicamente e em agosto, coincidiu de ter 3 locomotivas acesas no mesmo dia, o que rendeu belas fotos das antigas e históricas locomotivas a vapor!

Os serviços na locomotiva a vapor número 10 de Indaiatuba, também foram concluídos, bem como o teste da caldeira e já entregue. Em breve o museu da cidade irá divulgar a reabertura do Museu, bem como da locomotiva entregue reformada.



♦ Rotor do gerador auxiliar da locomotiva GL-8 57, já reformado



♦ Uma das 4 novas resistências do dinâmico da GL-8 57

Referente a GE 3104 da EFS – FEPASA, no último final de semana foram retomados os serviços de revisão das peças e remontagem do conjunto de filtros de lubrificante, tubulações de água e óleo, pedestal da hélice etc. o radiador, infelizmente condenado por corrosão, terá que ser reconstruído assim como foi o da 3128! Mas aos poucos vamos fazendo a remontagem da locomotiva.



♦ Detalhe do conjunto de filtros e pedestal da hélice da 3104 – Foto Helio G. Filho



♦ Trecho descontaminado no km 10, aguardando a Plasser – Foto Márcio Silva

As oficinas de carros por enquanto vai ajudar na pintura das locomotivas que foram citadas acima, sem mexer em carros no momento, apenas fazendo reparos e manutenções nos carros em tráfego!

A via permanente praticamente concluiu os serviços no trecho da reta da Rodovia D. Pedro, km 10, colocando o lastro novo, nova placa Cruz de Santo André, e por fim uma passagem de água pluvial cruzando a via para que toda a água dos bueiros das ruas, que é despejada na faixa de domínio, não atravesse mais o leito. Tudo está sendo feito pelo próprio pessoal da ferrovia. Agora é aguardar o nivelamento e alinhamento final com os equipamentos Plasser da empresa Engecom.



♦ Descarregamento de tubos no km 10. Foto do Zago



♦ Passagem sob a via para tubulação de água pluvial – Foto de Márcio Silva



♦ Tubulação de água pluvial sob a via no km 10 – Foto de Vanderlei Zago



♦ Construção de caixa na saída da tubulação. Foto de Márcio Silva

A regional Campinas agradece a todos os colaboradores, associados e amigos que colaboram e colaboraram pelo sucesso das operações do mês de agosto, os trabalhos na via e nas oficinas.



♦ Instalação de nova Cruz de Santo Andre – Foto de Vanderlei Zago



♦ Trem de lastro trazendo os tubos de concreto (usados) para galeria de agua pluvial no km 10 – Foto de Vanderlei Zago

## REGIONAL SÃO PAULO: reestruturação e movimentação de material rodante



◆ A locomotiva 3059 da CPTM manobrando o carro da antiga São Paulo Railway no pátio da Mooca

No mês de agosto foram realizadas manobras no pátio da ABPF na Mooca afim de se reorganizar o material rodante. Como a locomotiva a vapor nº 5 encontra-se em processo de manutenção, o que a impede de funcionar, contamos com a colaboração e apoio da CPTM, que gentilmente cedeu uma de suas locomotivas diesel com equipagem para a realização das movimentações que por sua vez fazem parte do plano de reestruturação daquele pátio da ABPF, com revisão do material rodante. Na oportunidade, com a locomotiva diesel engatada no carro Pullman da antiga Cia. Paulista, realizou-se testes do sistema de freio afim de se verificar o mesmo uma vez que pretende-se futuramente homologar este carro para tráfego nas linhas das concessionárias, a exemplo do que já foi feito com outros carros e locomotivas.

A movimentação foi rápida e o carro se deslocou apenas por cerca de 50m para a realização do teste do

sistema de freio e o reposicionamento no pátio da ABPF, sendo estacionado de forma a se facilitar futuras movimentações. Conforme mencionado acima, a movimentação foi realizada por uma locomotiva da CPTM em dia e horário onde a mesma estava disponível, uma vez que a ela tem grande utilização nas linhas e oficinas da companhia e, “horários vagos” são raros, além de se ter janela de horário disponível para deslocamento da mesma pelas linhas por onde circulam os trens metropolitanos e de carga.

Deixamos registrados aqui mais uma vez nossos agradecimentos a CPTM e a seus colaboradores pelo apoio e enaltecemos o compromisso da CPTM em apoiar a causa da preservação da memória ferroviária, importante capítulo da história não só do estado de São Paulo mas também de todo o país. A CPTM é uma grande parceira da ABPF e sempre tem nos apoiado e atendido prontamente.



◆ A locomotiva GE U6B nº 3059 manobrando o carro Pullman da antiga CPEF. Na oportunidade, foi testado o freio

**REGIONAL SUL DE MINAS: 9380 concluída e aprovada, recuperação da via**

◆ A 9380 já nas linhas da MRS Logística, pronta para iniciar a viagem de teste até Cachoeira Paulista

No dia 31/08 a C30-7 n°9380 foi devolvida ao tráfego após cerca de 1 ano de trabalhos intensos em toda a parte elétrica, funilaria e mecânica, trabalhos todos esses realizados nas Oficinas da ABPF em Cruzeiro/SP.

Para a realização dos testes finais, mais uma vez pudemos contar com a nossa grande parceira na preservação ferroviária, a MRS Logística, que nos cedeu o uso de suas linhas, suas equipes e uma locomotiva C30-7MP para nos acompanhar nas operações.

Foi feita uma pequena viagem de teste de Cruzeiro a Cachoeira Paulista e a locomotiva foi testada e aprovada tanto pela ABPF quanto pela MRS. Agora ela está pronta para retornar para o Trem de Guararema. A data da viagem ainda não está definida, mas será em breve e, a 9380 já deverá levar o carro de aço-carbono PC-926390-0F, inteiramente reformado nas nossas oficinas no ano passado, o primeiro dos carros resgatados de Santos Dumont a ser recuperado. O carro já foi testado e aprovado e atende as normais atuais de segurança e operação.



◆ A 9380 no trecho durante a viagem de teste



◆ A 9380 ao lado da estação de Cachoeira Paulista



Seguem em bom ritmo os trabalhos na linha que sai de Cruzeiro e segue para a Serra da Mantiqueira; cerca de 2,9km estão prontos e a frente de trabalho já está no km3,3. Essa é a Segunda etapa para a implantação de um trem turístico em Cruzeiro que, a princípio, sairá da estação central e seguirá até a estação Rufino de Almeida. A terceira etapa será a recuperação do trecho entre Rufino de Almeida e o túnel grande, no alto da serra, na divisa com Minas Gerais, totalizando 23 km de linhas recuperadas.



♦ km 2+300 antes e após as obras, aguardando lastro



♦ Aspectos do antes e após as obras no km2+400



♦ Aspectos antes e depois das obras no km2+400

♦ Km 2+450: aspectos de antes e depois das obras



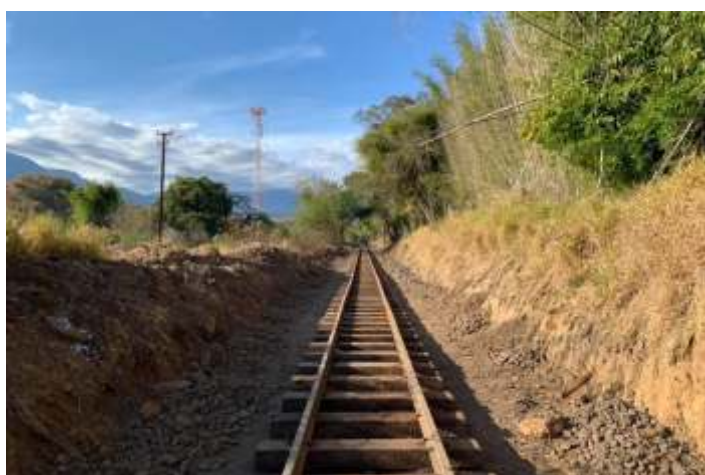
♦ Aspectos antes e depois das obras no km2+500

♦ Km 2+500: aspectos de antes e depois das obras



♦ Aspectos antes e depois das obras no km2+600

♦ Km 2+650: aspectos de antes e depois das obras



♦ Aspecto das obras nos km2+750 e 2+800

♦ Km 2+900: aspectos de antes e depois das obras



♦ Aspecto das obras no km2+900

♦ Km 3+000 e 3+100: início da limpeza



♦ *Aspecto das obras no km3+200*

♦ *Obras no Km 3+300*

## Trem das Águas

Seguem os trabalhos em um dos carros Busch ex. E. F. Sorocabana adquiridos em leilão pela Regional Sul de Minas em 2019. O mesmo foi desmontado, com remoção de todo o madeiramento que agora está servindo de referência para a confecção de novas peças na marcenaria.

Paralelamente, está sendo feita a reconstrução do carro SD-22, ex. EFCB, do qual temos apenas o estrado metálico e truques. A equipe da marcenaria está o reconstruindo com base nos demais carros do mesmo modelo que já foram inteiramente refeitos anteriormente. Os truques foram removidos e enviados para as oficinas de Cruzeiro onde serão revisados.

A equipe de via permanente deu apoio a prefeitura de Soledade de Minas, com a construção de uma pequena linha para colocação de um carro de passageiros que a mesma recebeu do SESC-MG, vindo de Grussaí/RJ. Além da construção da linha, a equipe da ABPF deu apoio na operação de descarregamento do carro e na colocação no local definitivo, ao lado da estação, na parte onde funciona o museu ferroviário.



♦ Aspecto do antes e depois da construção da linha para colocação do carro ao lado da estação de Soledade



♦ Chegada do carro em Soledade de Minas: a operação de descarregamento foi feita a noite, com a colocação do carro sobre os trilhos; na manhã seguinte a equipe da ABPF o empurrou até a posição definitiva.



Seguem os trabalhos de manutenção e conservação da via e do material rodante, com nossos colaboradores seguindo as medidas de prevenção recomendadas pelas autoridades de saúde. A via está sendo limpa, com capina e retirada de lixo. As saídas de água de vários boeiros e de drenagem da faixa de domínio foram corrigidas.



♦ Alinhamento, nivelamento e complementação de lastro no km 87+150



♦ Alinhamento, nivelamento e complementação de lastro no km 89+000



♦ Descontaminação de lastro, alinhamento, nivelamento e instalação de meio-fio para contenção de lastro no km 84



♦ Reforma de pn no km 84

♦ Reforma de pn no km 84

## REGIONAL SUL DO BRASIL: preparativos para os trens comemorativos

Nossa regional neste mês de agosto dedicou-se intensamente aos preparativos para o início dos trens comemorativos, que se iniciarão já nos primeiros dias de setembro. Realizamos o lançamento de mais três destes passeios, em coletivas de imprensa. Já o projeto do Trem dos Vales deu o passo inicial com a assinatura executiva do projeto definitivo para operação deste trem. Nossos passeios obtiveram um dos maiores resultados em número de público para o mês de agosto. Nas oficinas estamos chegando a fase final de vários projetos e as equipes de via permanente prosseguiram com os reparos. Nunca tivemos uma parceria tão presente do poder público, com nossos projetos. Sempre respeitando os protocolos de prevenção ao Covid-19.

### Nas oficinas de Rio Negrinho

Os trabalhos na oficina em Rio Negrinho se concentraram, na finalização da revisão do material rodante que formará a composição do Trem Comemorativo, assim com os demais, que realizarão os passeios na serra do mar. Nosso carro Cacique está praticamente finalizado com a sua restauração, o carro PM 35 iniciou sua restauração e o PC 63 será pintado. A locomotiva Mikado nº 760 finalizou os reparos na fornalha e agora inicia sua pintura, já a Mikado nº

156 entra na fase final da recuperação de sua caldeira.

A recuperação da caldeira, da locomotiva Mikado nº 156 é um serviço terceiro, pois esta máquina pertence ao Trem do Vinho, de Bento Gonçalves (RS). É um processo lento, que já está entrando no décimo primeiro mês de trabalhos, um desafio, que vem chegando agora a sua fase final. Os trabalhos no decorrer deste mês se concentram na usinagem das últimas peças, que formam as bases das cabeças, dos estais que são de bola. Agora estas peças já estão em sua maioria, todas fixadas na chapa externa, da caldeira. Este trabalho constitui de muita solda, e que neste mês atravessou um dos locais mais críticos de fixação, a curvatura externa da conduta. Já em uma segunda frente de trabalho, estamos realizando o corte das barras de estais fixo, os rígidos, que estão sendo preparados em medidas de acordo com cada posição. Estas barras são usinadas, com furo passante, e assim como as bases das cabeças, estão sendo fixadas as novas chapas da caldeira, já com a soldagem definitiva. Acreditamos que já no início do mês de setembro os trabalhos de soldagem estarão finalizados, quando ocorrerão os testes hidrostáticos e a entrega da máquina. Ainda em uma terceira frente de trabalho, realizamos a pré-montagem, dos tubos que formaram o novo super aquecedor desta máquina.



◆ Os trabalhos mais críticos de soldagem na parte externa da conduta

◆ A instalação dos estais fixos e dos móveis na fornalha da locomotiva Mikado nº 156



♦ *Os antigos tubos do super aquecedor e a pré-montagem dos novos tubos do super aquecedor*

Nossa locomotiva Mallet nº 204, que atualmente realiza os passeios do Trem da Serra do Mar, recebeu mais uma vez atenção especial de nosso associado Ivan José, que realizou uma completa limpeza em toda parte rodante. Esteve presente aqui em nossas oficinas, realizou a limpeza dos puxavantes, braçagens e de todas as rodas da locomotiva. Queremos deixar aqui nosso agradecimento ao Ivan, grande voluntário que já vem há muitos anos nos auxiliando nestas limpezas difíceis de máquina. Também queremos agradecer ao associado Urano Flenik que vem realizando a limpeza e a organização de nosso pátio, na estação em Rio Negrinho e também vem zelando pela estação de São Bento e de Rio Vermelho, cobrando da prefeitura os cuidados necessários, principalmente nos finais de semana quando ocorrem os passeios .

Já nossa locomotiva Mikado nº 761 teve os trabalhos de revisão de sua fornalha concluída. Todas as paredes no interior da fornalha receberam uma criteriosa limpeza, assim todos os estais foram inspecionados e alguns substituídos. Foi realizado ultrassom destas chapas internas e posteriormente seguiram com os testes hidrostáticos. A caixa de fumaça foi totalmente desmontada, com a retirada das telas detentoras de fagulhas e a retirada dos tubos do sistema do superaquecedor, permitindo uma completa limpeza. Os tubos do superaquecedor foram testados, um a um, onde identificou-se irregularidades, que já estão corrigidos e o sistema já está montado. Assim como o isolante térmico e a chaparia, também foi montado, permitindo assim o início da pintura do corpo cilíndrico da máquina. Já nas partes móveis, os puxavantes e as braçagens estão tendo removidas as camadas de tintas anteriores, as mesmas serão pintadas de vermelho, tendo as cabeças polidas e envernizadas. Essa nova pintura será nas cores originais da Companhia Mogiana. Também realizamos um teste do material rodante, onde se avaliou o comportamento das novas bandas de rodagem, assim permitindo a montagem dos puxavantes e braçagens, que acontecerá nos próximos dias.



♦ *Limpeza da caixa de fumaça da locomotiva nº 761*



♦ *Montagem do isolante térmico e da chaparia na nº 761*



♦ Pintura da locomotiva Mikado nº 761 nas cores originais da Companhia Mogiana



♦ Início da pintura da locomotiva Mikado nº 761



♦ Remoção das camadas de tinta nas braçagens e nos puxavantes da locomotiva Mikado nº 761

No setor de carros passageiros chega ao final a restauração do PC 49 (antigo P-218). Um carro de aço carbono de primeira classe, que pertencia ao Trem Cacique, da Estrada de Ferro Leopoldina, construído em 1965 pela Companhia Industrial Santa Matilde e foi modernizado nas oficinas de Porto Novo em 1976. Neste mês realizou-se a fixação das últimas peças em inox, também foi finalizada a instalação elétrica interna, com o fechamento das luminárias. Mas o interior do carro realmente ganhou forma com a montagem das poltronas giratórias na cor mostarda, semelhante a original. Também finalizamos a parte hidráulica, com a montagem dos componentes do sanitário, assim podem ser instaladas as portas. Já na parte rodante estamos realizando uma completa revisão nos truques, com a desmontagem completa do conjunto, já os rodeiros serão novos. Este carro está sendo preparado para num futuro próximo fazer parte da composição do Trem dos Vales, na Serra Gaúcha.

Já um segundo carro passageiro da série Marumbi, o PC 63 recebeu uma atenção especial. Este carro receberá melhorias de funilaria, alguns pontos serão corrigidos, as partes mais oxidadas serão tratadas e o carro receberá uma nova pintura, na cor original. Já na parte interna, estamos trabalhando na melhoria do sistema elétrico e também a instalação de um sistema de som no mesmo padrão do utilizado pela regional. Outras melhorias ocorreram nas janelas e também nas poltronas. Todas estas melhorias fazem parte da revisão que contempla o projeto dos trens comemorativos.



♦ Revisão completa de todo conjunto dos truques do carro passageiro PC 49



♦ Montagem e instalação das poltronas recuperadas no carro passageiro PC 49



♦ Os novos rodeiros que serão instalados no carro passageiro PC 49



♦ Início dos trabalhos na funilaria do carro passageiro PC 63



♦ Os pontos que serão corrigidos combatendo a oxidação no carro que receberá nova pintura

Ainda em uma terceira frente de trabalho estamos preparando novos carros para compor a nova composição do Trem da Serra do Mar. Considerando que doze carros passageiros estarão em viagem cumprindo o calendário dos trens comemorativos. Já no mês anterior trabalhamos no carro PM 36, que ainda se encontra em Piratuba, mas que nos próximos dias será transportado para Rio Negrinho. Neste mês iniciamos a restauração do carro PM 35, um carro muito pouco usado, mas que agora terá uma fundamental importância na operação dos passeios. Neste carro estamos substituindo o madeiramento estrutural do chassi, principalmente as vigas que sustentam o engate.

A plataforma foi totalmente reconstituída, alguns tirantes de sustentação foram substituídos ou reapertado, e o ripamento lateral foi substituído. Já na parte interna as poltronas foram retiradas, desmontadas, limpas e pintadas. Parte dos assentos e encostos estarão sendo confeccionados, pois estavam bem comprometidos. Essas poltronas vão receber novas espumas e um revestimento na cor vermelha.



♦ Reparos no ripamento e no madeiramento estrutural no carro passageiro PM 35



◆ *Reconstituição da plataforma do carro passageiro PM 35*



◆ *Os primeiros trabalhos no interior do carro PM 35 e a recuperação das suas poltronas*

## Trem da Serra do Mar

Nosso passeio do Trem da Serra do Mar este mês de agosto operou com um grande público para esta época do ano. Foi necessário montar uma estratégia para atender esse grande público e contamos com o apoio de nossos preciosos associados, que se fizeram presentes e nos auxiliaram no único final de semana do passeio. Entre esses associados se destaca a presença do associado Renato Machado que vem de Santa Maria/RS, percorrendo de ônibus 14 horas até Rio Negrinho. Em Corupá fomos mais uma vez muito bem recebidos pelo município, onde a nova administração vem se esforçando para melhorar ainda mais a infraestrutura nas dependências da estação. Neste mês foram revitalizados os canteiros no entorno do complexo ferroviário da Rumo, também ocorreu o plantio de árvores e arbustos. Essa melhoria deve-se principalmente ao novo Secretário de Turismo, Esporte e Lazer, Lorian Rogério (Kutcha), que é filho de ferroviário, apaixonado por trens. Durante nossos passeios foi organizado um evento que contou com tendas na rua em frente à estação, com direito a bandinha. Esse evento foi aberto para a comunidade local, mas aproveitando o público que esteve embarcando no trem. Teve feira de artesanato, plantas ornamentais e produtos a base da banana. Através de pedido da prefeitura, a Polícia Militar acompanhou o evento e fechou a passagem de nível, isso facilitou a operação e o embarque, um ponto muito positivo para evitarmos aglomeração no momento do embarque. Fica aqui nosso agradecimento ao Sr. Kutcha por essa atenção especial que vem nos oferecendo, essencial neste momento difícil que ainda estamos passando.



◆ *Parada do passeio na estação São Bento*



◆ *Evento organizado por nossos parceiros em Corupá*





◆ Melhorias no entorno da estação de Corupá novas plantas, um apoio importante do poder público municipal

### Trem das Termas

O Trem das Termas também ofereceu uma programação de passeios especiais neste mês de agosto, foi um dos maiores públicos, para essa época do ano. Operando em todos os finais de semana, inclusive aos domingos e também durante a semana. Sempre cumprindo todos os protocolos ao Covid-19.

O Trem das Termas está localizado no interior de Santa Catarina, na região do meio oeste no baixo vale do Rio do Peixe. Uma operação que esta entrando no seu décimo oitavo ano de operação, é um resgate a antiga Estrada de Ferro São Paulo Rio Grande, inaugurada em 17/12/1910. É um passeio de 25 km através desta ferrovia, que no Estado é chamada Ferrovia do Contestado, pois foi nesta região que ocorreu um dos maiores confrontos armados entre sertanejos e militares, a chamada de Guerra do Contestado, que teve como pivô, a construção desta ferrovia.

As atividades na via permanente se concentram neste mês, na aplicação de dormente. Os pontos mapeados através de prospecção agora estão sendo corrigidos. Os dormentes que estão sendo aplicados neste momento foram cedidos pela concessionária Rumo Logística, onde deixamos nosso agradecimento.

Em outra frente de trabalho estamos recuperando um carro de passageiro P-36, um dos últimos, em madeira que ainda permanecem em Piratuba. Este carro passou por problemas estruturais nas cabeceiras e agora foi recuperado e será transportado nos próximos dias para Rio Negrinho, para compor a nova composição do Trem da Serra do Mar.

### Trem Caiçara

O Trem Caiçara vem operando com saídas em todos os finais de semana e feriados, neste mês voltou a operar com duas saídas no sábado e duas saídas aos domingos. Assim como os demais passeios, este também apresentou o melhor resultado após a retomada pós-pandemia. Esse passeio garante agora uma “viagem no tempo” passeio que no estado do Paraná é único, a bordo de locomotiva a vapor, nossa recém restaurada Mogul nº 11, fabricada em 1884, uma das mais antigas em operação no Brasil. O trajeto do Trem Caiçara faz parte da Estrada de Ferro Dona Isabel, inaugurada em 1892, e se inicia ou tem o término na histórica Estação de Antonina reconhecida como Patrimônio Cultural Brasileiro e reformada, no ano de 2019, pelo Iphan-PR. O percurso entre Antonina (PR) e Morretes (PR), ou vice versa, tem duração de 50 minutos, atravessa uma grande área de Mata Atlântica, cruza áreas de rios, manguezais, além de propriedades rurais.



◆ Nossa locomotiva Mogul nº 11 passando por uma das pontes ao longo do passeio

## Os Trens Comemorativos

O calendário 2021, dos Trens Comemorativos teve a aprovação final, junto a concessionária Rumo Logística, ainda no mês de junho. Os contratos de operação já estão encaminhados junto ao pagamento dos seguros e os demais documentos, ao portal da Agência Nacional de Transportes Terrestres (ANTT) para homologação e a publicação no Diário Oficial da União. Esta edição tem tudo para ser uma das maiores que já realizamos, neste momento em que as pessoas querem sair, realizando pequenos passeios locais, nossa regional estará realizando estes cinco eventos, envolvendo os três Estados do Sul. Já temos um número significativo de reserva, números antes, nunca vistos em nossa regional. Para atender esta demanda estamos preparando uma nova página de internet, com um sistema muito avançado e com diversos recursos para atender a essa edição.

### Trem dos Tropeiros

Será o primeiro evento, dos Trens Comemorativos, ocorrerá nos dias 04, 05, 06 e 07/09. Terá um percurso de 45 km, passará por dois túneis, a ponte do Rio Negro e do Rio da Várzea, pelo pátio da estação Rio Negro e pelos campos gerais do Paraná. Serão quatro dias de passeio com duas saídas diárias, somente com percurso de ida, sendo o retorno sempre de ônibus, como opcional os passageiros poderão desfrutar de um almoço na cidade de Mafra/SC ou um café regional na cidade da Lapa/PR.

### Trem da Coxilha Rica

Este passeio teve o lançamento oficial na prefeitura municipal de Lages, com uma coletiva de imprensa no dia 17/09. Representado pelo nosso vice-presidente Marlon Ilg e com a presença da imprensa local, autoridades e convidados, foi apresentado a quarta edição do Trem da Coxilha Rica. Será em outubro, nos dias 25, 26/09 e 02, 03/10. É considerado um dos passeios mais belos no território catarinense, parte da estação de Lages e sobe trezentos metros pela Ferrovia Tronco Principal Sul (TPS) até a região da Coxilha Rica. Uma região com belíssimos campos de altitude, uma paisagem a perder de vista com enormes araucárias. O passeio tem duração de cinco horas, entre ida e volta, são 76 km, passando por um túnel, um viaduto e diversas pontes. O destino final é a estação de Escurinho, onde o passageiro permanece por uma hora e meia.



♦ Lançamento do Trem da Coxilha Rica

## Trem Vacariano

Já o terceiro passeio, ocorrerá em terras gaúchas, na cidade de Vacaria. No dia 11/08 ocorreu o lançamento da quarta edição do Trem Vacariano. O evento ocorreu na Fazenda do Socorro, local onde ocorrerá a parada dos passeios. Representado pelo nosso vice-presidente Marlon Ilg e acompanhado pelo chefe de trem Everaldo Pilz o passeio foi apresentado a autoridades locais, entidades e imprensa. Com um percurso de 20 Km e duração de três horas, os passageiros seguem até a Fazenda do Socorro, um local de muito tradicionalismo. Esta fazenda foi muito usada pela atividade do tropeirismo, com a passagem das comitivas de gado que iam para Sorocaba. Toda arquitetura da fazenda é em estilo português, neste local memorável os passageiros dos passeios permanecerão por uma hora e meia. No local haverá diversas opções de lanches e apresentação de grupos musicais. Esse passeio estará ocorrendo entre os dias 08/10 e 12/10, tem como atrativo em seu percurso os pomares de maçã, a passagem sobre um viaduto, além da passagem pelos Campos dos Altos da Serra.



♦ Representado por nosso vice-presidente Marlon Ilg e pelo chefe de trem Everaldo Pilz a quarta edição do Trem Vacariano

## Trem das Missões

Já o Trem das Missões, teve seu lançamento oficial no dia 12/08, que ocorreu em uma coletiva de imprensa, na cidade de Santo Ângelo, no noroeste do Rio Grande do Sul. Teve a participação de representantes da concessionária Rumo Logística, da imprensa local e poder público dos municípios de Santo Ângelo, Catuipe e Ijuí e representado pelo nosso vice-presidente Marlon Ilg e acompanhado pelo chefe de trem Everaldo Pilz, o passeio foi apresentado às autoridades locais. Essa segunda edição do Trem dos Vales traz algumas alterações, agora o percurso será completo com 55 km, com duração de cinco horas, entre Santo Ângelo e Ijuí. Ocorrerá nos dias 23,24,26,28,30 e 31/10 passando por belas paisagens na região da missões jesuítas.



♦ Lançamento do Trem das Missões na cidade de Santo Ângelo teve participação da Rumo Logística



♦ Representado pelo nosso vice-presidente Marlon Ilg foi apresentado a terceira edição do Trem das Missões

## Trem dos Vales

Esse passeio é considerado um dos mais encantadores do Brasil, ocorre no Vale do Taquari, na Serra Gaúcha. Fica localizado entre os municípios de Guaporé e Muçum, um passeio de 46 Km, passando por 14 pontes e viadutos e 23 túneis através da Ferrovia do Trigo. Estará ocorrendo em novembro, nos dias 06, 07, 13, 14, 15, 19, 20, 21, 27 e 28/11, em dezembro nos dias, 04, 05, 11, 12, 17, 18, 19, 22, 26, 28, 29 e 30/11 e janeiro de 2022 nos dias 02, 07, 08 e 09/01/22. O Trem dos Vales terá nesta edição 2021, 26 dias de passeio com dois passeios diários somando 52 saídas. O passeio é apenas de ida, sempre com o retorno de ônibus. A comercialização dos bilhetes, que neste primeiro momento foi aberto apenas à agências e operadoras de turismo já se encontram com 78% esgotados.

Muitas ações já estão em andamento para esta nova edição, na estação de Guaporé está sendo recuperada uma parte do prédio. Este local está sobre os cuidados da prefeitura, que atualmente tem o convênio do prédio. No local será realizada uma completa reforma, sendo adequada para o receptivo dos passageiros do Trem dos Vales. Serão construídos, sanitários, masculinos e femininos, também haverá um com acessibilidade e um fraldário. Além disso, será preparada uma área para a bilheteria, um espaço para um café e uma sala de reunião. Todo este projeto vem em uma grande parceria com o poder público local. Já se tem previsto a reforma completa do prédio, e uma vez que o projeto "Trem dos Vales" ocorra por definitivo a prédio será repassado através de convênio para nossa associação.

Já na estação de Muçum, que já havia passado por reformas na edição passada, agora terá um novo investimento, também com apoio da prefeitura para a construção dos novos sanitários. Assim como a de Guaporé também será adequada ao interior do prédio, com banheiros masculinos, femininos, com acessibilidade e fraldário



♦ As obras da reforma no interior da estação de Guaporé



♦ *Novos sanitários, uma bilheteria e um café na edição 2021 do Trem dos Vales*

### Assinatura executiva do projeto do Trem dos Vales

Ocorreu na tarde do dia 06/08, na prefeitura de Estrela, no Vale do Taquari, a reunião de aprovação do Projeto Executivo do Trem dos Vales. O projeto prevê um investimento de cerca de R\$ 9 milhões nos trechos da ferrovia por onde passará o trem. Além de prefeitos, secretários e coordenadores municipais de Turismo, a solenidade teve a presença da Associação dos Municípios de Turismo da Região dos Vales (Amturvale), da Associação dos Municípios do Vale do Taquari (Amvat), de nosso vice-presidente Marlon Ilg, e dos diretores da regional Ralf Ilg (Diretor Administrativo) e James Ilg (Diretor Tesoureiro), além de nosso coordenador do Trem dos Vales, no Rio Grande do Sul, Rafael Fontana. O projeto será entregue à Rumo Logística para análise e, sendo aprovado, será formatado o Contrato de Operacional Específico para que a ANTT autorize o transporte não regular de passageiros na Ferrovia do Trigo. Esse projeto prevê a implantação em três estágios: sendo o primeiro trecho de Muçum a Guaporé; posteriormente entre Muçum a Colinas e, em um terceiro estágio, contemplando o ramal de Estrela. Esse passo é o mais importante na implantação dos passeios de forma definitiva.



♦ *Reunião de aprovação do Projeto Executivo do Trem dos Vales*

Assim encerramos mais esse boletim agradecendo a preciosa ajuda de nossos associados, dos preciosos voluntários e também de nossos colaboradores, principalmente neste momento da pandemia que ainda estamos passando, em especial a equipe de colaboradores da oficina, ao torneiro Maicon Ernesto Streit, ao soldador Darci José Ferreira de Souza, a turma de revisão do material rodante coordenado pelo Renan Caique Maas, aos mecânicos Luri de Lima Vilela da Silva e Luan Rudiger, ao nosso líder da oficina Luan Vitor Veiga, ao eletricitista Bruno Izac e sua equipe, aos Eng James, Marlon e Ralf Ilg, aos restauradores, Ildemar, Luan e Cristiano e também ao coordenador Everaldo Pilz.

A equipe do Trem da Serra do Mar, as atendentes Suiane, Isabela, Mônica e Natali, a ajuda dos voluntários Bruno, Cristiano, Sandro, André, Walter que nos auxiliam na operação com as locomotivas, Urano Flenik, Renato Machado e Thomas Schoeffel que nos auxiliam no atendimento de bordo, ao Fabiano Schloegel, que realiza as filmagens dos passeios, ao Anthar Cesar pelos seus vídeos postados, sempre divulgando em seu canal nossa história, ao Diogo Senger pelas belas fotos, a equipe da Rumo Logística, da estação de Corupá que sempre nos recebem muito bem, em especial ao líder de tração da Rumo que nos acompanha nos passeios, aos músicos que animam nossos passeios Sandro e Tiago, a equipe de cozinheiras de Rio Natal, em especial a Eliane que preparam o saboroso almoço nos dias de passeio e aos responsáveis pelo museu da música, na estação de São Bento, que sempre estão presentes abrindo as portas para receber nossos turistas.

Também agradecemos a equipe de Piratuba, em especial ao Peterson que vem organizando as atividades entre via permanente, e também se dedicando os cuidados com a locomotiva e as manutenções nos carros passageiros, além de sempre estar intermediando junto às autoridades locais os serviços das máquinas. Também agradecemos ao amigo Dierres Freitas, que recuperou nosso carro passageiro P-36.

Ao pessoal do Trem Caiçara que vem se esforçando para manter os passeios em atividade, mesmo com este momento ainda muito delicado. Um agradecimento especial a todos os voluntários que estão nos apoiando e acompanhando mais este projeto da regional sul.

Mais informações sobre o Trem da Serra do Mar com Natali e Suiane, pelos fones (47) 99986-0600, Instagram @tremdaserradomar, Facebook Trem da Serra do Mar ou pelo site [www.abpfsul.com.br](http://www.abpfsul.com.br); sobre o Trem das Termas com Roberta e Maridiane pelos fones (49) 3553-1121 e (49) 99121-7700, pelo site [www.abpfsul.com.br](http://www.abpfsul.com.br), Instagram @tremdastermas, Facebook Trem das Terma. Sobre o Trem Caiçara com Camille, pelos fones (41) 99287-7001, Instagram @tremcaicara, Facebook Trem Caiçara. Sobre o Trem dos Vales pelo Instagram @tremdosvales. Também no Instagram [abpf\\_regionalsul](https://www.instagram.com/abpf_regionalsul) e Facebook ABPF Regional Sul.

## NURVI: homenagens e manutenção na via-permanente e no material rodante

### Homenagem a beneméritos

O dia 14 de agosto foi dedicado à prestação de homenagens às pessoas que prestaram relevantes serviços ao NuRVI e à ABPF, sendo agraciados os instituidores da Fundação Estrada de Ferro Vale do Itajaí – Tremtur – Srs. Germano Emílio Purnhagen, Horst Bremer (em memória), Dr. Nodgi Pellizzetti (em memória) e Paulo Stein. Este escriba também foi agraciado, pois junto com o então prefeito de Rio do Sul, Dr. Pellizzetti, fomos, em 1998, os idealizadores na tentativa de viabilizar a revitalização do trajeto da EFSC ao longo da serra de Subida, o que culminou na revitalização do atual trecho de 2,5 kms tendo sido obtido, através da Fundação, patrocínio por meio de compensações ambientais pela instalação da Hidrelétrica Salto Pilão bem como a obtenção e guarda de trilhos em segunda mão, via DNIT.



♦ O evento comemorativo iniciou com um breve relato histórico da EFSC pelo coordenador Otávio Georg Junior que coordenou também a entrega das comendas aos homenageados



♦ O homenageado Germano Emílio Purnhagen, 2º da direita para a esquerda, recebeu sua comenda das mãos do diretor vice presidente da ABPF, engho. Marlon Ilg

Por sua vez os empresários Germano Purnhagen e Horst Bremer patrocinaram a restauração da locomotiva 232 e os carros P01 e P03. O carro P01, como já várias vezes relatado aqui foi consumido por um incêndio, ao que tudo indica, criminoso, no dia 15 de setembro de 2015, e aguarda reconstrução.

Paulo Stein, foi o meticuloso ajustador dos munhões e braçagens da locomotiva além de ter instalado magistralmente o folhão que recobre a caldeira da 232.

O evento contou com a presença do engenheiro Marlon Ilg e esposa, que, como vice-presidente da ABPF a representou a nível nacional, e do engenheiro James Ilg e esposa, representando a ABPF – Regional Sul, além de associados do NuRVI e associados e simpatizantes da Fundação Tremtur, para os quais o NuRVI realizou um passeio de trem especial que partiu às 15hs.



♦ A Sra. Ivone Bremer, 4ª da direita para a esquerda, recebeu a homenagem póstuma em nome do esposo Horst Bremer, falecido em 26 de dezembro de 2021. Coube ao engho. James Ilg, representando a ABPF - Regional Sul a entrega da comenda



♦ Este escriba também foi homenageado. Momento em que recebia a comenda das mãos do coordenador Otávio Georg Junior.

Findo o passeio, os convidados reuniram-se no pátio de embarque do trem, onde foi feita a entrega das comendas aos homenageados e o descerramento de uma placa alusiva às ações desenvolvidas pela Tremtur até o presente. A seguir, foi feita uma confraternização com um café típico oferecido pelo NuRVI.

Já a muito tempo, estas homenagens deveriam ter sido feitas, no entanto, cabe lembrar que por inúmeras razões, mas, principalmente de ordem institucional, a parceria entre os dois grupos permaneceu no limbo desde 2011. Em janeiro deste ano o NuRVI foi procurado por membros da atual diretoria da Tremtur, Srs. Marciano Pereira e Osnei Molinari para reatar a parceria, para, de forma organizada, juntar esforços e achar meios para o prolongamento do trecho já em operação. Dessa forma, a esperançosa reaproximação dos dois grupos, a ser negociada nos meses vindouros, também foi motivo de júbilo, dando brilho ao evento do dia 14.



◆ Coube ao secretário Luiz Carlos Henkels, entregar a homenagem póstuma a Francisco Pellizzetti, filho do Dr. Nodgi Enéas Pellizzetti que faleceu a 1º de agosto de 2002. Me permiti divagar um pouco sobre histórias engraçadas vividas durante a convivência com o Dr. Pellizzetti, quando do início da tentativa de revitalização da EFSC.



◆ O maquinista Charles Frederico Thurow entregou a comenda a Paulo Stein. Outras histórias lembradas durante os quatro anos de duração do restauro da locomotiva 232.



◆ Os homenageados e o coordenador Otávio Georg Junior agradecendo e enaltecendo os mesmos em nome da ABPF e do NuRVI



◆ Momentos do descerramento da placa pelas ações desenvolvidas pela Fundação Tremtur pela revitalização do trecho Subida da EFSC. O descerramento da placa coube a Germano Emilio Purnhagen e Otávio Georg Junior, respectivamente presidente da Tremtur e coordenador do NuRVI em 2010, por ocasião da inauguração do citado trecho de 2,5kms. Esta placa será posteriormente afixada numa mureta de pedra granítica rosa característica da região.



◆ Momento em que o Secretário do Conselho Curador da Tremtur, Osnei Molinari fazia seu pronunciamento, agradecendo pelo evento e conclamando as entidades para em conjunto e organizadamente acharem meios para levar adiante o projeto de prolongamento da EFSC para fins turístico-culturais.



♦ Registramos a inédita e descontraída presença no dia do evento do escriba, restaurador e monitor do Trem da Serra do Mar da ABPF- Sul, o amigo de longa data Everaldo Pilz, à esquerda da imagem, ladeado pelo colega Johnny Sandro Henschel.



### Troca de dormentes

O mestre de linha Jefferson Dhein, acompanhado do seu pai Nilson, iniciaram em 23 de agosto mais um período de troca de dormentes e ajustes na via permanente do Trem da EFSC. Como poderá ser visto na imagem, muitos dormentes necessitaram de troca, pois a via, em alguns trechos, ficou muito tempo sem a realização deste serviço. Reiteramos que este é na atualidade um dos maiores problemas enfrentados pelo NuRV1, pois o dormente de eucalipto se deteriora com muita rapidez, aliado à falta de suprimento dos mesmos. As serrarias da região alegam falta de mão de obra para o corte dos mesmos. Além disto há falta de mão de obra especializada também para a efetiva troca da dormentação. Assim sendo, mais uma vez agradecemos ao Jeferson e ao Nilson que se deslocam desde Piratuba até Apiúna para realizar este trabalho. Sem dúvida, sendo a região do vale do Itajaí muito úmida, há que se priorizar em futuro a troca da dormentação de madeira pela de concreto.

### Manutenção do material rodante

Neste mês de agosto, os carros C02 e P03 receberam nova cobertura de manta asfáltica aluminizada. Por sua vez o carro administrativo entrará em manutenção, inicialmente com o reaperto dos seus tirantes para depois receber troca de partes do madeirame da caixa que estão comprometidas pela ação do clima. Por fim receberá nova pintura.

O coordenador Otávio Georg Junior agradece a todos os associados, voluntários e colaboradores de todas as paragens, que se dedicaram ao Trem da EFSC ao longo do mês de agosto.



♦ Troca de dormentes ao longo da reta da garagem do trem, Km 2.



♦ Carros C02 e P03 com nova cobertura em manta asfáltica. Destacamos a primavera começando a dar o ar da graça.



♦ Carro Administrativo "macaqueado" para reaperto dos tirantes

**Em Rio do Sul**, na estação de Matador, encontra-se depositado parte do material rodante do NuRVI, ainda por restaurar, bem como o museu estático e fotográfico relativo aos fatos históricos que marcaram a EFSC no Alto Vale do Itajaí. A estação se situa no Beco Artur Hering – Nº 50, bairro Bela Aliança de Rio do Sul.

## OUTRAS ATRAÇÕES FERROVIÁRIAS DO VALE DO ITAJAÍ – SC

- **Museu Municipal Ferroviário Silvestre Ernesto da Silva** – antiga estação ferroviária de Indaial – centro – Rua Marechal Deodoro da Fonseca – telefone 3394-0708. A exposição do museu conta com diversas peças cedidas pelo NuRVI em parceria com o IPHAN.

- **Museu Ferroviário e Exposição Fotográfica - Sala Hermann Baumann** – Fundação Cultural de Ibirama – antigo Hospital Hansahoehe – contatos pelo telefone (47) 3357 – 4442. A exposição conta com diversas peças cedidas pelo NuRVI.

- **Ponte Ferroviária sobre o Rio Itajaí** – BR470 - trevo de acesso a Ibirama

- **Locomotiva Macuca** – jardim da Prefeitura Municipal de Blumenau, com vista à ponte ferroviária metálica.

- **Maquete Ferroviária** – carro passageiro PS5, exposto no Mausoléu Dr. Blumenau, próximo ao prédio da Fundação Cultural de Blumenau.

- **Estação Ferroviária de Rio do Sul** – Avenida Oscar Barcelos S/Nº – centro – Museu Histórico do Alto Vale do Itajaí.

Maiores informações com Luiz Carlos Henkels – NuRVI /ABPF  
(47) 3333-1762

## EXPEDIENTE

O ABPF Boletim é um informativo em meio eletrônico destinado somente aos associados da ABPF. As opiniões expressas nos artigos assinados não necessariamente representam a opinião da ABPF. Para contatar a redação: [boletim@abpf.com.br](mailto:boletim@abpf.com.br)  
**Diagramação:** Jonas Martins.

**Conselho Editorial:** Hélio Gazetta Filho e Lourenço S. Paz.

Para contatar a Diretoria Nacional da ABPF e o Conselho Permanente: Av. Dr. Antônio Duarte da Conceição nº 1501 - Parque Anhumas - Campinas/SP Cep: 13.091-606.

Telefone: (19) 3207-3637

E-mail: [secretario@abpf.com.br](mailto:secretario@abpf.com.br)

[www.abpf.com.br](http://www.abpf.com.br)



# FOTO do mês



♦ Locomotiva 1424 partindo com 11 carros da estação de São Lourenço/MG. Autoria de Aleksander Oldal

Todo mês selecionaremos uma foto relacionada ao trabalho da associação publicada no grupo ABPF - Oficial no Facebook para publicar aqui.

## COMUNICADO AOS ASSOCIADOS: A ABPF PRECISA DE VOCÊS!

Este ano continuamos a contar mais ainda com a contribuição e também com a participação efetiva de todos nossos associados, pois ainda estamos sofrendo os efeitos da Pandemia, não só com a limitação das nossas operações mas também com suspensões em determinados momentos de alguns de nossos passeios Históricos/Culturais o que afeta diretamente a nossa capacidade de obter recursos. Para além, ainda não nos recuperamos dos efeitos do ano passado.

Muitos trabalhos estão paralisados e muitos funcionários correm o risco de perder o emprego; solicito então a todos que realmente acreditam na ABPF que se apresentem, contribuam e ajudem no que for possível a sua Regional. A ABPF é de todos nós e cabe a cada filiado participar ativamente para a sua manutenção e o seu crescimento.

O link para emissão do boleto da 2ª semestralidade de 2021 está disponível no site da ABPF - [www.abpf.com.br](http://www.abpf.com.br) e, serão enviados também e-mails e correspondências para aqueles que ainda não fizeram o seu cadastramento.

Muito obrigado a todos.

## Investir em cultura e conhecimento sempre vale a pena!

O novo livro "Locomotivas Alco da Família Alco nas Ferrovias Brasileiras" está disponível para venda no site da Memória do Trem em [www.trem.org.br](http://www.trem.org.br) no formato digital.

Por apenas R\$ 15,00, menos do que o preço de um lanche simples, será possível conhecer toda a história da Alco e de cada modelo de locomotiva nas Ferrovias Brasileiras.

Este livro é o resultado de mais de um ano de pesquisas, redação e edição, e se transformou num importante documento histórico, não podendo ser deixado fora de qualquer biblioteca digital.

Importante esclarecer que a opção pelo digital foi devido à dificuldade de se obter um patrocínio que custeasse a edição convencional impressa.

Aproveitem também para conhecer os demais livros editados pela Memória do Trem, acessando [www.trem.org.br](http://www.trem.org.br). Lembrem-se que alguns já se esgotaram e os demais irão pelo mesmo caminho.

Ajudem a Memória do Trem para que mais livros sejam editados contando a história de nossas Ferrovias!

Muito obrigado!  
A equipe da Memória do Trem