

EDITORIAL

Nesse mês de outubro de 2021 o ABPF Boletim publica as realizações dos últimos 30 dias da ABPF e suas Regionais que estão realizando trabalhos de reforma e manutenção.

Neste mês, os trens da ABPF circularam ininterruptamente atendendo a todas as normas de segurança e com lotação reduzida.

Em Campinas, nas oficinas de Carlos Gomes estão na fase final os trabalhos na locomotiva nº8 ex. E.F.A., depois nº12 da Usina Amália. Seguem os trabalhos na 3104 e na locomotiva nº9 ex. E.F.A..

Na Regional Sul de Minas, a locomotiva RSD8 já realizou testes e agora os trabalhos se concentram na funilaria. As obras de recuperação da linha também seguem em bom ritmo. Em São Lourenço, prossegue a reforma de um carro Busch ex EFS e de um ex EFCB, além de trabalhos na via.

Em Rio Negrinho as oficinas continuam trabalhando na Mikado 156 do Trem da Serra Gaúcha, que está entrando na fase final, com montagem da locomotiva. Vários trens comemorativos aconteceram com sucesso por grande parte da Malha Sul da Rumo.

Em Apiúna, atividades normais de manutenção e operação do trem.

Lembramos que toda colaboração relacionada a preservação ferroviária - no país ou no exterior (artigos, fotos etc...) ao ABPF Boletim é bem vinda e deve ser encaminhada para o e-mail: boletim@abpf.com.br

DESTAQUES DESTES MÊS

Reforma da locomotiva nº 12;

Expresso Vale das Frutas;

Reforma da Mikado 156.

ABPF NACIONAL: um mês de sucessos



◆ *Expresso Vale das Frutas no pátio de Jundiaí*

O mês de outubro consolidou ainda mais o trabalho desenvolvido pela ABPF, com sucesso em diversas realizações, como o Expresso Vale das Frutas que correu até o dia 12/10 no trecho entre Louveira e Valinhos e os diversos trens comemorativos que percorreram boa parte da Malha Sul do país. Graças a interação e confiança de diversas concessionárias, foi possível realizar esses trens, que foram sucesso por onde passaram, atraindo grande público e dando grande visibilidade para a associação e para as concessionárias, CPTM, MRS e Rumo, as quais agradecemos mais uma vez pelo apoio, confiança e parceria, que tem trazido tão bons frutos.

Em Guararema, após o retorno da composição que foi utilizada no Expresso Vale das Frutas, aconteceu ao lado da estação ferroviária o 1º Encontro de Ferro Modelismo do Alto Tietê, primeiro evento do tipo a acontecer desde o início da pandemia. Foi um sucesso de público e mais uma vez a grande parceira MRS Logística nos deu apoio. Para encerrar o mês, houve o 1º "Trem do Horror", um trem especial em Guararema com temática relacionada ao Halloween, que também foi um sucesso de público e atraiu atenção da mídia.

Comemoremos essas realizações, algumas delas inéditas no país, com uma união de tantos atores para que fosse possível e, os sinais de tempos melhores para todos, onde houve a oportunidade de se desfrutar desses passeios especiais de trem e desses grandes eventos.

Todos esses eventos trouxeram grande repercussão na mídia, colocando mais uma vez o trabalho da ABPF em evidência, além é claro, do fortalecimento da parceria com as concessionárias, que acreditam e confiam na seriedade do trabalho desenvolvido pela associação.

Nossos trens "fixos" funcionaram durante todo o mês, com exceção do Trem dos Imigrantes, onde a locomotiva encontra-se em manutenção e do Trem de Guararema, que emprestou suas locomotivas e alguns carros para o Expresso Vale das Frutas durante as duas primeiras semanas do mês. Todas as Regionais tem trabalhado bastante e avançado em diversas frentes; todas as oficinas estão a todo vapor, realizando reformas e manutenção de material rodante.

ABPF NACIONAL: edital de convocação para Assembléia Geral Ordinária

Associação Brasileira de Preservação Ferroviária

O S C I P

CNPJ (MF) 49.731.466/0001-56

Sede NacionalRua Dr. Antonio Duarte da Conceição, 1501
(Estação Anhumas) 13091-606 Campinas, SP
Tel (19) 3207-3637 Fax (19) 3207-4290
abpfcps@terra.com.brwww.abpf.com.br**ASSEMBLÉIA GERAL ORDINÁRIA DA ABPF - NACIONAL****EDITAL DE CONVOCAÇÃO**

Ficam convocados por meio deste, os senhores associados da ASSOCIAÇÃO BRASILEIRA DE PRESERVAÇÃO FERROVIÁRIA - ABPF, pertencentes a todas as regionais, a comparecerem à ASSEMBLÉIA GERAL ORDINÁRIA da ABPF - NACIONAL, a ser realizada na cidade de Campinas – SP.

DATA - 10 DE NOVEMBRO DE 2021**LOCAL – Rua Dr. Antônio Duarte Conceição, 1501, Campinas – SP, Estação Anhumas****HORÁRIO – 09:00hs**

A assembleia instalar-se-á às 09:00hs horas, em primeira convocação, havendo número legal de associados ou às 09:30hs horas, com o número de associados presentes, deliberando por maioria simples de votos, sobre a seguinte:

ORDEM DO DIA

1. Apreciação do Relatório da Diretoria, do parecer da Auditoria e do Conselho Permanente
2. Discussão e homologação do balanço aprovado pelo Conselho Fiscal
3. Escolha de uma auditoria idônea para o exercício seguinte
4. Eleição da nova diretoria Biênio de 2022/2023
5. Assuntos Gerais

A ABPF-NACIONAL conta com o comparecimento e a participação de todos os seus associados.

Campinas, 30 de setembro de 2021. (Artigo 48 – parágrafo 4)

Cordiais Saudações

Bruno Crivelari Sanches
Diretor Presidente

REGIONAL CAMPINAS: trabalhos nas oficinas e na via-permanente

O mês das crianças foi muito bom em comparação ao ano de 2020, conseguimos recuperar os turistas e os passeios tem sido bem freqüentados, apesar de estarmos fazendo as partidas somente do lado de Anhumas.

Talvez janeiro façamos Partidas do lado de Jaguariúna também!

E finalmente as chuvas voltaram e a operação com a vapor esta plena nos trens de Campinas.

Nas oficinas de locomotivas, seguimos com a reforma da cabina da locomotiva a vapor número 9, danificada pelo incêndio em Carlos Gomes no ano passado. Toda chaparia da cabina esta sendo substituída, onde esta sendo mantido fielmente a originalidade dos detalhes. Tão logo terminado a cabina, será iniciada a repintura em sua totalidade!

A locomotiva a vapor 12 de Ribeirão Preto esta concluída, restando alguns ornamentos que aguardamos fornecedor de fundição externo para a conclusão final e entrega.

Também foi acesa e esta em troca de estais, a locomotiva 215, onde a instalação de novo injetor já foi concluído e testado.

Também prosseguimos com a reforma da locomotiva GE 3104, onde fazemos mais serviços nos finais de semana e na semana o Bimbim, (Mauricio Carlos Alves), também trabalha nos serviços de limpeza, montagem e desmontagem de peças e componentes.



♦ Locomotiva 604 no pátio de Anhumas.



♦ Trem sentido a Pedro Américo – Foto de Vanderlei Zago.



♦ Parte da equipe do trem no dia das Bruxas!! - Foto de Vanderlei Zago



♦ Locomotiva 9 sendo raspada e com nova chapa na frente da cabina.



♦ Serviços sendo feitos na locomotiva 3104



♦ *Novos assentos da cabina da locomotiva 12 – Ribeirão Preto – SP*



♦ *Manômetro de pressão de locomotiva a vapor recuperado e aferido.*

Na via permanente prosseguimos com as manutenções de rotina e também foi feito um mutirão para limpeza e recolhimento de galhos e arvores e dormentes que foram substituídos. Por fim saiu uma vagão plataforma lotada de lenha e outros materiais recolhidos do trecho, somente entre Anhumas e Tanquinho. Agora será feito de Tanquinho a Jaguariúna.

Também foi feito poda nas arvores próximo a ponte do Rio Atibaia e estamos confeccionando as placas de proibido passagem de pedestres por pontes e viadutos.

O Eric Gazetta já fez a pintura do novo aparelho de mudança de via em Carlos Gomes, e com refletivo nas bandeiras do sentido da via em vermelho e verde.



♦ Novo. aparelho instalado em Carlo Gomes, após pintura



♦ Confeção de placas para via permanente e ao fundo chapa calandrada para o teto da cabina da locomotiva 9.



♦ Poda de galhos de arvores e limpeza da via permanente. Foto de Mauricio Polli.



♦ Carregamento de madeiras ao longo da via em mutirão da equipe!



♦ Organização dos dormentes no pátio. Foto de Vanderlei Antônio Zago.

Também foram transportados para a VFCJ os truques de bitola de 1,60 metros que estavam sob os estrados dos vagões incendiados na cidade de Louveira SP, que foram cortados e retirados, mas ao menos os truques conseguimos salvar.

A regional Campinas agradece a todos os colaboradores, associados e amigos que colaboram e colaboraram pelo sucesso das operações do mês de agosto, os trabalhos na via e nas oficinas.

Esteve por dois finais de semana nos ajudando o Sr. Juarez Spaleta, sócio fundador número 3 e membro do conselho permanente da ABPF. Foi muito bom ver o Sr. Juarez participando das atividades nas oficinas. Esperamos que venha sempre, bem como outros associados.



♦ *Truques de bitola larga, vandalizados e parcialmente incendiados.*



♦ *Juarez Spalleta e Mauricio Alves (Bimbim) em Carlos Gomes, nas oficinas.*

REGIONAL SUL DE MINAS: Expresso Vale das Frutas, reforma da ALCO RSD8

◆ A reforma da ALCO RSD8 avançou bastante; parte mecânica e elétrica estão concluídas.

Os trabalhos na locomotiva ALCO RSD8 3507 avançaram bastante, com conclusão da revisão das partes mecânica e elétrica. Mais testes nas linhas do pátio foram feitos para realizar os ajustes finais.

Os trabalhos agora estão concentrados na funilaria; por ter trabalhado na baixada santista, a locomotiva sofreu muito com a maresia e muitas partes podres foram encontradas, além de diversos amassados que estavam preenchidos com massa além de remendos mal-feitos. As partes ruins estão sendo cortadas e serão substituídas por

chapas novas. Grande parte dos amassados já foi removida e novos limpa-trilhos foram instalados. Em breve espera-se iniciar o processo de pintura da locomotiva para devolvê-la ao tráfego.

Paralelamente, parte de nossa equipe da oficina está trabalhando na reforma da caldeira da locomotiva nº5 ex. EFCB na Mooca, em São Paulo. O tubo condutor de vapor vai ser substituído por um novo confeccionado nas nossas oficinas e, parte do espelho frontal já foi substituída e agora novos tubos serão instalados.



◆ Espelho frontal com trecho removido para substituição



◆ Espelho frontal já concluído, com nova chapa soldada



◆ O Expresso Vale das Frutas durante parada na estação de Vinhedo. Foto: Vanderlei Zago

Expresso Vale das Frutas concluído com sucesso!

No dia 12 realizamos as últimas viagens do Expresso Vale das Frutas, entre Valinhos e Louveira, passando por Vinhedo.

O trem foi um sucesso, atraindo grande público e mídia, dando ainda mais destaque para os trabalhos da ABPF.



◆ A diretoria da CPTM esteve presente na primeira viagem do Expresso Vale das Frutas, com a presença de Luiz Eduardo Argenton, Diretor de Operação e Manutenção, Wilson Nagy, Gerente Geral de Manutenção, Vagner Rodrigues, Gerente Geral de Operação, Sérgio Barbosa, Assessor da Diretoria de Operação e Manutenção, Francis Regis da Silva, Assessor Executivo da Diretoria de Operação e Manutenção, Rodrigo Sartoratto, Assessor de Diretoria e Fernanda Maciel, Assessora Executiva de RH.

Foi uma realização muito especial, promovendo o retorno de um trem de passageiros para aquele trecho após mais de 20 anos graças a uma união inédita de três concessionárias e a ABPF.

Houve também uma viagem especial, de caráter social, onde crianças e famílias em situação de fragilidade social puderam realizar o passeio de trem gratuitamente.

Várias viagens foram realizadas nos finais de semana entre o dia 25 de setembro e 12 de outubro, com grande público abordo. O trem teve grande destaque também no cotidiano das cidades por onde passava, atraindo muita atenção havendo muita interação entre os passageiros e as pessoas que observavam o trem passar.

Tivemos a bordo também um grupo de ciclistas, que embarcou suas bikes no carro biciletário da CPTM e fez a viagem no expresso.



◆ Crianças durante a viagem de caráter social



♦ *Ciclistas embarcando suas bikes no carro bicicletário da CPTM para fazer a viagem no Expresso Vale das Frutas*

Esse projeto foi uma realização da ABPF – Associação Brasileira de Preservação Ferroviária com parceria do VFC&VB - Vale das Frutas Convention & Visitors Bureau e da APHV - Associação de Preservação Histórica de Valinhos; contou com apoio da Rumo, CPTM e MRS Logística, demonstrando mais uma vez o interesse dessas concessionárias perante a sociedade no reconhecimento da ferrovia como instrumento de desenvolvimento e representação cultural, parte de nosso legado histórico e do

desenvolvimento técnico e logístico, contribuindo para a preservação da memória e da história nacionais.

Nossos agradecimentos a todos os envolvidos, pelo apoio e confiança em nosso trabalho. Agradecimentos também a toda a equipe e voluntários envolvidos nesse projeto inédito que com certeza vai marcar a história da ABPF e da ferrovia no Brasil. Foi um momento muito significativo para todos nós.



♦ *As ciclistas embarcaram nessa viagem, e tiram fotos a bordo da 9380. A lado da locomotiva, o diretor-presidente da ABPF, Bruno Sanches e o voluntário Alexandre Pisciotano.*

Trem das Águas

Seguem os trabalhos em um dos carros Busch ex. E. F. Sorocabana adquiridos em leilão pela Regional Sul de Minas em 2019. O mesmo foi desmontado, com remoção de todo o madeiramento que agora está servindo de referência para a confecção de novas peças na marcenaria. Os truques foram revisados nas oficinas de Cruzeiro, já retornaram e foram reinstalados.

Paralelamente, está sendo feita a reconstrução do carro SD-22, ex. EFCB, do qual temos apenas o estrado metálico e truques. A equipe da marcenaria está o reconstruindo com base nos demais carros do mesmo modelo que já foram inteiramente refeitos anteriormente. Os truques foram revisados nas oficinas de Cruzeiro, já retornaram e foram reinstalados.

Foram reformados também bancos do carro de aço-carbono de primeira classe nas oficinas de Cruzeiro, que já retornaram e estão prontos para serem reinstalados no carro.

O carro SD-05 entrou nas oficinas e recebeu pintura nas cabeceiras.



♦ As cabeceiras do carro SD-05 receberam nova pintura nas oficinas de São Lourenço



♦ Chegada da Segunda leva de bancos reformados nas oficinas de Cruzeiro; os mesmos já foram descarregados e colocados ao lado do carro para instalação

Seguem os trabalhos de manutenção e conservação da via e do material rodante. A via está sendo limpa, com capina e retirada de lixo. As saídas de água de vários boeiros e de drenagem da faixa de domínio foram corrigidas. Vários trechos foram nivelados e receberam complementação de lastro. As placas de sinalização estão sendo desmontadas e recuperadas.



♦ Placas de sinalização removidas para recuperação



♦ Placas de sinalização sendo recuperadas em nossas oficinas



♦ Algumas placas recuperadas em nossas oficinas já reinstaladas em seus locais



♦ Antes e depois: limpeza no km 81+300



♦ Limpeza da pn localizada no km 82+300

♦ Limpeza no km 81+400 e 81+450



♦ Limpeza do km 80+100 ao 80+400

♦ Limpeza da faixa de domínio: do 80+500 ao 80+800

Trem de Guararema

Após o encerramento do Expresso Vale das Frutas, a composição da ABPF retornou para Guararema para retomada dos passeios. Como adição a composição, veiram os carros de aço carbono ex. RFFSA/Central e o Pullman ex. Cia. Paulista.



♦ Composição retornando para Guararema, passando pelas linhas da CPTM. Foto: Alexandre Pisciotano



♦ A U23 da MRS frente a frente com a 353 durante o evento: ambas as locomotivas puderam ser visitadas pelo público presente

Encontro de Ferromodelismo em Guararema

Aconteceu no dia 23 em Guararema o 1º Encontro de Ferromodelismo do Alto Tietê, ao lado da estação ferroviária, de onde parte o Trem de Guararema.

O evento aconteceu durante todo o dia e grande público esteve presente. A locomotiva 353 foi colocada em exposição no pátio juntamente com uma locomotiva U23 que a MRS Logística disponibilizou para visitaç o dos presentes.

Organizado pelo Ernesto Paparelli, o evento foi um sucesso e foi um prazer para a ABPF poder receber e participar desse evento.

Nossos agradecimentos a MRS Logística, nossa grande parceira, por ter dado apoio e disponibilizado uma de suas locomotivas para visitaç o durante o evento.



♦ A MRS disponibilizou uma locomotiva GE U23C para visitaç o durante o evento



♦ Parte do público presente no encontro de ferromodelismo

Trem do Horror

Realizamos no dia 30 o primeiro trem com temática de Halloween em Guararema em parceria com um restaurante local. Esse trem circulou após os trens do dia e foi um grande sucesso de público, atraindo também a imprensa, que cobriu o evento.



♦ O Trem do Horror na plataforma da linha 2 na estação de Guararema. Foto: Alexandre Pisciotano



♦ Os carros foram preparados, com decoração e iluminação para dar o clima de Halloween



♦ Os participantes capricharam nas fantasias



♦ O evento atraiu a atenção da mídia, que esteve presente

REGIONAL SUL DO BRASIL: cinco passeios ocorreram simultaneamente

Um marco para a ABPF - Regional Sul: cinco passeios ocorreram simultaneamente

Durante o mês de Outubro, nossa regional atingiu a marca de cinco trens operando com locomotiva a vapor simultaneamente, nos três estados do Sul do país. O fato ocorreu em um final de semana que coincidiu com passeios em toda a nossa regional onde, todos os nossos trens (Trem da Serra do Mar, Trem Caiçara, Trem das Termas, Trem da EFSC e Trem Comemorativo Vacariano), estavam operando, este fato voltou a repetir-se no final de semana seguinte e sem dúvida, ficará como um marco para a história da regional. Ao longo do mês, foi dada continuidade às atividades dos Trens Comemorativos, conforme o calendário aprovado em Junho deste ano. Finalizamos a segunda parte do Trem da Coxilha Rica e os passeios de Vacaria e o Trem das Missões ainda na metade final do mês. Já no Trem da Serra do Mar, tivemos a inauguração da nova frota de carros de passageiros que estavam em processo de restauração. Nas oficinas, novamente tivemos um mês bastante agitado, pois, foram finalizadas a restauração dos três novos carros para o Trem da Serra do Mar, bem como foi dado início ao processo de revisão do Auto de Linha "Bolinha" que será o batedor de nossa composição no Trem dos Vales. Já a locomotiva 156 entra na fase de finalização

da reforma da caldeira e remontagem de suas partes móveis. No Vale do Taquari, demos continuidade às obras de construção dos novos sanitários na estação de Guaporé, e início das obras de reforma na estação de Muçum. Ao longo do mês, novamente tivemos uma forte parceria do poder público, assim como de nossos associados, voluntários e, da Concessionária RUMO logística, que nos auxiliou em nossos projetos. Sempre respeitando os protocolos de prevenção ao Covid-19 conforme cada degredo de cada local.

Nas oficinas de Rio Negrinho

Os trabalhos nas oficinas em Rio Negrinho concentraram-se na finalização dos carros que formarão parte da nova composição do Trem da Serra do Mar. Ao longo do mês foi iniciado as obras de restauração em mais um carro de passageiros e de um vagão de cargas que será utilizado pela Prefeitura Municipal de Rio Negrinho. Também foi dado andamento às obras de revisão do auto de linha "bolinha" que será utilizado no Trem dos Vales. Já a locomotiva Mikado nº 156 do Trem do Vinho, entra na fase final de sua restauração, com a montagem das peças móveis.

No início do mês, finalizamos a restauração dos três carros que formarão a nova composição do Trem da Serra do Mar. Os trabalhos concentraram-se principalmente na instalação da parte elétrica e hidráulica e dos sanitários em conjunto com a instalação das poltronas nos carros MD-37 e PM-36. Já os trabalhos no carro PM-45 concentraram-se na revisão de seus truques e troca das molas helicoidais. A pintura externa dos carros já havia sido realizada no mês anterior, porém futuramente os carros ganhará os letreros em cor amarela, conforme os padrões originais da RVPSC (Rêde de Viação Paraná – Santa Catharina).



♦ Aspecto interior do Carro de Passageiros MD-37



♦ Aspecto interior do Carro de Passageiros PM-36



♦ Aspecto exterior dos carros MD-37, PM-45 e PM-36 – recém-restaurados

Já a locomotiva Mikado nº 156, entra na fase de finalização de suas reformas. Durante a primeira metade do mês, a locomotiva teve todas as suas rodas motrizes instaladas, o que possibilitou a locomoção da máquina para a vala de manutenção, possibilitando a instalação das braçagens, e remontagem da cabine. Também foi realizado o teste hidrostático, acompanhados pelos engenheiros do cliente. Agora, os trabalhos nesta locomotiva concentram-se na montagem das serpentinas do super-aquecedor, e finalização com a remontagem de todos os componentes. A recuperação da caldeira desta locomotiva, é um serviço terceiro, pois, esta máquina pertence ao Trem do Vinho, de Bento Gonçalves (RS). É um processo lento, que já está entrando no décimo terceiro mês de trabalhos, um desafio que vem chegando agora, a sua fase final.



♦ *Novos tubos da serpentina do superaquecedor da locomotiva Mikado nº 156.*



♦ *Locomotiva Mikado nº 156 já com as braçagens montadas, durante manobra no pátio de Rio Negrinho.*



♦ *Locomotiva Mikado nº 156 com a cabine já reposicionada e início da finalização da caldeira.*

Já no setor de carros, finalizamos no início do mês, a restauração dos três carros de passageiros que estavam sendo preparados para formar a nova composição do Trem da Serra do Mar. Também iniciamos a restauração de mais um carro, este construído na Metalúrgica Nacional, em Joinville – SC, durante a década de 1940. Foi encomendado pela RVPSC, durante a época que esta ferrovia estava modernizando toda sua frota de carros, vagões e locomotivas. Ainda no início do mês, este carro foi posicionado na vala de manutenção, e teve os trabalhos de remoção de material comprometidos iniciado. Em outra frente de trabalhos, foi dado início à restauração do vagão VF-127. Este vagão do tipo FNB, está sendo preparado a pedido da Prefeitura Municipal de Rio Negrinho, para ser colocado estaticamente no pátio de entrada da cidade, onde atuará como um ponto de informações turísticas. No local onde o vagão ficará, será preparada uma estrutura adequada com trilhos, lastro e uma cobertura para proteger o vagão.



♦ *Carro de Passageiros fabricado em Joinville já posicionado na vala de manutenção*



◆ Interior já desmontado e detalhe da soleira do Carro de Passageiros construído em Joinville – SC.

◆ Auto de Linha “Bolinha” suspenso em cavaletes para revisão de suas rodas e partes mecânicas.



◆ Aspecto externo do carro PC-49 com a pintura finalizada.

Já em uma terceira frente de trabalhos, demos início à revisão da parte rodante do nosso auto de linha, apelidado de “Bolinha”, que será utilizado como batedor durante a edição de 2021 do Trem dos Vales, na Serra Gaúcha. Os trabalhos concentraram-se no torneamento dos rodeiros, conforme o padrão da Concessionária Rumo Logística. Também foram revisados a parte do motor e dos freios, bem como a instalação elétrica. Os testes do “Bolinha” estão marcados para a primeira metade de Novembro, quanto o mesmo receberá GPS, e faróis auxiliares em LED.

Trem da Serra do Mar

Os passeios do Trem da Serra do Mar de Outubro aconteceram em dois finais de semana e, ambos os passeios apresentaram um grande público de diversas regiões do estado – inclusive de outros estados do Brasil. Durante o primeiro final de semana, realizamos também, a inauguração dos três carros que foram restaurados para formar a composição do novo Trem da Serra do Mar. A nossa composição está menor, em virtude dos Trens Comemorativos no Rio Grande do Sul, pois a maior parte dos carros de nosso acervo estão sendo utilizados naquela região. Dessa forma, fez-se necessário a restauração de dois novos carros, em conjunto o translado do carro PM-45, vindo de Piratuba. Durante os dois finais de semana, tivemos clima agradável na maior parte dos passeios, juntamente com um grande público, ocupando os cinco carros do trem, porém sempre com poltronas vagas devido ao distanciamento social, e sempre seguindo os protocolos do COVID-19.

Em Corupá, fomos mais uma vez muito bem recebidos pela nova administração do município, que vem se esforçando para melhorar ainda mais a infraestrutura nas dependências da estação. Estas melhorias devem-se principalmente ao novo Secretário de Turismo, Esporte e Lazer, Lorian Rogério (Kutchka), que é filho de ferroviário, apaixonado por trens. Durante nossos passeios foi organizado um evento que contou com tendas na rua em frente à estação, com direito a bandinhas e música ao vivo,

com destaque à apresentação de Ballet infantil da escola de dança clássica Pas de Trois unidade Corupá, que fizeram diversas apresentações de dança clássica para recepcionar os nossos passageiros. Esse evento foi aberto para a comunidade local, mas aproveitando o público que esteve embarcando no trem, teve feiras de artesanato, plantas ornamentais e produtos à base de banana, fruta típica e pela qual Corupá é nacionalmente conhecida. Conforme o pedido da prefeitura, tivemos ainda a gravação de um coral dentro dos carros de nossa composição, que através de diversas músicas, contou a história do município, de seus produtos pelo qual Corupá é nacionalmente conhecida e de seus diversos grupos culturais. Através de solicitação da prefeitura, a Polícia Militar acompanhou o evento e fechou a passagem de nível, isso facilitou a operação e o embarque, um ponto muito positivo para evitarmos aglomeração no momento do embarque. Fica aqui nosso agradecimento ao Sr. Kutcha por essa atenção especial que vem nos oferecendo, essencial neste momento difícil que ainda estamos passando.

Durante esse momento em que parte de nossa composição e equipes estão divididas entre Santa Catarina e Rio Grande do Sul, pudemos contar com a ajuda de nossas comissárias voluntárias Isabela e Mônica, que nos auxiliaram no atendimento de bordo aos nossos passageiros, bem como ao Sandro Becker, que auxiliou os trabalhos de foguista na locomotiva. Agradecemos também, ao nosso associado Ivan José, por dar uma atenção especial e realizar a limpeza de nossa Mikado nº 761 que atualmente está realizando os passeios do Trem da Serra do Mar. Ele esteve presente aqui em nossas oficinas, onde realizou uma completa limpeza em toda a parte rodante desde as rodas, puxavantes, braçagens até demais componentes móveis da locomotiva. Queremos deixar aqui o nosso agradecimento ao Ivan, grande voluntário que já vem há muitos anos nos auxiliando nestas limpezas difíceis das locomotivas. Também queremos agradecer ao associado Urano Flenik, que vem realizando a limpeza e a organização de nosso pátio, na estação em Rio Negrinho e vem zelando pela estação de São Bento e de Rio Vermelho, cobrando da prefeitura, os cuidados necessários, principalmente nos finais de semana quando ocorrem os passeios.

Mais uma vez pudemos contar com a presença dos Railfans, que acompanharam o Trem da Serra do Mar, fotografando e filmando a composição durante os dias de passeio. Dentre eles estão: Fabiano Schloegel e João Victor Rawietsch Sousa, que acompanharam a composição em todos os dias de passeio, mesmo abaixo de chuva e neblina.



♦ Limpeza das partes móveis e dos cilindros da nossa Mikado nº 761, feita por nosso associado/voluntário Ivan José.



♦ Nossa composição, em foto recriada pelo railfan Fabiano Schloegel, no famoso Viaduto das Quatro Pontes. São aproximadamente dez anos de diferença entre as duas fotos.



♦ Belíssima imagem do segundo final de semana de passeios. Foto: Fabiano Schloegel



♦ *Passagem do Trem da Serra do Mar pela estação de São Bento no passeio inaugural dos novos Carros de Passageiros. Foto: João Victor Rawietsch Sousa.*



♦ *Belíssimas imagens do segundo final de semana de passeios. Fotos: Fabiano Schloegel.*

♦ *Alunas da escola de dança clássica Pas de Trois conhecem a locomotiva após a recepção e apresentação aos passageiros.*

Trem das Termas

Durante o mês, no Trem das Termas, foi criada uma programação de passeios especiais, tendo em vista que foi um dos maiores públicos para essa época do ano, com o trem operando em todos os finais de semana, inclusive aos domingos e durante a semana, lembrando sempre de estar cumprindo todos os protocolos de segurança em relação ao Covid-19. Durante o mês, também foi feita uma grade de programação especial de passeios, em comemoração ao Dia das Crianças.



♦ Post publicitário dos passeios especiais de Dia das Crianças.

Este passeio está localizado no interior de Santa Catarina, na região do meio oeste no baixo vale do Rio do Peixe. Operação que está entrando no seu décimo oitavo ano de operação, é um resgate da antiga Estrada de Ferro São Paulo – Rio Grande, inaugurada em 17/12/1910. O percurso do passeio é de 25 Km através desta ferrovia, que no Estado é chamada Ferrovia do Contestado, pois foi nesta região que ocorreu um dos maiores confrontos armados entre sertanejos e militares, a chamada de Guerra do Contestado, que teve como pivô, a construção desta ferrovia.



♦ Pintura dos AMV na estação de Rio Uruguai – SC

No decorrer do mês, novamente as atividades foram concentradas na manutenção da via permanente. Foi dada continuidade ao trabalho de pintura dos aparelhos de mudança de via (AMV) na cor amarelo, conforme o novo padrão da concessionária Rumo Logística. Conforme a solicitação da concessionária, os pontos mapeados através de prospecção estão sendo corrigidos com a troca de diversos dormentes. Estes dormentes que estão sendo aplicados, foram cedidos pela concessionária Rumo Logística.



♦ Operação de troca de dormentes comprometidos em Piratuba.



♦ novos dormentes na via permanente, próximo à estação de Rio Uruguai.

Trem Caiçara

O Trem Caiçara está localizado no litoral Paranaense, entre os municípios de Antonina e Morretes, vem operando com duas saídas aos sábados e uma aos domingos pela manhã. Assim como os outros passeios da Regional Sul, este também vem apresentando um bom resultado na retomada pós-pandemia.

O passeio, que é único no estado do Paraná, busca trazer uma “viagem no tempo” ao turista. A bordo de locomotiva a vapor – a nossa recém-restaurada Mogul nº 11 – fabricada em 1884 nos EUA, sendo a locomotiva mais antiga em operação no Brasil. O percurso do passeio percorre a antiga Estrada de Ferro Donna Izabel, inaugurada em 1892, tendo como início e fim, a estação ferroviária de Antonina, reconhecida como Patrimônio Cultural Brasileiro, e reformada no ano de 2019 pelo IPHAN-PR. O trajeto entre Antonina à Morretes – ou vice e versa (Morretes à Antonina) – possui duração aproximada de 50 minutos e atravessa uma vasta área de Mata Atlântica além de cruzar rios e manguezais bem como, diversas propriedades rurais

Durante o mês, os trabalhos se concentraram na melhoria da via permanente e no material rodante da composição. Porém, o grande destaque para o mês, foi a nossa locomotiva Mogul nº 11, que recebeu limpeza completa juntamente com uma nova pintura, tendo também, suas peças em bronze polidas, deixando-a ainda mais bela para a realização dos passeios. Também foram iniciados, os preparativos para a comemoração de 1 Ano da inauguração do Trem Caiçara.



♦ Locomotiva Mogul nº 11 após limpeza, pintura e polimento das peças em bronze. Foto: Luan Rüdinger.

Os Trens Comemorativos

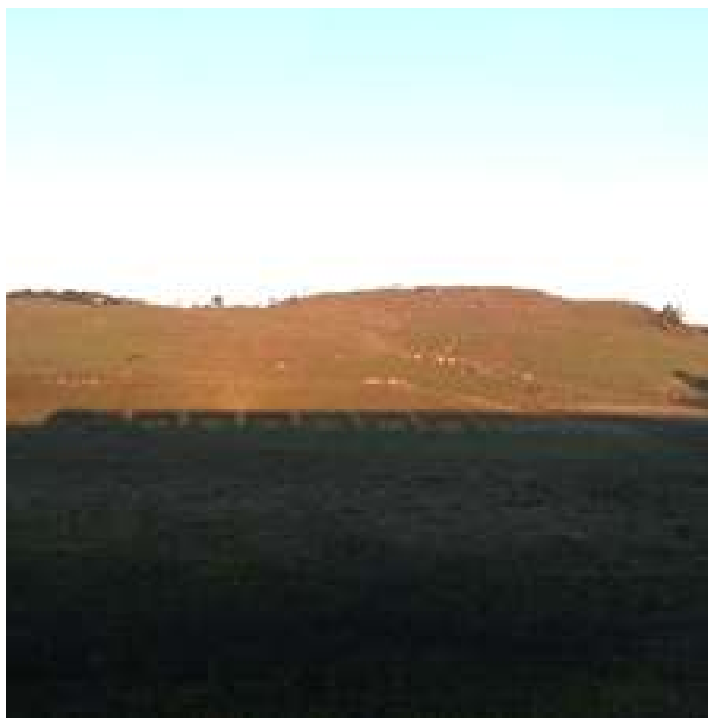
O calendário 2021, dos Trens Comemorativos teve a aprovação final, junto a concessionária Rumo Logística, ainda no mês de Junho. Os contratos de operação já foram encaminhados junto ao pagamento dos seguros e os demais documentos, ao portal da Agência Nacional de Transportes Terrestres (ANTT) para homologação e a publicação no Diário Oficial da União. Esta edição tem tudo para ser uma das maiores que já realizamos, neste momento em que as pessoas querem sair, realizando pequenos passeios locais, nossa regional realizará estes cinco eventos, envolvendo os três Estados do Sul. Para atender a alta demanda estamos preparando uma nova página de internet, com um sistema muito avançado e com diversos recursos para atender a essa edição.

Durante o mês, os Trens Comemorativos concentraram-se no Sul de Santa Catarina e no Rio Grande do Sul. Iniciando com a segunda parte do Trem da Coxilha Rica, e seguindo para o Sul para os demais passeios realizados em Vacaria e em Santo Ângelo. Foi um mês muito proveitoso para os Trens Comemorativos, pois tivemos saídas em quase todos os finais de semana, e passeios com grande público e dias ensolarados. Iniciamos o mês de Outubro com os últimos passeios do Trem da Coxilha Rica. Sendo considerado um dos passeios de trem mais belos do território Catarinense, o Trem da Coxilha Rica parte da estação de Lages e sobe cerca de trezentos metros pela ferrovia Tronco Principal Sul (TPS) até chegar na estação de Escurinho, na região da Coxilha Rica – um local com vastos campos de altitude, e diversas áreas com Araucárias gigantes e centenárias em uma paisagem a se perder de vista.

Assim como no primeiro final de semana de passeios, este também foi de grande sucesso com o público, com saídas sempre lotadas, sendo utilizado os doze carros de passageiros, lembrando sempre de fazer uso do distanciamento social e demais protocolos do COVID-19, também tivemos dias com clima bastante ensolarado sendo assim, muito proveitosos para o passeio. Novamente pudemos contar com o serviço de bordo especial, fornecido pelo Restaurante Bistrô de Lages, servindo tábuas de queijo e frutas harmonizada com espumantes e vinhos. Por conta de o nosso trem ser grande durante esta edição, contamos novamente com a ajuda de nossos preciosos voluntários, que nos deram uma enorme ajuda no serviço de bordo.



♦ Nossa locomotiva articulada nº 204 durante as manobras do último passeio.



♦ *Composição do passeio atravessando a Coxilha Rica ao entardecer do último passeio.*

Após os passeios em Lages e Vacaria, aproveitamos as paradas durante o traslado de nossa composição até Ijuí, para realizarmos as pinturas das inscrições em alguns de nossos carros de passageiros. Esta pintura ajudou a deixar os carros em questão, ainda mais próximos das características originais. Foram feitas pinturas nos carros de aço de fabricação Santa Matilde PC-49 com inscrição R. F. F. S. A. – LEOPOLDINA, e no PC-63: R. F. F. S. A.- PARANÁ-SANTA CATARINA. Já o carro PD-44, recebeu a pintura das iniciais da Rede Mineira de Viação (RMV). Todos os carros pintados durante o mês receberam também, a pintura de suas respectivas classes e numeração. Ainda durante o traslado para Ijuí, houve diversos railfans que acompanharam a viagem durante boa parte do passeio, fotografando e filmando a passagem de nosso trem.



♦ *Chegada da composição à Estação de Restinga Seca, na linha Porto Alegre – Uruguaiana.*



♦ *Carros PC-63 e PC-49 com pintura finalizada, conforme o padrão original.*



◆ Carro PD-44 com pintura finalizada, conforme o padrão original.



◆ Translado de nossa composição chegando na estação de Corvo, município de Colinas – RS. Foto: Augusto Brüning Taschetto.

Trem Vacariano

O Trem Vacariano é o terceiro passeio da edição 2021 dos Trens Comemorativos, sendo o primeiro em terras gaúchas. Localizado em Vacaria, o percurso é de 20 Km, até a Fazenda do Socorro, local onde foi o passeio foi apresentado a autoridades locais, entidades e imprensa. Com um percurso de 20 Km e duração de três horas, os passageiros seguem até a Fazenda do Socorro, um local de muito tradicionalismo. Esta fazenda foi muito utilizada como ponto de parada das comitivas de Tropeiros, que levavam o gado do Sul para Sorocaba. Toda arquitetura da fazenda é em estilo português, neste local memorável os passageiros permanecerão por uma hora e meia.

Este trem comemorativo foi realizado em um final de semana prolongado pelo feriado do Dia das Crianças, dessa forma, foram quatro dias de passeios com duas saídas por dia, totalizando oito passeios. Os passeios durante este final de semana foram muito proveitosos, pois contamos com grande público e dias de clima agradável, o que tornava ainda melhores os passeios. Durante a parada na Fazenda do Socorro, foi servido almoço típico campeiro, para o público que fez o passeio na parte da manhã, ou um café regional para quem fizesse o passeio na parte da tarde. Também haviam na fazenda, foodtrucks, com diversas opções de lanches, apresentações de grupos musicais locais, e brinquedos infláveis para as crianças. Durante o passeio, os passageiros puderam avistar os vastos pomares de maçã, a passagem pelo viaduto sobre a Rodovia Régis Bittencourt (BR-116), em conjunto com a passagem pelos belos Campos Altos da Serra Gaúcha.

Aproveitando o feriado do Dia das Crianças, foi realizado também, um passeio especial com as crianças de algumas escolas do município de Vacaria. Ainda no dia 12 de Outubro, na Fazenda do Socorro, foi feito a gravação de um DVD, com Live nas redes sociais, do grupo Tchê Barbaridade. Para os passageiros, o acesso a gravação foi gratuito, além disso, havia também o “opentruck”, uma modalidade semelhante ao já conhecido “openbar” porém, para os lanches oferecidos pelos foodtrucks.



◆ Apresentações musicais noturnas na Fazenda do Socorro.



Trem das Missões

Sendo o terceiro passeio comemorativo da edição 2021, o Trem das Missões, teve seu lançamento oficializado no dia 12/08, que ocorreu em uma coletiva de imprensa, na cidade de Santo Ângelo, noroeste do Rio Grande do Sul. O passeio foi apresentado às autoridades locais, com a participação de representantes da concessionária Rumo Logística, da imprensa local e poder público dos municípios de Santo Ângelo, Catuípe e Ijuí e representado pelo nosso vice-presidente Marlon Ilg acompanhado pelo chefe de trem Everaldo Pilz.



◆ *Apresentações musicais e exposição de carros antigos na Fazenda do Socorro.*



◆ *Fotografia por drone, de nossa composição junto à Estação de Vacaria. Fotos: Maicon Maciel.*

Esta edição do Trem das Missões trouxe algumas alterações em relação a anterior, agora o percurso possui cerca de 55 Km, entre os municípios de Santo Ângelo e Ijuí, com cinco horas de duração. Os passeios aconteceram nos dois últimos finais de semana do mês, com duas saídas diárias e, assim como nos outros passeios comemorativos, tivemos grande público e dias com clima bastante agradável e favorável aos passeios. Parte da estação de Santo Ângelo com destino à Estação de Ijuí, com parada pela estação de Catuípe. Durante o passeio, os passageiros podem apreciar as belas paisagens da região das Missões Jesuítas, bem como parte dos famosos Pampas Gaúchos. Já próximo à estação de Ijuí, o trem passa por uma ponte em arco e de ferro, a ponte sobre o Rio Ijuí. Nas estações e durante o passeio, houve diversas atrações custeadas pelas prefeituras de cada município. Também houve uma adição especial ao passeio: guias de turismo acompanhadas de um intérprete em libras, favorecendo a inclusão social para com os passageiros.

Gostaríamos de deixar o nosso agradecimento às prefeituras de Santo Ângelo, Catuípe e Ijuí, que nos auxiliaram muitíssimo durante os dias de passeios. Como forma de contribuição para com o passeio, a prefeitura de Santo Ângelo, custeou toda a parte financeira das atrações internas ao trem, incluindo os oito guias de turismo com intérprete em libras. Da mesma maneira, a prefeitura de Catuípe também fez diversas contribuições para o passeio, custeando todas as atrações circenses em conjunto com o Coral de Catuípe, que estavam presentes animando e recepcionando os nossos passageiros durante os dias de passeio. Já em Ijuí, foi preparado uma apresentação da Banda Municipal Carlos Gomes, que atuou em conjunto com uma exposição do acervo de diversas fotos do jornalista Alicia de Assunção. Então ficam aqui, os nossos sinceros agradecimentos às três prefeituras por toda a contribuição de entretenimento nos dias de nossos passeios – contribuição essa, que foi um verdadeiro show para os nossos passageiros do Trem das Missões.

Deixamos aqui, nosso enorme agradecimento ao procurador da República Dr. Osmar Veronese Correio – Doutor em Direito Constitucional, pela Universidade de Valladolid, na Espanha – um dos incentivadores do Trem das Missões, e que esteve presente durante os dias de passeio. O Dr. Veronese é apaixonado e grande defensor da ferrovia, principalmente a malha Gaúcha, e luta frequentemente pela defesa do Ramal de Santo Ângelo e pela reativação do ramal até Santa Rosa com a renovação do contrato de concessão da Concessionária Rumo Logística com a União, para mais 30 anos. Além disso, o Dr. promove diversos movimentos sociais onde, reverte as multas aplicadas sobre a rumo, em melhorias e reformas para diversas estações do Rio Grande do Sul, melhorias essas, que foram aplicadas nas estações de Ijuí e de Santo Ângelo. Gostaríamos de estender o nosso

agradecimento, ao jornalista Alício de Assunção, por seu apoio, parceria e auxílio durante nossas viagens pelo Rio Grande do Sul, bem como por sua exposição de fotos em Ijuí. Agradecemos também, o fotógrafo Valdir Hobus (Instagram: @valdir_hobus_photoart) que realizou diversas filmagens e belíssimas fotografias de nossa composição nos dias de passeio.



♦ Guia de Turismo local, com intérprete de Libras.

Atração 01 – Dr. Willy Gatz: Personagem em representação artística do Dr. Willy Gatz, imigrante alemão, especialista em rins, que estabeleceu-se na região de Santo Ângelo. Dr. Willy Gatz, formado em Medicina Obstetrícia, em 1917, pela Universidade de Bonn na Alemanha. Veio para o Brasil como refugiado durante a Primeira Guerra Mundial. Chegou no Rio de Janeiro em 1918, e de lá, veio de trem até Porto Alegre, onde atuou como médico obstetra durante alguns anos. Mais tarde, em 1923, durante uma viagem de trem pela região de Santo Ângelo, acabou interessando-se pelo local e estabeleceu-se ali mesmo, fundando o a Clínica Willy Gatz, que atualmente é referência em todo o Rio Grande Sul em doenças renais e Transplantes de Rim.



♦ Atração 01 – Personagem em representação artística do Dr. Willy Gatz, imigrante alemão, especialista em rins, que estabeleceu-se na região de Santo Ângelo.

Atração 02 – O Anjo: Um anjo passava pelos carros de passageiros com uma caixa com diversas cartas com mensagens. Cada passageiro retirava uma carta e a lia, após, era feita uma meditação acerca da mensagem do conteúdo da carta. A ideia de utilizar um anjo como atração turística da prefeitura de Santo Ângelo (Santo Anjo em Latim), devido às missões de Jesuítas no passado, fazendo que a região fosse reconhecida nacionalmente como a região das missões e de São Miguel Arcanjo.



♦ Atração 02 – O Anjo.

Atração 03 – Apresentação Circense: Após a visita do anjo, um palhaço fez sua apresentação contando várias piadas, fazendo brincadeiras com o público e malabarismo, afim de entreter e divertir os nossos passageiros.



♦ Atração 03 – Apresentação Circense.

Atração 04 – O Poeta: Este personagem, vestido à caráter, percorria todo o trem a procura de sua amada namorada. Durante sua procura, ele recitava diversos versos de amor e poemas sobre o romantismo e a vida das antigas viagens de trens de passageiros pelo Rio Grande do Sul.



♦ Atração artística 04 – O Poeta.

Atração 05 – Show Nativista: Sendo a última apresentação do passeio, a dupla de artistas nativistas, percorreram o trem apresentando vários versos, que acompanhados de música de acordeon, demonstravam o tradicionalismo gaúcho.



♦ Atração 05 – Show a Bordo com Música ao Vivo.



♦ Da esquerda para direita: Procurador da República Dr. Veronese, Everaldo Pilz, Alicio de Assunção e Renato Machado.



♦ Estação de Santo Ângelo revitalizada para os passageiros.



♦ Atração Circense na Estação Ferroviária de Catuípe.



♦ Coral de Catuípe em apresentação na Estação Ferroviária de Catuípe.



◆ *Recepção de nossos passageiros na Estação Ferroviária de Ijuí.*



◆ *Exposição de fotos do acervo de Alicio de Assunção.*



◆ *Registros de nosso trem passando pelas paisagens da região das Missões Jesuítas.*



◆ *Apresentação da Banda Municipal Carlos Gomes em conjunto exposição das fotos do jornalista Alicio de Assunção.*



◆ *Belíssima imagem do Trem das Missões, registrada pelo fotógrafo Valdir Hobus @valdir_hobus_photoart*



♦ *Belíssimas imagens externas do Trem das Missões, registradas pelo fotógrafo Valdir Hobus @valdir_hobus_photoart*

Trem dos Vales

O Trem dos vales é o último passeio dos Trems Comemorativos, porém, é o que possui maior duração, no total serão dois meses e meio de passeios. Considerado um dos passeios mais encantadores do Brasil, localiza-se entre os municípios de Guaporé e Muçum. Percorre 46 Km do Vale do Taquari – na Serra Gaúcha - passando por 14 pontes e 23 túneis, através da Ferrovia do Trigo. Durante a edição de 2021, serão 26 dias de passeios, com duas saídas diárias, totalizando 52 passeios nesta edição. O trajeto é apenas de ida, sempre com retorno de ônibus. Ocorrerá em Novembro, nos dias 06, 07, 13, 14, 15, 19, 20, 21, 27 e 28; em Dezembro nos dias, 04, 05, 11, 12, 17, 18, 19, 22, 26, 28, 29 e 30; e em Janeiro de 2022 nos dias 02, 07, 08 e 09. A comercialização dos bilhetes, que neste primeiro momento foi aberto apenas à agências e operadoras de turismo já encontram-se esgotados.

Muitas ações de melhorias que foram implementadas para esta edição, já estão em fase de finalização. Parte do prédio da estação de Guaporé está sendo recuperado, este local está sobre os cuidados da prefeitura que atualmente tem o convênio do prédio. No local, foi realizada uma completa reforma, sendo adequada para recepcionar os passageiros do Trem dos Vales. As obras dos novos sanitários já encontram-se em fase de finalização, bem como a nova área preparada para a criação de uma bilheteria, um espaço para um café e uma sala de reunião. Todo este projeto vem em uma grande parceria com o poder público local. Já se tem previsto a reforma completa do prédio, e uma vez que o projeto “Trem dos Vales” ocorra por definitivo, o prédio será repassado, através de convênio, para nossa associação.

A estação de Muçum, que já havia passado por reformas na edição passada, agora terá um novo investimento, também com o apoio da prefeitura. Assim como a de Guaporé, o interior do prédio também está sendo adequado, com sanitários masculinos, femininos, com acessibilidade e fraldário.



♦ Finalização da construção dos novos sanitários na Estação Ferroviária de Guaporé – RS



♦ Finalização da construção dos novos sanitários na Estação Ferroviária de Guaporé – RS



Assim encerramos mais esse boletim agradecendo a preciosa ajuda de nossos associados e dos preciosos voluntários, bem como de nossos colaboradores, principalmente neste momento da pandemia que ainda estamos passando, em especial a equipe de colaboradores da oficina, ao torneiro Maicon Ernesto Streit, ao soldador Darci José Ferreira de Souza, a turma de revisão do material rodante coordenado pelo Renan Caique Maas, aos mecânicos Iuri de Lima Vilela da Silva e Luan Rudiger, ao nosso líder da oficina Luan Vitor Veiga, ao eletricitista Bruno Izac e sua equipe, aos Eng James, Marlon e Ralf Ilg, aos restauradores, Ildemar, e Luan e também ao coordenador Everaldo Pilz.



A equipe do Trem da Serra do Mar, as atendentes Suiane, Isabela, Mônica e Natali, a ajuda dos voluntários Bruno, Cristiano, Sandro, André, Walter que nos auxiliam na operação com as locomotivas, Urano Flenik, Renato Machado e Thomaz Schoeffel que nos auxiliam no atendimento de bordo, ao Fabiano Schloegel, que sempre realiza belas fotos e filmagens, a equipe da Rumo Logística, da estação de Corupá que sempre nos recebem muito bem, em especial ao líder de tração da Rumo que nos acompanha nos passeios, aos músicos que animam nossos passeios Sandro e Tiago, a equipe de cozinheiras de Rio Natal, em especial a Eliane que preparam o saboroso almoço nos dias de passeio e aos responsáveis pelo museu da música, na estação de São Bento, que sempre estão presentes abrindo as portas para receber nossos turistas. Também agradecemos a equipe de Piratuba, em especial ao Peterson que vem organizando as atividades entre via permanente, e se dedicando os cuidados com a locomotiva e as manutenções nos carros passageiros, além de sempre estar intermediando junto às autoridades locais os serviços das máquinas. Ao pessoal do Trem Caiçara que vem se esforçando para manter os passeios em atividade, mesmo com este momento ainda muito delicado. Um agradecimento especial a todos os voluntários que estão nos apoiando e acompanhando mais este projeto da Regional Sul.

Mais informações sobre o Trem da Serra do Mar com Natali e Suiane, pelos fones (47) 9.9986-0600, Instagram @tremdaserradomar, Facebook Trem da Serra do Mar ou pelo site www.abpfsul.com.br. Sobre o Trem das Termas com Roberta e Maridiane pelos fones (49) 3553-1121 e (49) 9.9121-7700, pelo site www.abpfsul.com.br, Instagram @tremdastermas, Facebook Trem das Terma. Sobre o Trem Caiçara com Camille, pelos fones (41) 99287-7001, Instagram @tremcaicara, Facebook Trem Caiçara. Sobre o Trem dos Vales pelo Instagram @tremdosvales. Também no Instagram [abpf_regionalsul](https://www.instagram.com/abpf_regionalsul) e Facebook ABPF Regional Sul.

NURVI: mês normal de operações

Neste mês de outubro as atividades no “Trem da EFSC” seguiram na mais perfeita normalidade, com operação do trem e trabalhos de manutenção de rotina.

O coordenador Otávio Georg Junior agradece a todos os associados, voluntários e colaboradores de todas as paragens, que se dedicaram ao Trem da EFSC ao longo do mês de outubro.



♦ Locomotiva 232 tracionando o trem da EFSC.

Em Rio do Sul, na estação de Matador, encontra-se depositado parte do material rodante do NuRVI, ainda por restaurar, bem como o museu estático e fotográfico relativo aos fatos históricos que marcaram a EFSC no Alto Vale do Itajaí. A estação se situa no Beco Artur Hering – Nº 50, bairro Bela Aliança de Rio do Sul.

OUTRAS ATRAÇÕES FERROVIÁRIAS DO VALE DO ITAJAÍ – SC

- **Museu Municipal Ferroviário Silvestre Ernesto da Silva** – antiga estação ferroviária de Indaial – centro – Rua Marechal Deodoro da Fonseca – telefone 3394-0708. A exposição do museu conta com diversas peças cedidas pelo NuRVI em parceria com o IPHAN.

- **Museu Ferroviário e Exposição Fotográfica - Sala Hermann Baumann** – Fundação Cultural de Ibirama – antigo Hospital Hansahoehe – contatos pelo telefone (47) 3357 – 4442. A exposição conta com diversas peças cedidas pelo NuRVI.

- **Ponte Ferroviária sobre o Rio Itajaí** – BR470 - trevo de acesso a Ibirama

- **Locomotiva Macuca** – jardim da Prefeitura Municipal de Blumenau, com vista à ponte ferroviária metálica.

- **Maquete Ferroviária** – carro passageiro PS5, exposto no Mausoléu Dr. Blumenau, próximo ao prédio da Fundação Cultural de Blumenau.

- **Estação Ferroviária de Rio do Sul** – Avenida Oscar Barcelos S/Nº – centro – Museu Histórico do Alto Vale do Itajaí.

Maiores informações com Luiz Carlos Henkels – NuRVI /ABPF
(47) 3333-1762

EXPEDIENTE

O ABPF Boletim é um informativo em meio eletrônico destinado somente aos associados da ABPF. As opiniões expressas nos artigos assinados não necessariamente representam a opinião da ABPF. Para contatar a redação: boletim@abpf.com.br

Diagramação: Jonas Martins.

Conselho Editorial: Hélio Gazetta Filho e Lourenço S. Paz.

Para contatar a Diretoria Nacional da ABPF e o Conselho Permanente: Av. Dr. Antônio Duarte da Conceição nº 1501 - Parque Anhumas - Campinas/SP Cep: 13.091-606.

Telefone: (19) 3207-3637

E-mail: secretario@abpf.com.br

www.abpf.com.br

FOTO do mês



♦ O Expresso Vale das Frutas sendo conduzido pela C30-7 #9380 da ABPF Regional Sul de Minas . Autoria de Ítalo Moreira

Todo mês selecionaremos uma foto relacionada ao trabalho da associação publicada no grupo ABPF - Oficial no Facebook para publicar aqui.

COMUNICADO AOS ASSOCIADOS: A ABPF PRECISA DE VOCÊS!

Este ano continuamos a contar mais ainda com a contribuição e também com a participação efetiva de todos nossos associados, pois ainda estamos sofrendo os efeitos da Pandemia, não só com a limitação das nossas operações mas também com suspensões em determinados momentos de alguns de nossos passeios Históricos/Culturais o que afeta diretamente a nossa capacidade de obter recursos. Para além, ainda não nos recuperamos dos efeitos do ano passado.

Muitos trabalhos estão paralisados e muitos funcionários correm o risco de perder o emprego; solicito então a todos que realmente acreditam na ABPF que se apresentem, contribuam e ajudem no que for possível a sua Regional. A ABPF é de todos nós e cabe a cada filiado participar ativamente para a sua manutenção e o seu crescimento.

O link para emissão do boleto da 2ª semestralidade de 2021 está disponível no site da ABPF - www.abpf.com.br e, serão enviados também e-mails e correspondências para aqueles que ainda não fizeram o seu recadastramento.

Muito obrigado a todos.

Investir em cultura e conhecimento sempre vale a pena!

O novo livro "Locomotivas Alco da Família Alco nas Ferrovias Brasileiras" está disponível para venda no site da Memória do Trem em www.trem.org.br no formato digital.

Por apenas R\$ 15,00, menos do que o preço de um lanche simples, será possível conhecer toda a história da Alco e de cada modelo de locomotiva nas Ferrovias Brasileiras.

Este livro é o resultado de mais de um ano de pesquisas, redação e edição, e se transformou num importante documento histórico, não podendo ser deixado fora de qualquer biblioteca digital.

Importante esclarecer que a opção pelo digital foi devido à dificuldade de se obter um patrocínio que custeasse a edição convencional impressa.

Aproveitem também para conhecer os demais livros editados pela Memória do Trem, acessando www.trem.org.br. Lembrem-se que alguns já se esgotaram e os demais irão pelo mesmo caminho.

Ajudem a Memória do Trem para que mais livros sejam editados contando a história de nossas Ferrovias!

Muito obrigado!
A equipe da Memória do Trem