

EDITORIAL

Nesse mês de fevereiro de 2022 o ABPF Boletim publica as realizações dos últimos 28 dias da ABPF e suas Regionais que estão realizando trabalhos de reforma e manutenção.

Neste mês, os trens da ABPF circularam ininterruptamente atendendo a todas as normas de segurança em consonância com as determinações.

Em Campinas, nas oficinas de Carlos Gomes seguem os trabalhos de recuperação da locomotiva nº9 e da nº 401. Seguem também os trabalhos na 3104, que teve o motor diesel ligado. Está em andamento a recuperação da estação de Carlos Gomes.

Na Regional Sul de Minas, seguem os trabalhos na locomotiva ALCO RSD8. Paralelamente, seguem os trabalhos na pequena CBA 1 e na locomotiva nº2. As obras de recuperação da linha em Cruzeiro tiveram que ser paralisadas devido as fortes chuvas, que obrigaram a realocação da equipe para a realização de reparos nas linhas de São Lourenço/MG e de Passa Quatro/MG.

A Regional Sul do Brasil está com trabalhos nas oficinas de Rio Negrinho, realizando serviços nas locomotivas e nos carros de passageiros. Uma vala para manutenção do material rodante está sendo construída em Piratuba.

Lembramos que toda colaboração relacionada a preservação ferroviária - no país ou no exterior (artigos, fotos etc...) ao ABPF Boletim é bem vinda e deve ser encaminhada para o e-mail: boletim@abpf.com.br

DESTAQUES DESTES MÊS

Recuperação da locomotiva nº 9;

Reforma da 3507, CBA1 e nº 2;

Trabalhos nos carros PD-43 e PC-59.

ABPF NACIONAL: muitos trabalhos nas oficinas



◆ Locomotivas a vapor 604, ex. CPEF e 505, ex. RMV no pátio da estação de Carlos Gomes. Foto: Vanderlei Zago.

O mês de fevereiro, como de costume, tem movimento bem menor de turistas nos trens por ser um período pós férias e de volta às aulas. Mesmo assim, todos os trens circularam e tiveram um movimento razoável, o que ajuda no avanço dos trabalhos, já que a arrecadação com a venda das passagens dos trens são a principal fonte de receita para as regionais realizarem suas atividades. As oficinas de todas as regionais trabalharam bastante e avançaram na manutenção e na recuperação de material rodante histórico.

Em Campinas, várias locomotivas a vapor receberam atenção ao longo do mês, com limpeza, manutenção e ajustes, sendo a 505 devolvida ao tráfego. Progrediram os trabalhos de recuperação da locomotiva 3104 e a mesma teve o motor diesel ligado pela primeira vez em mais de 20 anos. A obras na estação de Carlos Gomes também avançaram.

Em São Paulo, voluntários realizaram a limpeza e organização do pátio da Mooca. Muita sujeira foi retirada e uma primeira organização foi feita, algo essencial não só para o bom aspecto do local mas também para a melhoria das condições de trabalho.

Na Regional Sul de Minas, três locomotivas estão sendo trabalhadas simultaneamente nas oficinas de Cruzeiro graças ao aumento do efetivo de mecânicos, o que vai agilizar e muito a recuperação do acervo. A locomotiva a vapor nº2 já foi remontada e em breve deverá passar por testes para ajustes. A ALCO 3507 está com o serviço de funilaria bastante adiantado e a pequena diesel-hidráulica já está com o seu motor diesel reconstruído reinstalado.

A Sul do Brasil também está avançando de forma muito efetiva nas oficinas de Rio Negrinho, com várias locomotivas, carros e vagões recebendo atenção.

O ano de 2022 está sendo bom, com muitos avanços e conquistas. Esperamos que todo o ano caminhe dessa forma.

REGIONAL CAMPINAS: trabalhos nas oficinas, na via e recuperação da estação

O mês de fevereiro é um dos meses mais fracos de visitantes, pois é o mês pós férias e tem retomada de trabalho e volta as aulas. Mesmo assim tivemos os dois últimos finais de semana muito bons. Em compensação foi um mês muito rico em trabalhos na via, oficinas e estação de Carlos Gomes.

Trabalharam normalmente nos trens, alternando as locomotivas 338, 604, 505 e as diesel 57 e 905.

Nas oficinas de locomotivas, foi montado o compressor de ar da 505 com novos anéis de segmento, retrabalho no puxavante do lado do maquinista, troca de enchimentos e com isso ela pode fazer os horários de Jaguariúna na semana do carnaval.



◆ Trem chegando de Anhumas em Carlos Gomes, com as duas Paulistas e ao lado a 505 acessa recepcionando o trem. Foto de Vanderlei Zago.



◆ Locomotiva 505 próximo a Jaguariúna. Foto de Vanderlei Zago.

A 215 teve as braçagens do lado esquerdo desmontadas para ajuste, troca de alguns estais e outros serviços. O lado direito já todo refeito.



♦ Estais sendo substituídos e partes dos mecanismos da locomotiva 215, nas oficinas para serem refeitos. Foto de Helio Gazetta Filho.

Iniciamos a caldeiraria do tender da locomotiva 401. Toda parte inferior das laterais do tender e o fundo será substituído. O reparo da cabina já foi terminado.



♦ Início dos serviços do tender da 401 – Foto de H.G.F.



♦ Locomotiva 401 nas oficinas.

Também prossegue nas oficinas a preparação para a pintura da locomotiva 9. O novo forro de madeira da cabina, já foi instalado e pintado e agora prosseguem os trabalhos no tender. Em breve a locomotiva estará com a nova pintura.



♦ Detalhe do tender sendo lixado e preparado para nova pintura. Foto H.G.F.



♦ Detalhe do novo forro da cabina da locomotiva 9. Foto de H.G.F.



♦ O tender da locomotiva nº9 ex. Estrada de Ferro Araraquara já com o primer aplicado. Foto H.G.F.



♦ Detalhe do revestimento da caldeira e capa do domo sendo lixados e preparados para nova pintura. Foto H.G.F.

E após um ano de trabalho, nos finais de semana e pulando alguns meses, terminamos a montagem das partes do motor diesel da GE 3104, de 1947 da antiga Sorocabana. Por fim no último final de semana de fevereiro, foi dada a primeira partida no motor diesel. Foi um sucesso tremendo e o motor funcionou perfeitamente.



♦ A 3104 nas oficinas de Carlos Gomes

Também foi adaptado um novo coletor de escapamento para um dos motores Detroit da Litorina da Mogiana. Foi adquirida uma peça usada em um comerciante no Rio de Janeiro e fizemos a adaptação da saída do mesmo, para ficar o mais próximo da peça original que tem no outro motor. Isso tudo para que ambos fiquem em sintonia e também devido o espaço físico.



♦ Equipe do dia em que o motor da 3104 funcionou, sendo o Maurício Carlos Alves (Bimbim), Eric e Helio Gazetta, Rodrigo Fernando, Leonel Martins e Alan Silva.



♦ Acima o detalhe da adaptação feita em nossas oficinas e a peça já instalada no conjunto P-2 do lado direito. Foto H.G.F. e Enéas Casseta.

Estamos agora iniciando a instalação dos rádios nas locomotivas diesel. O primeiro radio foi instalado na locomotiva GE 3 da Mogiana. A mesma já possuía antena instalada no teto, desde quando a recebemos na ABPF. Em breve será colocado na ALCO e GL-8. Os serviços estão sendo feitos pelo Leonel Martins e pelo associado e colaborador Rafael D.B. Anella, especialista no assunto e dedicado ao hobby do rádio amador. AABPF agradece pela ajuda!!

Na via permanente prosseguimos com diversos reparos e também com inspeção e limpeza de bueiros, principalmente os que tem agua continua, nos diversos mananciais que cortam a ferrovia. Foi feita a roçagem na entrada e saída dos mesmos. Um deles foi retirado o excesso de lama e terra, dando plena passagem.



♦ Detalhe de reparação de contra trilhos num dos pontilhões. Foto de Edvaldo Silva.



♦ Radio instalado na Locomotiva GE número 3. Foto de Leonel Martins.



♦ Entrada e saída de uma passagem de agua no km 12. Fotos de Maurício Polli

Outro detalhe importante, foi a distribuição das novas escadas para embarque e desembarque nos carros que ficam fora da plataforma na estação de Anhumas. Todas elas são metálicas e com piso antiderrapante. As mesmas foram adquiridas em leilão de materiais e adaptadas ao nosso uso.



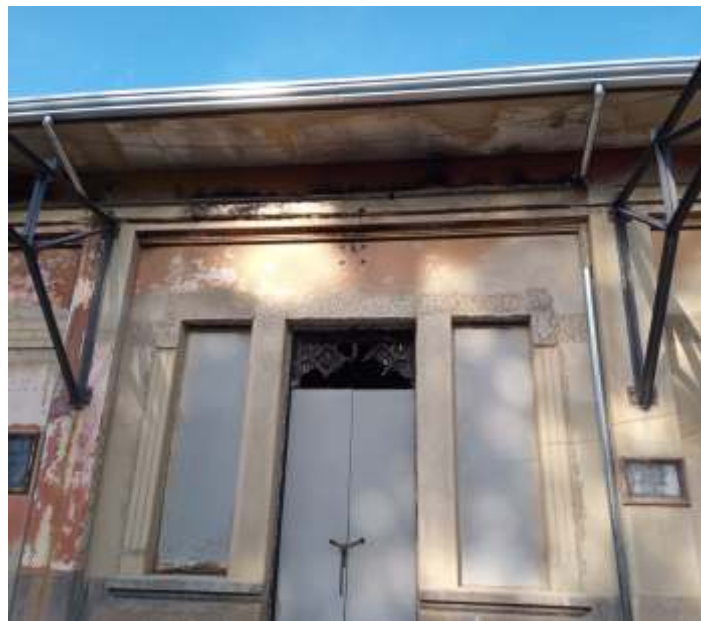
♦ Novas escadas na estação de Anhumas – Foto de Eric Gazetta.

Queremos aqui também agradecer a empresa GMX – Greenbrier Maxion de Hortolândia SP, pela doação de 32 toneladas de dormentes de madeira usados, retirados das vias do pátio de estacionamento de vagões e que nos servirá como lenha para as locomotivas a vapor. Nosso muito obrigado a GBMX que sempre nos ajudou com doação de materiais diversos.



♦ Caminhão da ABPF com dormentes velhos doados pela empresa GBMX.

Seguem em bom ritmo as obras de recuperação da estação de Carlos Gomes. Durante o mês de fevereiro, foram instaladas as novas calhas superiores e os novos condutores estão prontos.



♦ Novas calhas e condutores instalados na estação de Carlos Gomes. Fotos de Hélio Gazetta Filho.



♦ Novas calhas e condutores instalados na estação de Carlos Gomes. Fotos de Hélio Gazetta Filho.

A ABPF Campinas agradece a todos os colaboradores, associados e simpatizantes!!

REGIONAL SUL DE MINAS: avançaram bem os trabalhos nas locomotivas



◆ A locomotiva nº2 já remontada nas oficinas de Cruzeiro após os trabalhos nas caixas das rodas e braçagens.

Avançaram bem os trabalhos nas três locomotivas nas oficinas de Cruzeiro: a pequena locomotiva a vapor nº2, a ALCO RSD8 3507 e a pequena diesel-hidráulica CBA 1. Graças ao aumento do efetivo da equipe da oficina, com a contratação de mais um mecânico de locomotivas a vapor, foi possível retomar os trabalhos na locomotiva nº2, que já foi remontada. As caixas das rodas foram preenchidas bem como foram feitos novos discos de cubação. Os rodeiros

foram então remontados na locomotiva e passou-se então para o processo de confecção de novas buchas para as braçagens, as quais também já foram remontadas. As válvulas foram revisadas e preenchidas e já estão instaladas e as gavetas já foram fechadas.

Foram fabricados também nas oficinas novos estribos inteiramente de metal para a nº2.

Agora serão realizados trabalhos na caldeira e serão realizados os ajustes necessários na mecânica, como por exemplo o acerto do «ponto» da locomotiva.

Espera-se em breve realizar os primeiros testes de caldeira, primeiro hidrostático e depois com fogo e em seguida os mecânicos, colocando a locomotiva em movimento no pátio.

A última etapa será a de acabamentos, onde a locomotiva será preparada para receber uma nova pintura, além de nova pintura e, espera-se em breve colocá-la em tráfego, para já percorrer o trecho da ferrovia já recuperado em Cruzeiro.

A nº2 será a primeira locomotiva a vapor a percorrer o trecho de linha recuperado pela ABPF.



◆ Gavetas da locomotiva nº2 já remontadas.



♦ Os trabalhos de funilaria na RSD8 estão na fase final, se concentrando agora somente na extremidade do nariz longo.

Prosseguem os trabalhos na locomotiva ALCO RSD-8 3507. A funilaria avançou bastante, entrando na fase final. Os trabalhos no nariz curto foram concluídos e agora estão concentrados na extremidade do nariz longo, na região onde são instalados os radiadores e os areeiros.

Os radiadores foram removidos e revisados e novos suportes de fixação para eles foram confeccionados nas oficinas.

O gerador auxiliar foi removido da locomotiva e foi inteiramente desmontado e está passando por revisão completa. Nosso eletricitista está se dedicando a recuperação do mesmo.

Em breve esperamos concluir o processo de funilaria e iniciar a montagem final da locomotiva para realização de testes e ajustes que forem necessários para em seguida iniciar o processo de pintura da locomotiva.



♦ Tampas das caixas de bateria recuperadas.



♦ Novos suportes para os radiadores.



◆ A chaparia da traseira da 3507 foi removida pois estava podre em diversos pontos. Novas serão confeccionadas.

Seuqem os trabalhos na pequena locomotiva diesel-hidráulica CBA 1, fabricada pela Orenstein & Koppel na Alemanha em 1975, locomotiva essa que estava sendo utilizada para a realização de manobras em São Lourenço, no Trem das Águas, formando a composição e recolhendo os carros para o depósito de material rodante, além de manobras dos carros que entram e saem de reforma na marcenaria e da locomotiva 1424 quando apagada para manutenção.

O motor diesel já retornou da retífica, onde foi reconstruído utilizando componentes adquiridos no exterior; recebeu novas camisas, pistões, anéis e válvulas. O cabeçote foi revisado e aplainado assim como o bloco para uma montagem correta. Foram realizados os devidos testes e ajustes e após isso o motor foi devolvido e já está reinstalado na locomotiva.

Enquanto o motor diesel estava na retífica, fizemos a revisão completa da transmissão hidráulica. A parte elétrica também está sendo refeita e a locomotiva irá receber uma nova pintura antes de ser devolvida ao tráfego.



◆ O motor já reinstalado na locomotiva.

Trem das Águas

Nas oficinas, seguem os trabalhos de reconstrução do carro SD-22, ex. EFCB, do qual tinha-mos apenas o estrado metálico e truques. A equipe da marcenaria está o reconstruindo com base nos demais carros do mesmo modelo que já foram inteiramente refeitos anteriormente. Todas as peças estão sendo confeccionadas copiando-se as dos outros carros do mesmo modelo. A montagem da nova estrutura da caixa já está praticamente concluída.

Paralelamente, estamos trabalhando em um dos carros Busch ex. E. F. Sorocabana adquiridos em leilão pela Regional Sul de Minas em 2019. O mesmo foi desmontado, com remoção de todo o madeiramento que agora está servindo de referência para a confecção de novas peças na marcenaria.

Será necessário também um grande trabalho na parte da estrutura metálica do carro, que está bastante corroída em diversas partes.



♦ Carro SD-22 em reconstrução na marcenaria de São Lourenço: toda a nova estrutura da caixa já está montada.

Seguem os trabalhos de manutenção e conservação da via e do material rodante. A via está sendo limpa, com capina e retirada de lixo. As saídas de água de vários boeiros e de drenagem da faixa de domínio foram corrigidas. Vários trechos foram nivelados e receberam complementação de lastro. No início do mês houve uma forte chuva em Soledade de Minas, que provocou inúmeros danos na cidade e fez com que uma barreira descesse e caísse na linha. Rapidamente a equipe de via permanente realizou a remoção da terra. A prefeitura de Soledade de Minas enviou uma retroescavadeira que auxiliou na limpeza da via. Ficam aqui registrados os nossos agradecimentos.



◆ Remoção da terra que caiu sobre a linha.



◆ A barreira que desceu na linha em Soledade de Minas e o processo de limpeza.



◆ A via já desobstruída. Terminaremos agora o processo de descontaminação do lastro e fará a complementação.



♦ Serviço de capina e limpeza da faixa de domínio.

♦ Serviço de capina e limpeza da faixa de domínio.



♦ Serviço de capina e limpeza da faixa de domínio.



♦ Serviço de capina e limpeza da faixa de domínio.



♦ Serviço de capina e limpeza da faixa de domínio.



♦ Serviço de capina e limpeza da faixa de domínio.

REGIONAL SUL DO BRASIL: Muito trabalho nas oficinas

Colhendo os Frutos de um ano de Muitos Trabalhos

Ao longo de Dezembro, demos continuidade às atividades do Trem dos Vales na Serra Gaúcha, o qual, já chega à reta final no início de Janeiro, finalizando a edição de 2021 de nossos passeios comemorativos, conforme o calendário aprovado em Junho de 2021. Em Rio Negrinho, o Trem da Serra do Mar continua operando com a composição reduzida, porém com saídas cheias, e passeios em dias de clima favorável. Nas oficinas, demos andamento às obras de reformas do nosso armazém, localizado ao lado da estação ferroviária e dos carros PD-43 e PC-59. Após o recesso de fim de ano, retornamos às atividades com início da restauração de duas locomotivas a vapor. Também tivemos os trens de Natal, em Antonina e Piratuba, com saídas noturnas contando com a presença do Papai Noel. No traslado de retorno de nossa composição vinda do Rio Grande do Sul, fizemos uma pausa em Canoas (RS) para a recuperação de diversas peças e materiais ferroviários, bem como a aquisição de mais carros e vagões. Novamente tivemos uma forte parceria do poder público, assim como de nossos associados, voluntários e, da Concessionária RUMO logística, que está sempre nos auxiliando em nossos projetos.

Nas oficinas de Rio Negrinho

No setor de carros de passageiros, foi dada continuidade à troca do madeiramento do carro de passageiro PD-43

Já no carro PC-59, foi feita a remoção da chaparia metálica externa, que estava bastante comprometida. Na parte interna do carro, todo o madeiramento foi removido, para ser substituído por madeiramento novo, ficando, dessa forma, apenas a madeira estrutural do carro. Também foi realizado a limpeza tanto do interior, quanto do exterior do carro.



♦ Troca do madeiramento do carro de passageiro PD-43.



♦ Troca do madeiramento do carro de passageiro PD-43.



♦ Limpeza da parte interna do carro PC-59.



◆ Caldeira da locomotiva Mallet n°. 204 em manutenção.

Trem da Serra do Mar

Assim como nos passeios anteriores, nossa composição ainda está operando com menos carros, em virtude da edição de 2021 dos Trens Comemorativos, pois a maior parte dos carros de nosso acervo estão sendo utilizados em passeios no Rio Grande do Sul. O último passeio do Trem da Serra do Mar de 2021, operou em dias de clima agradável e temperaturas típicas do verão catarinense o que tornou o passeio bastante proveitoso, juntamente com grande público, ocupando os cinco carros do trem, porém sempre com poltronas vagas devido ao distanciamento social, e sempre seguindo os protocolos do COVID-19. Já em janeiro, tivemos dias de passeio com clima típico do verão catarinense, com dias quentes e ensolarados e entardecer fechado com temperatura agradável. Sendo o último dos passeios, antes do retorno de nossa frota vinda do Rio Grande do Sul, este operou com lotação pouco menor vista aos anteriores. Porém, o passeio tornou-se bastante proveitoso, principalmente quanto à chegada na localidade de Rio Natal, onde nossos turistas foram muito bem acolhidos e puderam desfrutar do saboroso almoço regional que costumeiramente é servido em dias de passeios.

Assim como nos passeios anteriores, na chegada à estação de Corupá, os nossos passageiros foram bem recepcionados e, assim como em outros passeios ao longo do ano, foi organizado um evento em frente à estação. Foram montadas tendas e houve apresentações de bandinhas e música ao vivo, com destaque para a apresentação de dança contemporânea de alunas da rede de educação municipal da cidade. Na manhã de domingo, pudemos contar com a presença da Nossa Rádio Corupá 99,9 FM, e que juntamente com o evento já organizado pela prefeitura, recepcionou muito bem os nossos passageiros, fazendo brincadeiras e sorteios de produtos típicos de

Corupá. Estes eventos também foram abertos para a comunidade local, porém, foi voltado para o público do trem. Dessa maneira, houve feiras de artesanato, plantas ornamentais e produtos à base de banana, fruta típica e pela qual Corupá é nacionalmente conhecida. Estes eventos nos dias de passeio, devem-se principalmente ao novo Secretário de Turismo, Esporte e Lazer, Lorian Rogério (Kutch), que é filho de ferroviário, apaixonado por trens, que vem se esforçando para melhorar ainda mais a infraestrutura nas dependências da estação. Fica aqui nosso agradecimento ao Sr. Kutch por essa atenção especial que vem nos oferecendo, essencial neste momento difícil que ainda estamos passando.

Durante esse momento em que parte de nossa composição e equipes estão divididas entre Santa Catarina e Rio Grande do Sul, pudemos contar com a ajuda de nossas comissárias voluntárias Mônica e Luana, que nos auxiliam no atendimento de bordo aos nossos passageiros, bem como ao Sandro Becker, que auxiliou os trabalhos de foguista na locomotiva. Aos nossos preciosos associados e voluntários Ivan José, o Ivan José, por dar uma atenção especial e realizar a limpeza da parte rodante de nossa locomotiva Mikado n°. n° 761 que atualmente está realizando os passeios e Urano Flenik, que vem realizando a limpeza e a organização de nosso pátio, na estação em Rio Negrinho e vem zelando pela estação de São Bento e de Rio Vermelho, cobrando da prefeitura, os cuidados necessários, principalmente nos finais de semana quando ocorrem os passeios. Também deixamos o nosso agradecimento ao Fabiano Schloegel, que sempre acompanha o nosso trem em dias de passeios, fazendo ótimas filmagens e belas fotos de nossa composição.

Trem das Termas

No decorrer do mês, as atividades concentraram-se na manutenção e melhoria da via permanente, com a troca de dormentes ao longo do traçado do passeio, e nivelamento da via férrea. Os dormentes utilizados vieram de doação da Concessionária Rumo Logística, que mandou alguns lotes de dormentes para que a troca pudesse ser realizada. Conforme a solicitação da concessionária, o trecho ferroviário onde ocorre o passeio foi mapeado através de prospecção e os pontos onde constatou-se problemas, estão sendo corrigidos com a troca dos dormentes. Trabalho este que já está se estendendo ao longo dos últimos meses.



◆ Substituição de dormentes.



♦ *Substituição de dormentes.*

Em outra frente de trabalhos, iniciamos a construção de uma vala de manutenção de locomotivas e vagões. Localizada em uma linha desviada no pátio da Estação Ferroviária de Piratuba, a vala faz parte da futura oficina de manutenção que será construída nas imediações da estação ferroviária.



♦ *Construção de uma vala de manutenção de locomotivas e vagões em Piratuba.*



♦ *Construção de uma vala de manutenção de locomotivas e vagões em Piratuba.*

Trem Caiçara

Ao decorrer do mês, os passeios do Trem Caiçara foram suspensos, ainda por tempo indeterminado. Aproveitando o período da paralização, foram feitas diversas manutenções em nosso material rodante, bem como na via permanente, entre Antonina (PR) e Morretes (PR). Foi realizado o trabalho de melhorias na via permanente juntamente com roçadas onde a vegetação encontrava-se

alta. O Triângulo da estação Ferroviária de Antonina recebeu a troca de diversos dormentes, juntamente com o nivelamento da via. Ainda a pedido da Concessionária Rumo Logística, foi feita a inspeção do trecho entre as estações ferroviárias de Antonina e Morretes, sendo utilizado um caminhão ferroviário, cedido pela própria concessionária.



♦ *Substituição de dormentes.*



♦ *Inspeção do trecho entre as estações de Antonina e Morretes, sendo utilizado um caminhão ferroviário da Rumo.*

A nossa locomotiva Mogul nº. 11 passou por reparos no mancal do rodeiro guia. A locomotiva recebeu também, novos injetores, de modelo Comodoro. Já o tender da locomotiva, recebeu trabalhos de manutenção estrutural em seu chassi.



♦ *Trabalhos no chassi do Tênder da Mogul nº 11.*



♦ *Injetor Comodoro já instalado sob o estrado da cabine da locomotiva Mogul nº 11.*



◆ Instalação de injetores Comodoro na Mogul nº 11.



◆ Parte da equipe da ABPF em Rio Negrinho.

Assim encerramos mais esse boletim agradecendo a preciosa ajuda de nossos associados e dos preciosos voluntários, bem como de nossos colaboradores, principalmente neste momento da pandemia que ainda estamos passando, em especial a equipe de colaboradores da oficina, ao torneiro Maicon Ernesto Streit, ao soldador Darci José Ferreira de Souza, a turma de revisão do material rodante coordenado pelo Renan Caique Maas, aos mecânicos Iuri de Lima Vilela da Silva e Luan Rudiger, ao nosso líder da oficina Luan Vitor Veiga, ao eletricitista Bruno Izac e sua equipe, aos Eng James, Marlon e Ralf Ilg, aos restauradores, Ildemar, e Luan e também ao coordenador Everaldo Pilz.

A equipe do Trem da Serra do Mar, as atendentes Suiane, Isabela, Mônica e Natali, a ajuda dos voluntários Bruno, Cristiano, Sandro, André, Walter que nos auxiliam na operação com as locomotivas, Urano Flenik, Renato Machado e Thomaz Schoeffel que nos auxiliam no atendimento de bordo, ao Fabiano Schloegel, que sempre realiza belas fotos e filmagens, a equipe da Rumo Logística, da estação de Corupá que sempre nos recebem muito bem, em especial ao líder de tração da Rumo que nos acompanha nos passeios, aos músicos que animam nossos passeios Sandro e Tiago, a equipe de cozinheiras de Rio Natal, em especial a Eliane que preparam o saboroso almoço nos dias de passeio e aos responsáveis pelo museu da música, na estação de São Bento, que sempre estão presentes abrindo as portas para receber nossos turistas. Também agradecemos a equipe de Piratuba, em especial ao Peterson que vem organizando as atividades entre via permanente, e se dedicando os cuidados com a locomotiva e as manutenções nos carros passageiros, além de sempre estar intermediando junto às autoridades locais os serviços das máquinas. Ao pessoal do Trem Caiçara que vem se esforçando para manter os passeios em atividade, mesmo com este momento ainda muito delicado. Um agradecimento especial a todos os voluntários que estão nos apoiando e acompanhando mais este projeto da Regional Sul.

Para maiores informações sobre o Trem da Serra do Mar com Natali, Suiani e Thomaz, pelo WhatsApp: (47) 9.9986-0600; Instagram: @tremdaserradomar; Facebook: Trem da Serra do Mar ou pelo site www.passeiosdetrem.com.br. Trem das Termas com Roberta e Maridiane pelo fone: (49) 3553-1121; WhatsApp: (49) 9.9121-7700; Instagram: @tremdastermas; Facebook: Trem das Termas ou pelo site www.passeiosdetrem.com.br. Trem Caiçara com Rafael, pelos WhatsApp (41) 99287-7001; Instagram: @tremcaicara; Facebook: Trem Caiçara ou pelo site www.passeiosdetrem.com.br. Trem dos Vales pelo Instagram: @tremdosvales. Também no Instagram: abpf_regionalsul e Facebook ABPF Regional Sul.



NURVI: Passeio de trem

Em fevereiro, o passeio de trem aconteceu no dia 13/02/22. O próximo passeio de Maria Fumaça em Apiúna irá acontecer no dia 13/03/22.

Faça já sua reserva, vagas limitadas. WhatsApp (47) 98894-5517.



Estrada de Ferro Santa Catarina

PRÓXIMO PASSEIO

DIA 13/03/22

Faça sua reserva pelo WhatsApp:

(47) 98894-5517

APIÚNA - SC

♦ Chamada para o passeio do mês de março de 2022.

Fonte: Fanpage da EFSC - [facebook.com/estradadeferosantacatarina](https://www.facebook.com/estradadeferosantacatarina)

Em Rio do Sul, na estação de Matador, encontra-se depositado parte do material rodante do NuRVI, ainda por restaurar, bem como o museu estático e fotográfico relativo aos fatos históricos que marcaram a EFSC no Alto Vale do Itajaí. A estação se situa no Beco Artur Hering – Nº 50, bairro Bela Aliança de Rio do Sul.

OUTRAS ATRAÇÕES FERROVIÁRIAS DO VALE DO ITAJAÍ – SC

- **Museu Municipal Ferroviário Silvestre Ernesto da Silva** – antiga estação ferroviária de Indaial – centro – Rua Marechal Deodoro da Fonseca – telefone 3394-0708. A exposição do museu conta com diversas peças cedidas pelo NuRVI em parceria com o IPHAN.

- **Museu Ferroviário e Exposição Fotográfica - Sala Hermann Baumann** – Fundação Cultural de Ibirama – antigo Hospital Hansahoehe – contatos pelo telefone (47) 3357 – 4442. A exposição conta com diversas peças cedidas pelo NuRVI.

- **Ponte Ferroviária sobre o Rio Itajaí** – BR470 - trevo de acesso a Ibirama

- **Locomotiva Macuca** – jardim da Prefeitura Municipal de Blumenau, com vista à ponte ferroviária metálica.

- **Maquete Ferroviária** – carro passageiro PS5, exposto no Mausoléu Dr. Blumenau, próximo ao prédio da Fundação Cultural de Blumenau.

- **Estação Ferroviária de Rio do Sul** – Avenida Oscar Barcelos S/Nº – centro – Museu Histórico do Alto Vale do Itajaí.

Maiores informações com Luiz Carlos Henkels – NuRVI /ABPF
(47) 3333-1762

EXPEDIENTE

O ABPF Boletim é um informativo em meio eletrônico destinado somente aos associados da ABPF. As opiniões expressas nos artigos assinados não necessariamente representam a opinião da ABPF. Para contatar a redação: boletim@abpf.com.br
Diagramação: Jonas Martins.

Conselho Editorial: Hélio Gazetta Filho e Lourenço S. Paz.

Para contatar a Diretoria Nacional da ABPF e o Conselho Permanente: Av. Dr. Antônio Duarte da Conceição nº 1501 - Parque Anhumas - Campinas/SP Cep: 13.091-606.

Telefone: (19) 3207-3637

E-mail: secretario@abpf.com.br

www.abpf.com.br



♦ *A locomotiva a vapor no. 5 que traciona o Trem dos Imigrantes, em São Paulo/SP. Autoria de Alexandre A. Pisciotano.*

Todo mês selecionaremos uma foto relacionada ao trabalho da associação publicada no grupo ABPF - Oficial no Facebook para publicar aqui.

COMUNICADO AOS ASSOCIADOS: A ABPF PRECISA DE VOCÊS!

Este ano continuamos a contar mais ainda com a contribuição e também com a participação efetiva de todos nossos associados, pois ainda estamos sofrendo os efeitos da Pandemia, não só com a limitação das nossas operações mas também com suspensões em determinados momentos de alguns de nossos passeios Históricos/Culturais o que afeta diretamente a nossa capacidade de obter recursos. Para além, ainda não nos recuperamos dos efeitos do ano passado.

Muitos trabalhos estão paralisados e muitos funcionários correm o risco de perder o emprego; solicito então a todos que realmente acreditam na ABPF que se apresentem, contribuam e ajudem no que for possível a sua Regional. A ABPF é de todos nós e cabe a cada filiado participar ativamente para a sua manutenção e o seu crescimento.

O link para emissão do boleto da 2ª semestralidade de 2021 está disponível no site da ABPF - www.abpf.com.br e, serão enviados também e-mails e correspondências para aqueles que ainda não fizeram o seu recadastramento.

Muito obrigado a todos.

Investir em cultura e conhecimento sempre vale a pena!

O novo livro "Locomotivas Alco da Família Alco nas Ferrovias Brasileiras" está disponível para venda no site da Memória do Trem em www.trem.org.br no formato digital.

Por apenas R\$ 15,00, menos do que o preço de um lanche simples, será possível conhecer toda a história da Alco e de cada modelo de locomotiva nas Ferrovias Brasileiras.

Este livro é o resultado de mais de um ano de pesquisas, redação e edição, e se transformou num importante documento histórico, não podendo ser deixado fora de qualquer biblioteca digital.

Importante esclarecer que a opção pelo digital foi devido à dificuldade de se obter um patrocínio que custeasse a edição convencional impressa.

Aproveitem também para conhecer os demais livros editados pela Memória do Trem, acessando www.trem.org.br. Lembrem-se que alguns já se esgotaram e os demais irão pelo mesmo caminho.

Ajudem a Memória do Trem para que mais livros sejam editados contando a história de nossas Ferrovias!

Muito obrigado!
A equipe da Memória do Trem