

EDITORIAL

Nesse mês de abril de 2022 o ABPF Boletim publica as realizações dos últimos 30 dias da ABPF e suas Regionais que estão realizando trabalhos de reforma e manutenção.

Neste mês, os trens da ABPF circularam ininterruptamente atendendo a todas as normas de segurança em consonância com as determinações.

Em Campinas foi realizada cerimônia especial em comemoração aos 110 anos das locomotivas 215 e 9. Nas oficinas de Carlos Gomes, seguem os trabalhos na 3104 e na 401. Foram realizados trabalhos na via e está em andamento a recuperação da estação de Carlos Gomes.

A Regional São Paulo realizou manutenção no material rodante utilizado no Trem dos Imigrantes.

Na Regional Sul de Minas, seguem os trabalhos na locomotiva ALCO RSD8 e na nº522. Foram retomados os trabalhos de recuperação da via em Cruzeiro. Parte da composição do Trem de Guararema foi levada para Campinas durante o encontro de ferromodelismo.

A Regional Sul do Brasil está com trabalhos nas oficinas de Rio Negrinho, realizando serviços no material rodante. A locomotiva GL-8 está passando por reforma geral nas oficinas da Rumo em Curitiba.

Lembramos que toda colaboração relacionada a preservação ferroviária - no país ou no exterior (artigos, fotos etc...) ao ABPF Boletim é bem vinda e deve ser encaminhada para o e-mail: boletim@abpf.com.br

DESTAQUES DESTES MÊS

110 anos das locomotivas 9 e 215;

Reforma da 3507 e da nº 522;

Trabalhos na GL-8 e nos carros.

ABPF NACIONAL: celebração da ferrovia



♦ *Um evento memorável: juntos, representantes da MRS, Rumo, CPTM e ABPF na ocasião da comemoração dos 110 anos das locomotivas 9 e 215.*

Em Campinas, 1ª Regional da ABPF foi realizado um magnífico evento para comemoração dos 110 anos das locomotivas 9 e 215. A 215 foi a primeira locomotiva operacional da ABPF e a 9 acabou de ser devolvida ao tráfego após reforma.

Convidados da MRS, Rumo e CPTM prestigiaram o evento de comemoração dos 110 anos das locomotivas 9 e 215 em Campinas, demonstrando a interação, apoio e admiração pelo trabalho desenvolvido pela ABPF; a associação conquistou com muita dedicação, trabalho e responsabilidade o seu espaço no cenário das ferrovias no país e é motivo de orgulho poder ter hoje uma boa imagem perante às operadoras ferroviárias do país.

Muito significativa e emocionante foi também a presença de Sophie e Marc Dollinger, filhos de Patrick Dollinger, fundador da ABPF, que puderam vivenciar a realização do sonho de seu pai, pessoa chave para o surgimento do movimento preservacionista ferroviário no país.



Assembléia Geral Extraordinária da ABPF – Nacional

Aconteceu também no último dia 28 em Jaguariúna a Assembléia Geral Extraordinária da ABPF – Nacional, onde foram apresentadas e discutidas as revisões e adequações propostas para o estatuto da entidade dentre outros assuntos que surgiram no momento. A assembléia foi muito produtiva, com a colaboração dos presentes, logrando êxito nos objetivos.

♦ *Sophie e Marc Dollinger na cabine da locomotiva 215, a primeira locomotiva operacional da ABPF, que recebeu uma placa em homenagem a seu pai, Patrick Dollinger.*

REGIONAL CAMPINAS: trabalhos nas oficinas, na via e recuperação da estação

♦ Foto da composição chegando a Pedro Américo. Foto por drone cedida por um fotografo colaborador.

O mês de maio foi marcado pela volta e aniversários das locomotivas 9 e 215, que completaram 110 anos de existência e serviços prestados. Os trens funcionaram normalmente.

A 215 foi a primeira locomotiva da ABPF a circular e a 9 foi danificada a cabina em um incêndio na estação de Carlos Gomes, ocorrido em 2020, tendo sido recuperada totalmente.

No dia 28 de maio ambas conduziram o trem até Jaguariúna. A 215 permanece em Anhumas para alternar nos passeios com as demais locomotivas em serviço, e a 9 ficará como reserva em Carlos Gomes.

Nas oficinas prosseguem os trabalhos de recuperação da locomotiva 401, principalmente no tender, substituição de parte das chaparias e tratamento ante ferrugem nas partes que restaram sem substituir.



♦ Detalhe do interior do tender da 401 – Foto de Vanderlei Zago.



♦ Locomotiva 215 em Carlos Gomes. Foto de Eric Gazetta.



♦ Locomotiva 9 em Carlos Gomes, foto de Maurício Carlos Alves.

Paralelamente seguem os serviços na 3104, onde foi concluída a raspagem da tinta velha e já aplicado o fundo primer em cem por cento da chaparia.

Os filtros de óleo diesel que estavam provisórios também foram refeitos e instalados e o trabalho se concentra agora no interior da cabina, para pintura e remontagem da parte elétrica. Quinzenalmente o motor é ligado.

Também ficou pronto a reforma do governador do motor diesel, feito na empresa Master Energy em Campinas.



♦ Fundo primer concluído na 3104 – Foto de Vanderlei Zago.



♦ Governado do motor diesel da GE 3104 – Foto Hélio Gazetta.

Os serviços de recuperação da estação de Carlos Gomes, continuam a pleno vapor, onde iniciamos a instalação do novo madeiramento e colocação das telhas galvanizadas. Parte da alvenaria do muro e sanitários também passam por reparação interna e externa. Em breve estará concluído em sua totalidade, iniciaremos a reconstrução de portas e batentes.



♦ Recuperação da plataforma de Carlos Gomes – Foto de Vanderlei Zago.



♦ Detalhes dos serviços na alvenaria e telhado – Vanderlei Zago.

Na estação Anhumas foi feita a poda parcial da seringueira e posteriormente será retirado outros galhos que estão gerando riscos ao patrimônio.



♦ Poda da seringueira na estação de Anhumas – Maurício Polli.

Na via permanente, iniciamos o trabalho de troca de dormentes da linha principal no pátio da estação Anhumas. A dormentação ainda da época da Mogiana e Fepasa, tinha ficado até estes dias e agora como o trecho está mais tranquilo, chegou a vez deles e depois será feito o mesmo serviço em Tanquinho.



♦ *Dormentes preparados par distribuição - Maurício Polli.*



♦ *Troca de dormentes na linha principal de Anhumas Foto de Márcio Silva.*



♦ *Troca de dormentes na estação de Anhumas – Foto de Márcio Silva.*

AABPF Regional de Campinas agradece a todos os seus colaboradores e associados que se dedicam as nossas atividades!

REGIONAL SÃO PAULO: manutenção no material rodante do Trem dos Imigrantes



♦ Foi finalizada a pintura do logotipo da Central na locomotiva nº5.

O mês de maio o Trem dos Imigrantes e o Museu funicular de Paranapiacaba funcionaram normalmente em todos finais de semana mantendo um ótimo número de visitantes.

Nas oficinas em São Paulo foi dada continuação na manutenção da composição do Trem dos Imigrantes. Foi finalizado o logotipo da Central na lateral do tanque de água da locomotiva nº 5.

No carro SPR-Reservado nº 19 de 1928 foram feitas manutenções em seu assoalho e também na parte externa tendo toda madeira lixada e tratada com verniz também foram polidos detalhes em bronze como maçanetas e outros acabamentos, os truques também foram lavados pintados e lubrificados.

Museu funicular

Foram feitos reparos da parte elétrica do museu funicular.



♦ O Central pintado na locomotiva nº5.



♦ Massoalho do carro 19 após manutenção



♦ Assoalho do carro nº 19 após manutenção.



♦ Processo de aplicação de verniz no carro nº 19.



♦ Manutenção nos truques do carro nº 19.

REGIONAL SUL DE MINAS: trabalhos nas locomotivas e na via-permanente

♦ A ALCO RSD8 3507 está praticamente pronta para receber a pintura.

Seguem os trabalhos na locomotiva ALCO RSD8 3507. Foram concluídos os trabalhos de reconstrução da extremidade do nariz longo, que recebeu nova chaparia. A antiga estava muito amassada e com a diversas partes podres o que tornou inviável a sua recuperação. Os ajustes e acabamentos foram feitos e agora a locomotiva já recebeu o primer e está praticamente pronta para receber a nova pintura. Foi necessário muito trabalho de funilaria na locomotiva; diversas partes da lataria estavam amassadas e vários pontos estavam podres, o que exigiu a substituição completa dos trechos comprometidos.

Nas oficinas, nosso electricista recuperou o gerador auxiliar, que estava com problemas. O mesmo foi removido da locomotiva e completamente desmontado; foi realizada uma limpeza completa, onde pode-se retirar anos de detritos de toda sorte do seu interior. Em seguida, foi feita a revisão de todos os componentes e posterior remontagem. A carcaça recebeu uma nova pintura e na próxima semana o gerador será reinstalado na locomotiva para realização dos testes e ajustes necessários.

Tudo correndo bem nos testes, iniciaremos os preparativos finais para aplicação da nova pintura e, em breve, esperamos entregar a locomotiva definitivamente ao tráfego.



♦ O gerador auxiliar da RSD8 foi inteiramente recuperado.



♦ A traseira do corpo longo da RSD8 em fase final de confecção. Resta agora fazer pequenos ajustes e acabamento.

Prosseguem os trabalhos na locomotiva a vapor ALCO nº 522 ex. RMV. As braçagens estão recebendo atenção, com limpeza pesada e preparação de novas buchas e pinos onde for necessário.

O cabeçote do superaquecedor foi removido e está sendo trabalhado nas oficinas, com retífica de todos os alojamentos dos tubos da serpentina.



♦ Corte das novas chapas para a traseira da RSD-8.



♦ Sistema de desengate recuperado.

Com a finalização por hora dos trabalhos nos componentes da ALCO RSD8, aproveitamos para trabalhar em alguns componentes da locomotiva EMD G12 4190.



♦ Componentes da G12 sendo revisados.

Os trabalhos de recuperação da via entre Cruzeiro e Passa Quatro foram retomados e estão avançando em bom ritmo. A frente de trabalho já chegou ao km4, onde foi necessário realizar um grande desaterro da linha, que estava coberta por vários metros de terra.



♦ Foi necessária uma escavadeira de grande porte.



♦ Após anos soterrados, os trilhos reapareceram.



♦ Via já recuperada chegando ao local. Dormentes da pn foram trocados e a via nivelada e alinhada.

Trem das Águas

Nas oficinas, seguem os trabalhos de reconstrução do carro SD-22, ex. EFCB, do qual tinha-mos apenas o estrado metálico e truques. A equipe da marcenaria está o reconstruindo com base nos demais carros do mesmo modelo que já foram inteiramente refeitos anteriormente. Todas as peças estão sendo confeccionadas copiando-se as dos outros carros do mesmo modelo. A montagem da nova estrutura da caixa foi concluída e o revestimento externo já está sendo instalado. Paralelamente, estamos trabalhando em um dos carros Busch ex. E. F. Sorocabana.

Seguem os trabalhos de manutenção e conservação da via e do material rodante. A via está sendo limpa, com capina e retirada de lixo. As saídas de água de vários boeiros e de drenagem da faixa de domínio foram corrigidas. Vários trechos foram nivelados e receberam complementação de lastro. A equipe está também realizando roçada da faixa de domínio.



♦ Limpeza da faixa de domínio.



♦ Limpeza da faixa de domínio.



♦ *Limpeza da faixa de domínio.*

♦ *Limpeza da faixa de domínio.*



♦ *Limpeza da faixa de domínio.*

♦ *Limpeza da faixa de domínio.*



♦ *Limpeza, alinhamento e nivelamento da via.*

♦ *Limpeza, alinhamento e nivelamento da via.*



♦ *Limpeza, alinhamento e nivelamento da via.*

♦ *Limpeza, alinhamento e nivelamento da via.*

Trem da Serra da Mantiqueira

Trem Social

No dia 11 tivemos o nosso primeiro passeio social no Trem da Serra da Mantiqueira desde o início do período difícil pelo qual todos nós passamos: a Pandemia do Covid-19.

Recebemos 60 pessoas atendidas pelos CAPS de Passa Quatro e Itanhandu, que fizeram o passeio de trem acompanhados dos monitores sem nenhum custos para eles, para os CAPS ou qualquer outro órgão ou instituição, sendo o passeio de trem 100% subsidiado pela ABPF - Regional Sul de Minas.

O Programa “Trens Sociais”

A ABPF desenvolve um programa de responsabilidade social em seus trens que visam contemplar a comunidade local e as instituições de relevância dos municípios. Viagens de trem são oferecidas onde os bilhetes são fornecidos ao passageiro em troca de doações a serem repassadas para instituições filantrópicas, além de ser uma forma de incentivar a educação patrimonial no município e promover o acesso à este meio de transporte, sendo um resgate desse importante capítulo da história do município. O custo dessas viagens sociais é 100% subsidiado pela ABPF, não havendo nenhum ônus para as entidades ou órgãos públicos.



◆ Pessoal dos CAPS abordo do trem.

Realização de atividade da Polícia Militar de Minas Gerais – 90 anos da Revolução de 1932

A Polícia Militar de Minas Gerais realizou atividade de treinamento nas proximidades do “Túnel da Mantiqueira”, em memória aos 90 anos da Revolução de 1932, onde diversos militares foram a óbito devido ao conflito; entre eles o Coronel Fulgêncio, cujo nome veio a batizar a estação naquele local. O então capitão-médico da então Força Pública de Minas Gerais, Juscelino Kubitschek, esteve na front para apoiar a tropa mineira no hospital de campanha.

Nove décadas depois os estagiários médicos da Polícia Militar embarcaram em uma viagem através do tempo, rememorando os dias de batalha no “Túnel da Mantiqueira”, onde despertaram o sentimento aguçado de J.K. de zelo, comprometimento e resiliência na missão de salvar vidas.

Atendendo ao pedido da Polícia Militar, a ABPF autorizou a utilização das instalações físicas da estação Coronel Fulgêncio para dar suporte aos militares que participaram da atividade, que ocorreram entre os dias 28 e 30 de maio.

No último dia, após a conclusão do treinamento, foi realizada uma cerimônia oficial na estação de Coronel Fulgêncio, com presença do vice-presidente da ABPF, Bruno Sanches. O retorno dos militares foi de trem, oferecido pela associação, partindo da estação de Coronel Fulgêncio após encerramento da cerimônia, rememorando a forma como as tropas retornaram após o término do conflito.

Além de apoiar a principal força de segurança do estado, a ABPF pôde participar desse ato tão simbólico de rememoração da Revolução Constitucionalista de 1932, que está completando 90 anos, um capítulo significativo da história que teve como um de seus principais palcos o alto da Serra da Mantiqueira e a ferrovia.



◆ Cerimônia na estação Coronel Fulgêncio.

Trem de Guararema

Participação no Encontro de Ferromodelismo de Campinas em parceria com Rumo, CPTM e MRS

Estivemos presentes no VIII Encontro de Ferromodelismo da Região Metropolitana de Campinas, em sua primeira edição após os dois anos de restrições impostas pela pandemia de COVID-19. Desta vez, uma bela e inédita composição foi montada e levada para ficar exposta no durante o evento, numa parceria entre ABPF, CPTM, MRS e Rumo.

O trem foi formado por duas locomotivas GE C30-7 da Rumo (números 9318 e 9404), uma GE C36-7 da MRS (número 3884), o carro salão-bar PI-3102 ex-EFA e o carro Pullman PC-3020 ex-CP que fazem parte do acervo da ABPF e são utilizados no Trem de Guararema, além da automotriz RDC da CPTM.

O encontro aconteceu no sábado, dia 21 de maio, entre às 09:00h e às 18:00h na estação de Campinas., Diversos lojistas montaram seus stand's e diversos expositores exibiram suas maquetes e modelos.

O público estimado que compareceu ao evento foi de cerca de 10.000 pessoas, que puderam apreciar além das maquetes e modelos a composição especial que ficou estacionada no pátio, aberta a visitação.

Mais uma vez mostrou-se a união dos diversos atores nos esforços da preservação e difusão da memória ferroviária, mostrando o comprometimento desses perante a sociedade no reconhecimento da ferrovia como instrumento de desenvolvimento e representação cultural, parte de nosso legado histórico e do desenvolvimento técnico e logístico.

Nossos agradecimentos a Rumo Logística, a MRS Logística e a CPTM.



◆ Parte da equipe responsável por levar a composição ao evento e alguns entusiastas que estavam no local.

REGIONAL SUL DO BRASIL: reforma de material rodante e trens comemorativos

O mês de Maio foi de muitos trabalhos em nossa Regional. Nas oficinas, as atividades intensificaram-se na restauração de dois carros de passageiros de maneira simultânea, sendo feitas também, a troca de valas de manutenção nos dois carros. O Trem da Serra do Mar operou normalmente em dois finais de semana. Demos continuidade à construção de uma vala de manutenção, nas imediações da estação ferroviária. Foi dado início às obras de revisão geral em nossa locomotiva EMD GL8, que será utilizada nos Trens Comemorativos. Durante este mês, tivemos uma forte parceria para com o poder público, assim como de nossos associados, voluntários e com a Concessionária RUMO logística, que está sempre nos auxiliando em nossos projetos.

Nas oficinas de Rio Negrinho

Durante o mês, as atividades intensificaram-se na restauração dos carros de passageiros PC-60 e PD-43. Estes carros farão parte da frota da edição dos Trens Comemorativos deste ano, que terá início em agosto. Dessa forma, toda a equipe da nossa oficina está se dedicando para deixá-los finalizados à tempo dos passeios. Para isso, os dois carros foram trocados de valas de manutenção. O carro de passageiros PD-43 teve seu trabalho de marcenaria finalizados, faltando a parte rodante e de interior para ser restaurada. Já o carro de passageiros PC-60 teve sua parte rodante restaurada, ficando a funilaria e marcenaria para ser refeitas. Portanto, visando facilitar os processos de restauração, o carro PD-43 levado para a vala onde estava o carro PC-60, enquanto este, manobrado para o local onde estava o carro PD-43.

Os trabalhos no carro de passageiros PC-60 estão se concentrando na restauração da funilaria, tanto externa quanto estrutural, trabalho que é feito de maneira majoritariamente manual, e acaba consumindo tempo considerável. Iniciamos a troca da chaparia metálica que compõe o teto, sendo trocadas a chaparia comprometida. Os pontos de ferrugem foram trocados e vedados, ficando para a parte final do mês, a remoção de toda a pintura. Em outra frente de trabalho, ainda no início do mês, fizemos a remoção dos truques, que foram totalmente desmontados, revisados e restaurados, já tendo sido instalados no carro.



♦ Carro PC-60 já com a pintura externa removida.



♦ Carro de passageiros PC-60 já posicionado na vala da marcenaria e com pintura parcialmente removida.



♦ Truque do Carro de passageiros PC-60 desmontado para revisão geral.



♦ Carro de Passageiros PD-43 durante o processo de pintura.



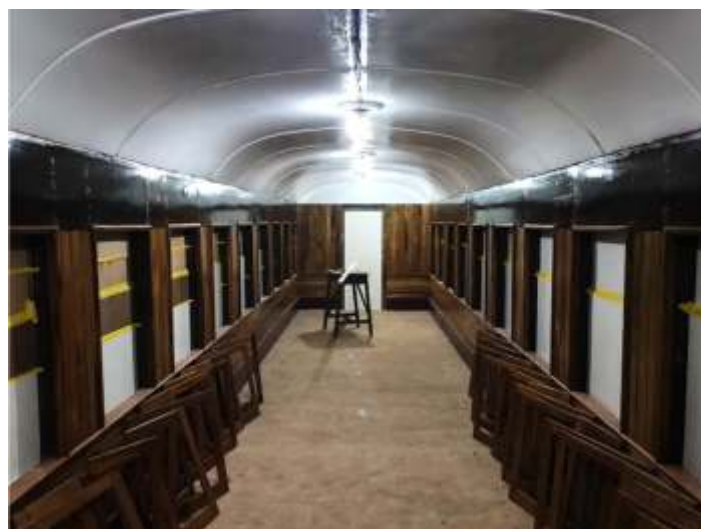
♦ Reconstrução do vestibulo do carro PC-60.p

Já o carro de passageiros PD-43 avança na reta final de sua restauração. Como mencionado anteriormente, este carro trocou de vala com o carro de passageiros PC-60, afim de facilitar a restauração. Na parte externa, os truques do carro estão sendo desmontados para revisão geral, e os rodeiros estão sendo torneados conforme o padrão exigido pela concessionária da ferrovia. Trabalho que será finalizado ao longo do próximo mês

Ainda no início do mês, foi feito a troca do madeiramento das cabeceiras e dos vestibulos deste carro, sendo seguidos pela pintura total, em vermelho. No interior, foram instaladas as estruturas dos maleiros em bronze. Também recebemos os vidros das janelas, possibilitando a instalação das mesmas. O interior do carro recebeu acabamento em Decoflex no piso, enquanto que as estruturas das poltronas e estofamento serão instaladas no início do próximo mês. Agora, os trabalhos neste carro irão concentrar-se na instalação das poltronas, material hidráulico-sanitário e das portas.



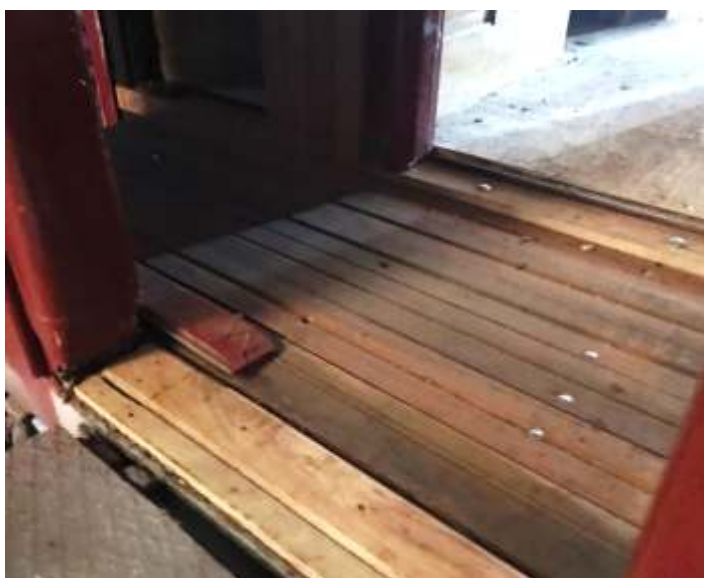
♦ Carro PD-43 com pinura finalizada.



♦ Interior do carro de passageiros PD-43 já finalizado.



♦ Caixa d'agua nova já instalada no carro de passageiros PD-43.



♦ Vestíbulo do carro de passageiros PD-43 já reconstruído.



♦ Truque do Carro de Passageiros PD-43 desmontado para revisão geral.



♦ Suporte dos maleiros já instalados no carro de passageiros no PD-43.



♦ Rodeiros do carro de passageiros PD-43 sendo torneados conforme perfil exigido.

Já em uma terceira frente de trabalho, foi dado início à restauração de nossa locomotiva EMD-GL8, nº 4026. Esta foi levada para as oficinas da Concessionária Rumo Logística em Curitiba no mês passado. Neste primeiro momento, está sendo feito a desmontagem da carcaça da locomotiva para revisão geral. Parte da funilaria das duas cabeceiras da locomotiva estavam bastante comprometidas sendo esta parte totalmente removida, já tendo sido reconstruída. Na sequência, toda a funilaria passará por revisão.

No chassi da locomotiva constatou-se a presença de uma rachadura, que será devidamente tratada e fechada. O motor da locomotiva foi levado para Bauru, ainda no mês de Julho do ano passado, para ser totalmente refeito, este será reinstalado na máquina, ainda nos próximos meses. A nossa locomotiva G12, nº 4262 também está passando por processo de revisão e manutenção geral, nas oficinas de Curitiba.



♦ Processo de desmontagem para revisão, da locomotiva EMD – GL8 nº 4026.



♦ Aspecto inicial da cabeceira frontal da locomotiva.



♦ Aspecto da desmontagem da cabeceira frontal da locomotiva.



♦ Aspecto da cabeceira frontal já reconstruída.



♦ Desmontagem da cabeceira traseira da locomotiva.



♦ Aspecto inicial da cabeceira traseira da locomotiva.



♦ Reconstrução da cabeceira traseira da locomotiva.



♦ Aspecto final da reconstrução da cabeceira traseira.



♦ Desmontagem e reconstrução do limpa-trilhos traseiro.



♦ Desmontagem e reconstrução do limpa-trilhos frontal.



♦ Reconstrução do limpa-trilhos da locomotiva.

Trem da Serra do Mar

Os passeios do Trem da Serra do Mar deste mês ocorreram em dois finais de semana. Sendo, a descida da Serra do Mar ocorrendo aos sábados, finalizando o retorno de subida aos domingos. Tivemos dias de passeio com clima mais frio, porém, com céu limpo e ensolarado, típicos para a época do ano, o que atraiu muitos entusiastas, que acompanharam o nosso trem ao longo da serra, fazendo diversas fotos e filmagens do passeio. Assim como nos passeios anteriores, na chegada à estação de Corupá, os nossos passageiros foram bem recepcionados e, assim como em outros passeios ao longo do ano, foi organizado um evento em frente à estação. Foram montadas tendas e houve apresentações de um Coral e de bandinhas com música ao vivo.



♦ Apresentação ao lado da Estação Ferroviária de Corupá em Recepção aos nossos passageiros.

Deixamos aqui o nosso agradecimento ao Sr. Lorian Rogério (Kutchá), Secretário de Turismo, Esporte e Lazer, que preza pela boa recepção dos nossos passageiros em Corupá. Kutchá é filho de ferroviário e apaixonado por trens, e vem se esforçando, juntamente aos órgãos públicos, para melhorar ainda mais a infraestrutura nas dependências da estação. Fica aqui nosso agradecimento ao Sr. Kutchá por essa atenção especial que vem nos oferecendo.



♦ Nossa Locomotiva Mikado nº 761 em subida pela Serra do Mar. Foto: Fabiano Schloegel.



♦ Nossa Locomotiva Mikado nº 761 em subida pela Serra do Mar. Foto: Fabiano Schloegel.



♦ Destaque para a Pedra do Morro da Igreja, que acompanha o nosso trem durante toda a passagem pela Serra do Mar. Foto: Fabiano Schloegel.

Trem das Termas

Os passeios do Trem das Termas ocorreram em normalidade para a época do ano, possuindo saídas em todos os finais de semana. Assim como no Trem da Serra do Mar, o nosso trem operou em dias com clima mais ameno, porém, ensolarado, sendo o entardecer gelado, devido a massa de ar polar que atravessou o Sul do país na metade final do mês.

Neste mês, novamente as atividades concentraram-se nos trabalhos de troca de dormentes e no nivelamento da via permanente entre Piratuba e Marcelino Ramos. Os

dormentes utilizados são de doação da Concessionária Rumo Logística, que nos enviou lotes de dormentes, ainda no ano anterior, para que a troca pudesse ser realizada. Conforme a solicitação da concessionária, o trecho ferroviário onde ocorre o passeio foi mapeado através de prospecção e os pontos onde constatou-se problemas, estão sendo corrigidos com a troca dos dormentes. Trabalho que vem se estendendo ao longo dos últimos meses. Devido às chuvas ocorridas na região, houve quedas de barreiras sobre a ferrovia. Aproveitando os trabalhos de desobstrução da barreira, foi feito também, a limpeza dos bueiros em alguns pontos da via férrea.

Em outra frente de trabalhos, continuamos os trabalhos de construção da nova vala de manutenção de locomotivas e vagões. Localizada em uma linha desviada no pátio da Estação Ferroviária de Piratuba, a vala faz parte da futura oficina de manutenção do nosso material rodante, que será construída nas imediações da estação ferroviária. O jardim da Estação Ferroviária de Piratuba também recebeu algumas melhorias, foram plantadas flores e plantas ornamentais, de maneira a tornar mais agradável e aconchegante, a recepção dos turistas ao nosso passeio.



♦ Troca de dormentes na via permanente entre Piratuba e Marcelino Ramos.



♦ Construção da Vala de Manutenção no pátio da estação de Piratuba.



♦ Desobstrução da via entre Piratuba e Marcelino Ramos após a queda de barreiras.



♦ Manutenção no jardim ao lado da Estação Ferroviária de Piratuba.

Trens Comemorativos

O calendário de 2022 dos Trens Comemorativos teve sua aprovação final junto à Concessionária Rumo Logística ainda no mês de Maio. Agora durante o próximo mês, os contratos de operação estão sendo encaminhados junto ao pagamento dos seguros e os demais documentos, ao portal da Agência Nacional de Transportes Terrestres (ANTT) para homologação no diário oficial da união. Esta edição tem tudo para ser uma das maiores que já realizamos, neste momento de pós pandemia, onde nossos roteiros pelo Sul já são muito conhecidos e diversos turistas esperam conhecer. Já temos um número significativo de reservas, nunca vistos em nossa regional. Para atender esta demanda, foi criada uma página na internet para venda das passagens, com um sistema avançado e diversos recursos para atender esta edição. Ao todo, a edição de 2022 dos trens comemorativos apresentará três roteiros de passeios. Iniciando pelo Trem dos Vales em Agosto, finalizando com o Trem da Coxilha Rica em Novembro, já no traslado de retorno à nossa sede.

Localizado no entre o Vale do Taquari e a Serra Gaúcha, o Trem dos Vales é considerado um dos passeios de trem mais bonitos do Brasil, passando por 16 túneis e 22 viadutos, com destaque para o Viaduto 13, também conhecido como Viaduto Vespasiano Correa ou Viaduto do Exército. Esta já é a quarta edição comemorativa do passeio! E neste ano contemplará os meses de Agosto, Setembro, e Outubro. Ao todo serão 30 dias de passeios, ocupando todos os finais de semana e feriados dos respectivos meses. Cada dia terá duas saídas de passeio, o que totalizará a temporada de 2022 em 60 passeios!

Após a quarta edição do Trem dos Vales, iniciamos a segunda edição do Trem da Imigração, entre Roca Sales e Colinas, ainda no vale do Rio Taquari, contemplando um final de semana prolongado no início de Novembro. Já no traslado de Retorno para a nossa sede em Rio Negrinho, vamos ter uma edição do Trem da Coxilha Rica, entre Lages e Escurinho, passando pela antiga estação de Berlande. Este passeio passa por uma das paisagens mais belas de Santa Catarina, unindo paisagens da Coxilha Rica, Serra Catarinense cruzando caminhos utilizados por tropeiros no século XIX.

Trem dos Vales

O lançamento oficial da edição do Trem dos Vales ocorreu ainda no final de Maio, em um almoço comemorativo no Galpão Crioulo do Palácio Piratini, em Porto Alegre. O evento contou com a presença do Governador do Rio Grande do Sul, Sr. Ranolfo Vieira Júnior; do secretário Estadual de Turismo, Sr. Raphael Ayub; do Presidente da ABPF Sr. Marlon Ilg, além de prefeitos e secretários da região dos Vales e representantes da Concessionária Rumo Logística.

Estiveram presentes também: o presidente da Amturvales, Sr. Leandro Arenhart, e vice-presidente da entidade e secretário municipal de Turismo e Desenvolvimento Econômico de Encantado, Sr. Charles Rossner, enfatizando a importância do lançamento junto ao Governo do Estado. A edição de 2022 será realizada durante os meses de agosto, setembro e outubro, em um total de 60 passeios. A projeção da organização é de que mais de 36 mil visitantes realizem as viagens, injetando cerca de R\$ 8 milhões na economia regional.



♦ Cerimônia de Lançamento da Edição de 2022 do Trem dos Vales.

Assim encerramos mais esse boletim agradecendo a preciosa ajuda de nossos associados e dos preciosos voluntários, bem como de nossos colaboradores. Agradecemos aos voluntários Ivan José, por dar uma atenção especial e realizar a limpeza da parte rodante de nossa locomotiva Mikado nº. nº 761 que atualmente está realizando os passeios e Urano Flenik, que vem realizando a limpeza e a organização de nosso pátio, na estação em Rio Negrinho e vem zelando pela estação de São Bento e de Rio Vermelho, cobrando da prefeitura, os cuidados necessários, principalmente nos finais de semana quando ocorrem os passeios, principalmente neste momento da pandemia que ainda estamos passando, em especial a equipe de colaboradores da oficina, ao torneiro Maicon Ernesto Streit, ao soldador Darci José Ferreira de Souza, a turma de revisão do material rodante coordenado pelo Renan Caique Maas, aos mecânicos Iuri de Lima Vilela da Silva e Luan Rudiger, ao nosso líder da oficina Luan Vitor Veiga, ao eletricitista Bruno Izac e sua equipe, aos Eng James, Marlon e Ralf Ilg, aos restauradores, Ildemar, e Luan e também ao coordenador Everaldo Pilz.

Também deixamos o nosso agradecimento ao Fabiano Schloegel, que sempre acompanha o nosso trem em dias de passeios, fazendo ótimas filmagens e belas fotos de nossa composição. A equipe do Trem da Serra do Mar, as atendentes Suiane, Isabela, Mônica e Natali, a ajuda dos voluntários Bruno, Cristiano, Sandro, André, Walter que nos auxiliam na operação com as locomotivas, Urano Flenik, Renato Machado e Thomaz Schoeffel que nos auxiliam no atendimento de bordo, ao Fabiano Schloegel, que sempre realiza belas fotos e filmagens, a equipe da Rumo Logística, da estação de Corupá que sempre nos recebem muito bem, em especial ao líder de tração da Rumo que nos acompanha nos passeios, aos músicos que animam nossos passeios Sandro e Tiago, a equipe de cozinheiras de Rio Natal, em especial a Eliane que preparam o saboroso almoço nos dias de passeio e aos responsáveis pelo museu da música, na estação de São Bento, que sempre estão presentes abrindo as portas para receber nossos turistas. Também agradecemos a equipe de Piratuba, em especial ao Peterson que vem organizando as atividades entre via permanente, e se dedicando os cuidados com a locomotiva e as manutenções nos carros passageiros, além de sempre estar intermediando junto às autoridades locais os serviços das máquinas. Ao pessoal do Trem Caiçara que vem se esforçando para manter os passeios em atividade, mesmo com este momento ainda muito delicado. Um agradecimento especial a todos os voluntários que estão nos apoiando e acompanhando mais este projeto da Regional Sul.

Para maiores informações sobre o Trem da Serra do Mar com Natali, Suiani e Thomaz, pelo WhatsApp: (47) 9.9986-0600; Instagram: @tremdaserradomar; Facebook: Trem da Serra do Mar ou pelo site www.passeiosdetrem.com.br. Trem das Termas com Roberta e Maridiane pelo fone: (49) 3553-1121; WhatsApp: (49) 9.9121-7700; Instagram: @tremdastermas; Facebook: Trem das Termas ou pelo site www.passeiosdetrem.com.br. Trem Caiçara com Rafael, pelo WhatsApp (41) 99287-7001; Instagram: @tremcaicara; Facebook: Trem Caiçara ou pelo site www.passeiosdetrem.com.br. Trem dos Vales pelo Instagram: @tremdosvales. Também no Instagram: abpf_regionalsul e Facebook ABPF Regional Sul.

NURVI: Filmagens e revitalização da linha marcaram o mês de maio

Filmagens

Nos dias 21 e 22 de maio o Trem da EFSC e a via férrea em Subida foram palco de filmagens para o “youtuber Gato Galáctico” que ali compareceu com grande equipe e aparato técnico. O trem terá pequena mas, importante participação de um longa metragem que está sendo realizado em logradouros ao longo de cidades do vale do



♦ Entre 21 e 22 de maio o pátio de embarque do “Trem da EFSC” foi transformado em “set” de filmagens. Luiz C. Henkels.

Itajaí. Agradecemos a equipe do NuRVI que participou ativamente nestes dois dias de atividade extra, coordenador Otávio Georg Junior, maquinista Charles Frederico Thurow, Johnny Sandro Henschel que até teve uma pequena atuação nas filmagens, os irmãos Agápio, Tiago e Felipe, o foguista Ricardo Grossl, os irmãos Ademar e Alex Cunha que compareceram com as respectivas famílias e este escriba, Luiz Carlos Henkels.



♦ A locomotiva 232 transformou-se numa das vedetes. Autoria de Johnny Sandro Henschel.



♦ Com o forte frio da manhã belíssimas imagens com vapor puderam ser realizadas. Autoria de Johnny Sandro Henschel.



◆ *Filmagens ao longo da linha e a presença do ator principal, perto da barraca. Autoria de Johnny Sandro Henschel.*

Via férrea

Duramente afetada pelas recentes instabilidades climáticas, com queda de inúmeras barreiras pequenas que obstruíram as valetas pluviais, aliado a um verão inclemente com clima úmido, que fez crescer vertiginosamente a vegetação rasteira, a via permanente do Trem da EFSC teve que passar por acurado processo de recuperação, especialmente no seu trecho inicial, o primeiro quilômetro. A esta recuperação se dedicaram os associados Johnny

Sandro Henschel com execução de roçadas durante vários dias e o coordenador Otávio Georg Junior auxiliado pelos associados Charles Frederico Thurow, Ronan Klipstein e pelo contratado Mateus Eduardo Banfi que por fim realizaram esmerada limpeza ao longo do trecho como mostram as fotos em anexo.

O coordenador Otávio Georg Junior agradece a todos os associados e voluntários que se dedicaram às atividades de manutenção e operação do “Trem da EFSC” ao longo do mês de maio. A todos nosso “muito obrigado”.



◆ *Detalhe da via recuperada entrada do túnel. Autoria de Otávio Georg Junior.*



◆ *Via recuperada ao longo da passagem superior em arco. Autoria de Otávio Georg Junior.*



◆ Via recuperada ao longo do "grande corte". Autoria de Otávio Georg Junior.



◆ Via recuperada nas proximidades do viaduto/ponte de dois arcos. Autoria de Otávio Georg Junior.

Em Rio do Sul, na estação de Matador, encontra-se depositado parte do material rodante do NuRVI, ainda por restaurar, bem como o museu estático e fotográfico relativo aos fatos históricos que marcaram a EFSC no Alto Vale do Itajaí. A estação se situa no Beco Artur Hering – Nº 50, bairro Bela Aliança de Rio do Sul.

Agradecemos a todos os associados e voluntários que de uma forma ou de outra colaboram nos serviços de manutenção e operação do "Trem da EFSC".

OUTRAS ATRAÇÕES FERROVIÁRIAS DO VALE DO ITAJAÍ – SC

- **Museu Municipal Ferroviário Silvestre Ernesto da Silva** – antiga estação ferroviária de Indaial – centro – Rua Marechal Deodoro da Fonseca – telefone 3394-0708. A exposição do museu conta com diversas peças cedidas pelo NuRVI em parceria com o IPHAN.

- **Museu Ferroviário e Exposição Fotográfica - Sala Hermann Baumann** – Fundação Cultural de Ibirama – antigo Hospital Hansahoehe – contatos pelo telefone (47) 3357 – 4442. A exposição conta com diversas peças cedidas pelo NuRVI.

- **Ponte Ferroviária sobre o Rio Itajaí** – BR470 - trevo de acesso a Ibirama

- **Locomotiva Macuca** – jardim da Prefeitura Municipal de Blumenau, com vista à ponte ferroviária metálica.

- **Maquete Ferroviária** – carro passageiro PS5, exposto no Mausoléu Dr. Blumenau, próximo ao prédio da Fundação Cultural de Blumenau.

- **Estação Ferroviária de Rio do Sul** – Avenida Oscar Barcelos S/Nº – centro – Museu Histórico do Alto Vale do Itajaí.

Maiores informações com Luiz Carlos Henkels – NuRVI /ABPF
(47) 3333-1762

EXPEDIENTE

O ABPF Boletim é um informativo em meio eletrônico destinado somente aos associados da ABPF. As opiniões expressas nos artigos assinados não necessariamente representam a opinião da ABPF. Para contatar a redação: boletim@abpf.com.br

Diagramação: Jonas Martins.

Conselho Editorial: Hélio Gazetta Filho e Lourenço S. Paz.

Para contatar a Diretoria Nacional da ABPF e o Conselho Permanente: Av. Dr. Antônio Duarte da Conceição nº 1501 - Parque Anhumas - Campinas/SP Cep: 13.091-606.

Telefone: (19) 3207-3637

E-mail: secretario@abpf.com.br

www.abpf.com.br

FOTO do mês



♦ O belo trio de locomotivas diesel-elétricas em manobras na estação de Anhumas. Autoria de Pedro Etter.

Todo mês selecionaremos uma foto relacionada ao trabalho da associação publicada no grupo ABPF - Oficial no Facebook para publicar aqui.

COMUNICADO AOS ASSOCIADOS: A ABPF PRECISA DE VOCÊS!

Este ano continuamos a contar mais ainda com a contribuição e também com a participação efetiva de todos nossos associados, pois ainda estamos sofrendo os efeitos da Pandemia, não só com a limitação das nossas operações mas também com suspensões em determinados momentos de alguns de nossos passeios Históricos/Culturais o que afeta diretamente a nossa capacidade de obter recursos. Para além, ainda não nos recuperamos dos efeitos do ano passado.

Muitos trabalhos ainda estão paralisados e muitos funcionários correm o risco de perder o emprego; solicito então a todos que realmente acreditam na ABPF que se apresentem, contribuam e ajudem no que for possível a sua Regional. A ABPF é de todos nós e cabe a cada filiado participar ativamente para a sua manutenção e o seu crescimento.

O link para emissão do boleto da 1ª semestralidade de 2022 está disponível no site da ABPF - www.abpf.com.br e, serão enviados também e-mails e correspondências para aqueles que ainda não fizeram o seu recadastramento.

Muito obrigado a todos.

Investir em cultura e conhecimento sempre vale a pena!

O novo livro "Locomotivas Alco da Família Alco nas Ferrovias Brasileiras" está disponível para venda no site da Memória do Trem em www.trem.org.br no formato digital.

Por apenas R\$ 15,00, menos do que o preço de um lanche simples, será possível conhecer toda a história da Alco e de cada modelo de locomotiva nas Ferrovias Brasileiras.

Este livro é o resultado de mais de um ano de pesquisas, redação e edição, e se transformou num importante documento histórico, não podendo ser deixado fora de qualquer biblioteca digital.

Importante esclarecer que a opção pelo digital foi devido à dificuldade de se obter um patrocínio que custeasse a edição convencional impressa.

Aproveitem também para conhecer os demais livros editados pela Memória do Trem, acessando www.trem.org.br. Lembrem-se que alguns já se esgotaram e os demais irão pelo mesmo caminho.

Ajudem a Memória do Trem para que mais livros sejam editados contando a história de nossas Ferrovias!

Muito obrigado!
A equipe da Memória do Trem