

EDITORIAL

Nesse mês de junho de 2022 o ABPF Boletim publica as realizações dos últimos 30 dias da ABPF e suas Regionais que estão realizando trabalhos de reforma e manutenção.

Neste mês, os trens da ABPF circularam ininterruptamente atendendo a todas as normas de segurança em consonância com as determinações.

Em Campinas foi realizado o Trem do Vinho e o Trem dos Namorados. Nas oficinas de Carlos Gomes, seguem os trabalhos na 3104 e na 401. Foram realizados trabalhos na via e está em andamento a recuperação da estação de Carlos Gomes.

A Regional São Paulo realizou o "Arraiá nos Trilhos", evento que não acontecia desde o início da pandemia.

Na Regional Sul de Minas, seguem os trabalhos na locomotiva ALCO RSD8 e na nº522. Avançaram os trabalhos de recuperação da via em Cruzeiro. Em São Lourenço estão bastante adiantados os trabalhos no carro SD-22.

A Regional Sul do Brasil está com trabalhos nas oficinas de Rio Negrinho, realizando serviços no material rodante. As locomotivas GL-8 e G12 estão passando por reforma geral nas oficinas da Rumo em Curitiba.

Lembramos que toda colaboração relacionada a preservação ferroviária - no país ou no exterior (artigos, fotos etc...) ao ABPF Boletim é bem vinda e deve ser encaminhada para o e-mail: boletim@abpf.com.br

DESTAQUES DESTES MÊS

Reforma da 3507 e da nº 522;

Trabalhos na GL-8, G12 e nos carros;

NuRVI transportou material rodante.

ABPF NACIONAL: trabalhos a todo vapor!



◆ *Bela cena com o trem liderado pela locomotiva 338 na plataforma da estação de Anhumas. Foto: Vanderlei Antônio Zago.*

Bom momento para as atividades da ABPF: trens funcionando normalmente e muito trabalho nas oficinas.

Em Campinas, foram realizados trens temáticos, um por ocasião do Dia dos Namorados e um segundo com vinho, eventos esses que atraíram bom número de visitantes. Nas oficinas prosseguem os trabalhos na 3104 e na 401. Vários trabalhos foram realizados na via-permanente também. Avançaram também os trabalhos na estação de Carlos Gomes.

Em São Paulo, bom movimento de visitantes, principalmente com a realização do evento Arraiá nos Trilhos, o qual havia dois anos sem ser realizado.

Na Sul de Minas, seguem em bom ritmo os trabalhos nas locomotivas ALCO 3507 e 522, estando a primeira entrando na fase final de funilaria para receber a pintura final. Os trabalhos de recuperação da linha de Cruzeiro até Passa Quatro também avançaram. Em São Lourenço, o carro SD-22 está bastante adiantado. Já em Passa Quatro, foram iniciadas as obras de reforma do telhado da estação.

A Sul do Brasil avançou bastante na reforma de dois carros de passageiros nas oficinas de Rio Negrinho. Paralelamente, as locomotivas GL8 e G12 estão com os trabalhos de reforma geral bem adiantados nas oficinas da Rumo em Curitiba.

O NURVI transportou todo o seu material rodante que estava armazenado na estação de Matador para o seu trecho operacional em Subida, onde funciona o Trem da EFSC para facilitar os cuidados e a futura restauração de todos os veículos.

Muito trabalho e dedicação; vários objetivos sendo alcançados para a preservação da memória ferroviária nacional e sua perpetuação: esse é o espírito da associação, que a mais de quatro décadas vem lutando incansavelmente para ver um capítulo importante da história do país de volta nos trilhos.

REGIONAL CAMPINAS: continuamos com as atividades em pleno vapor

♦ Locomotivas na estação Anhumas – Foto de Vanderlei Zago.

Tivemos o evento “trem do Vinho”, na estação de Tanquinho e o Trem dos namorados, e também começaram lentamente a voltar os grupos de escolas, o que nos ajuda muito na receita da regional.



♦ Divulgação do trem do Vinho – Foto de Vanderlei Zago.



♦ Evento do Trem do Vinho em Tanquinho – Foto de Vanderlei Zago.

Os trabalhos da via foram concentrados na troca de dormentes das linhas do pátio de Anhumas. Linhas estas que estavam praticamente igual de como recebemos, visto a qualidade que a Mogiana empregava em seus materiais de via permanente. A reta da plataforma já foi feita, bem como alinhamento e nivelamento e após a conclusão das linhas 2 e 3m será recomposto o lastro com brita nova.



♦ Serviços de troca de dormentes em Anhumas – Foto de Vanderlei Zago.



♦ Troca de dormentes na linha 2 em Anhumas – Foto de Mauricio Polli.



♦ Trechos da via sendo limpo e retirada de galhos- Foto de Mauricio Polli.



♦ Outros trechos da via receberam limpeza e capina química nos lugares piores.

A Estação de Carlos Gomes, onde ficam as oficinas, e que foi parcialmente danificada por um incêndio em setembro de 2020, concluímos a reconstrução do telhado da plataforma, com novo madeiramento e novas telhas metálicas, exatamente com eram. Em seguida já foi refeita a iluminação dela, nas mesmas posições que eram. Com o telhado pronto e a alvenaria, já nota se a diferença e a melhoria do visual. Agora o próximo passo será a confecção das novas portas e janelas, a começar pelos batentes.



♦ Reconstrução do telhado da plataforma de Carlos Gomes – Foto de H. Gazetta.



♦ Novas telhas da plataforma de Carlos Gomes – Foto H. Gazetta



◆ *Plataforma a noite com as luzes acesas- Foto de Ronald Fernando.*

Prossegue se também com a reforma dos sanitários, que não foram atingidos por incêndio, mas necessitavam de reparação.

Nas oficinas prosseguem os trabalhos de recuperação da locomotiva 401, onde o tender já recebeu o novo fundo. As outras partes como já noticiadas, foram substituídas parcialmente e refeita a pintura interna em epóxi branco. Também está quase concluído o novo cinzeiro, inteiramente reconstruído com chapas mais espessas para maior durabilidade.



◆ *Tender da 401 com no fundo sendo instalado. Foto de V. Zago.*

As outras locomotivas em circulação, sempre passam por alguma reparação nas oficinas sendo elas a 604, 338 e 505. A 215 e 9 estão se revezando nas operações.

Também trabalhamos na recuperação e conserto dos compressores de ar a vapor simples.

A GE 3104 prossegue na recuperação da parte elétrica. A mesma já foi erguida para a retirada dos cabos dos motores de tração e dos truques para limpeza e revisão. O novo governador já foi instalado e a locomotiva ligada.

Também concluímos a ligação definitiva e o arranjo correto das baterias.



◆ *GE suspensa para retirada de truques- Fotos de Vanderlei Zago.*

O último NOB de truque de madeira e rolamento de cartucho, vai para as oficinas para a troca de rodeiros. Os serviços foram realizados dia 29 e agora o mesmo passa por manutenção interna, dos freios, e o que mais necessitar.



◆ *Carro CA-29 recolhido nas oficinas para troca de rodeiros- Foto de Vanderlei Zago.*

REGIONAL SÃO PAULO: manutenção no material rodante do Trem dos Imigrantes



◆ *Passeios extras com a locomotiva nº5 já ao anoitecer para atender a demanda.*

Durante o mês de junho nossas duas operações Trem dos Imigrantes e Museu funicular de Paranapiacaba ocorreram normalmente, mantendo um ótimo número de visitantes.

Pátio Mooca: estão sendo instaladas 16 câmeras de monitoramento em diversos pontos do pátio; com esse investimento, visa-se a prevenção de invasões, além de se monitorar pontos cegos que existem, além de também poder monitorar a operação de modo remoto.

Nos dias 25 e 26 de junho tivemos a edição do Arraial Nos Trilhos 2022; o arraial não acontecia desde 2020 por conta da pandemia. O evento teve um ótimo número de ingressos vendidos, sendo todo esse valor que foi arrecadado será investido em melhorias na regional.

O Trem dos Imigrantes operou normalmente durante os 2 dias tendo um número de visitantes maior do que o esperado, sendo necessário fazer viagens extras que foram até o início da noite durante a penúltima viagem do domingo dia 26

Fato interessante e um tanto quanto incomum de ser visto pelos nossos visitantes foi o cruzamento do nosso trem com o Expresso Turístico da CPTM retornando de Paranapiacaba; nosso maquinista Danien na ocasião caprichou em fazer uma paradinha rápida para que ambos os turistas, do expresso e do trem dos imigrantes, pudessem apreciar o singular momento.



◆ *Câmeras sendo instaladas.*



◆ *Cruzamento com o Expresso Turístico da CPTM.*

REGIONAL SUL DE MINAS: chegada de vagão SPR para preservação

♦ *Trabalhos finais de funilaria na RSD8; aplicação de massa nas áreas onde haviam pequenas imperfeições.*

Seguem os trabalhos na locomotiva ALCO RSD8 3507. Está sendo realizada a aplicação de massa nas áreas onde haviam pequenas imperfeições na lataria da locomotiva num processo para se obter o melhor acabamento possível. As tintas para realizar a pintura final da locomotiva já foram encomendadas e esperamos em breve iniciar os preparativos.



♦ *Portas de acesso ao motor diesel já alinhadas.*



♦ *Aplicação de massa em áreas do nariz curto.*



◆ O vagão já descarregado no pátio de Cruzeiro.

Aconteceu no dia 23 a operação de carregamento do antigo vagão tipo fechado, com caixa de madeira, originário da São Paulo Railway – SPR, depois Estrada de Ferro Santos a Jundiaí – EFSJ. Sua última função foi nos trens de serviço da CPTM que o retirou de serviço devido a sua idade já bastante avançada, ficando o mesmo estacionado por alguns anos no pátio das oficinas da Lapa.

AABPF após identificar que o mesmo estava fora de serviço, iniciou as tratativas junto a CPTM para a preservação do mesmo, um dos pouquíssimos exemplares ainda existentes desse modelo de vagão. A CPTM prontamente abriu diálogo com a associação e, após a conclusão de todos os trâmites e procedimentos, realizou a sua doação. Juntamente com o vagão, foi doado um antigo truque de carro de passageiros.

Foi então realizada a operação de carregamento do vagão e transporte para o pátio da ABPF em Cruzeiro, onde está sendo constituído um museu ferroviário. Em Cruzeiro, o mesmo chegou na manhã do dia 24, foi descarregado e já

está armazenado em local seguro, onde aguardará vaga nas oficinas para ser recuperado.

Nossos agradecimentos a CPTM, na figura de seu presidente, Pedro Moro, e a toda a equipe por todo o apoio e pela parceria de longa data, sempre demonstrando o interesse da companhia em apoiar a causa da preservação ferroviária.

SOBRE O VAGÃO

Fabricante: Birmingham Railway Carriage, Wagon & Co., Inglaterra

Ano de fabricação: 1896

Tipo: vagão fechado com caixa de madeira e estrado metálico.

Bitola: 1,60m

Procedência: São Paulo Railway, E.F. Santos a Jundiaí, RFFSA, CBTU e CPTM



◆ O vagão sobre a carreta, saindo da Lapa.



◆ Truque já sobre o caminhão para ser transportado.

Recebemos, através da prefeitura de Cruzeiro, uma doação de 3.000 dormentes da CPTM que serão empregados na reforma da linha de Cruzeiro a Passa Quatro.



♦ Após anos soterrados, os trilhos reapareceram.

Os trabalhos de recuperação da via entre Cruzeiro e Passa Quatro seguem avançando em bom ritmo. A frente de trabalho já está atuando ao longo do km4.



♦ Aspecto do antes e depois no km4.



♦ Aspecto das obras ao longo do km 4.



♦ Aspecto das obras ao longo do km 4.

♦ Aspecto das obras ao longo do km 4.



♦ Aspecto externo do carro SD-22, com revestimento já instalado, restando instalar apenas alguns acabamentos.



♦ Aspecto da parte interna, pronta para o revestimento.

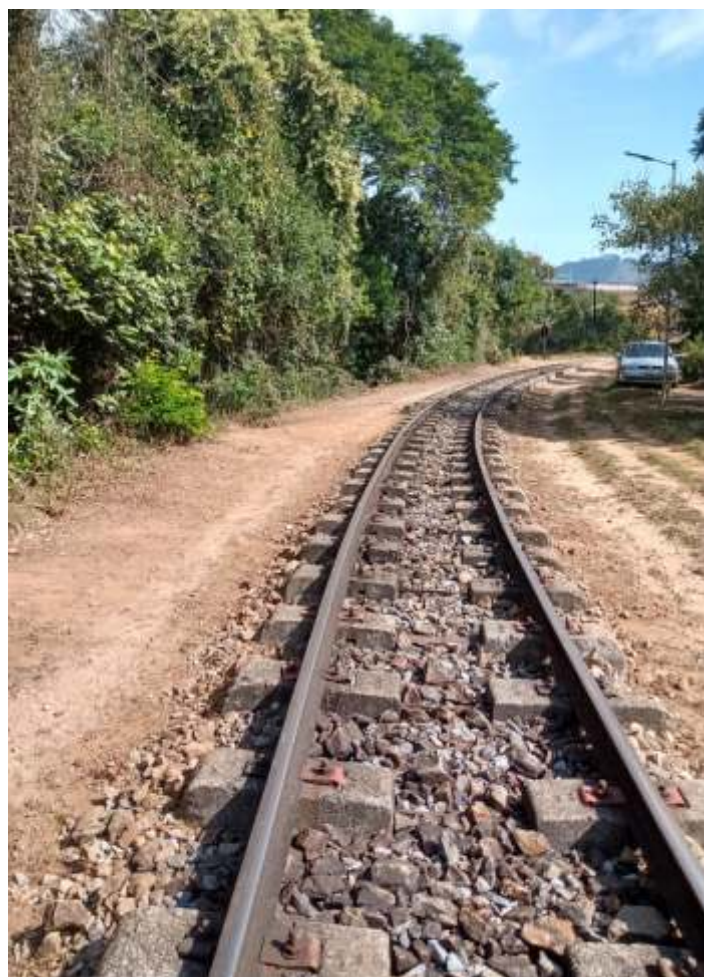
Trem das Águas

Nas oficinas, seguem os trabalhos de reconstrução do carro SD-22, ex. EFCB, do qual tinha-mos apenas o estrado metálico e truques. A equipe da marcenaria está o reconstruindo com base nos demais carros do mesmo modelo que já foram inteiramente refeitos anteriormente. Todas as peças estão sendo confeccionadas copiando-se as dos outros carros do mesmo modelo. A montagem da nova estrutura da caixa foi concluída e o revestimento externo já está sendo instalado. Paralelamente, estamos trabalhando em um dos carros Busch ex. E. F. Sorocabana.

Seguem os trabalhos de manutenção e conservação da via e do material rodante. A via está sendo limpa, com capina e retirada de lixo. As saídas de água de vários boeiros e de drenagem da faixa de domínio foram corrigidas. Vários trechos foram nivelados e receberam complementação de lastro. A equipe está também realizando roçada da faixa de domínio.



♦ Limpeza da faixa de domínio.



♦ *Limpeza da faixa de domínio.*

♦ *Limpeza da faixa de domínio.*



♦ *Limpeza da faixa de domínio.*

♦ *Limpeza da faixa de domínio.*



♦ *Limpeza, alinhamento e nivelamento da via.*

♦ *Limpeza, alinhamento e nivelamento da via.*



♦ *Limpeza, alinhamento e nivelamento da via.*

♦ *Limpeza, alinhamento e nivelamento da via.*

Trem da Serra da Mantiqueira

Trem Social

No dia 12/06, tivemos nosso primeiro trem solidário desde o início da pandemia. Os trens solidários são realizados em prol de instituições filantrópicas e de utilidade pública do município, dentro do compromisso social da ABPF com a comunidade local.

Dessa vez, recebemos 150 passageiros que adquiriram os bilhetes para o passeio de trem diretamente no escritório da Santa Casa de Passa Quatro, que ficou com toda a renda, sendo o passeio de trem 100% subsidiado pela ABPF – Regional Sul de Minas.

O Programa “Trens Sociais”

A ABPF desenvolve um programa de responsabilidade social em seus trens que visam contemplar a comunidade local e as instituições de relevância dos municípios. Viagens de trem são oferecidas onde os bilhetes são fornecidos ao passageiro em troca de doações a serem repassadas para instituições filantrópicas, além de ser uma forma de incentivar a educação patrimonial no município e promover o acesso a este meio de transporte, sendo um resgate desse importante capítulo da história do município. O custo dessas viagens sociais é 100% subsidiado pela ABPF, não havendo nenhum ônus para as entidades ou órgãos públicos.



◆ Passageiros abordo do trem.

Reforma do telhado da estação de Passa Quatro

Iniciamos a reforma do telhado da estação de Passa Quatro, que já apresentava sinais de deterioração da estrutura.

Desejo antigo da Regional, finalmente pudemos iniciar as tão necessárias obras que tem pro objetivo não só garantir a segurança dos usuários e dos nossos colaboradores mas também da própria edificação.

As telhas cerâmicas do tipo francesas estão sendo removidas e, ao se expor a estrutura de madeira, constatou-se alto grau de deterioração das mesmas, sobretudo devido a ataque de insetos xilófagos.

Já foi iniciada a substituição das peças por novas, confeccionadas com Roxinho, uma madeira reconhecidamente resistente e amplamente utilizada em estruturas de telhado.



◆ Obras em Passa Quatro: madeiramento comprometido.

REGIONAL SUL DO BRASIL: restauração de material rodante

Junho foi um mês muito produtivo em nossa regional. Nas oficinas, com a reta final da restauração do carro PD-43, as atividades intensificaram-se no carro PC-60. O Trem da Serra do Mar operou normalmente em dois finais de semana. As obras de construção da vala de manutenção avançam nas imediações da estação ferroviária. Foi finalizado as obras na lataria de nossa locomotiva EMD GL8 ao mesmo tempo que as obras na locomotiva EMD G12 foram iniciadas. Ambas as locomotivas serão utilizadas nos trens comemorativos deste ano.

Oficinas de Rio Negrinho

Durante o mês, as atividades intensificaram-se na restauração dos carros de passageiros PC-60 e PD-43. Estes carros farão parte da frota da edição dos Trens Comemorativos deste ano, que terá início em agosto. Dessa forma, toda a equipe da nossa oficina está se dedicando para deixá-los finalizados à tempo dos passeios. O carro PD-43 está com seu processo de restauração quase finalizado, ficando faltantes apenas alguns detalhes internos. Já as atividades no carro PC-60 intensificaram-se, agora na reconstrução interior do veículo.

Ao longo do mês, as atividades intensificaram-se na restauração do carro de passageiros PC-60, construído nas oficinas de Rio Grande em 1942 sobre licença da Pullman Manufacturing Corp. Iniciamos com a instalação do truque, já revisado, com a aplicação de tinta fundo em todo o veículo e pintura do chassi em cor preta. Na sequência foi feito a pintura externa do carro, que foi pintado em vermelho, conforme padrão da Viação Férrea do Rio Grande do Sul (VFRGS) da década de 1940, e que agora aguarda a pintura dos letreiros e indicativos numéricos.

No interior, já foram instaladas as chapas de compensado naval que formam o assoalho, o ripamento estrutural e de suporte dos painéis de madeira. O carro também recebeu isolamento termoacústico, com a aplicação de placas de isopor entre as paredes externa e interna. Na metade final do mês, as obras concentraram-se na reconstrução do madeiramento interior, onde foram utilizadas chapas de MDF de 18mm nas paredes, e MDF de 03mm para o teto. As divisórias do banheiro foram construídas em madeira de lei, também já pintadas e instaladas no carro.



♦ Pintura com tinta fundo, do interior do carro de passageiros PC-60.



♦ Reconstrução do assoalho do carro PC-60.



♦ Pintura de fundo no exterior do carro PC-60.



♦ *Reconstrução do madeiramento interno do carro PC-60.*



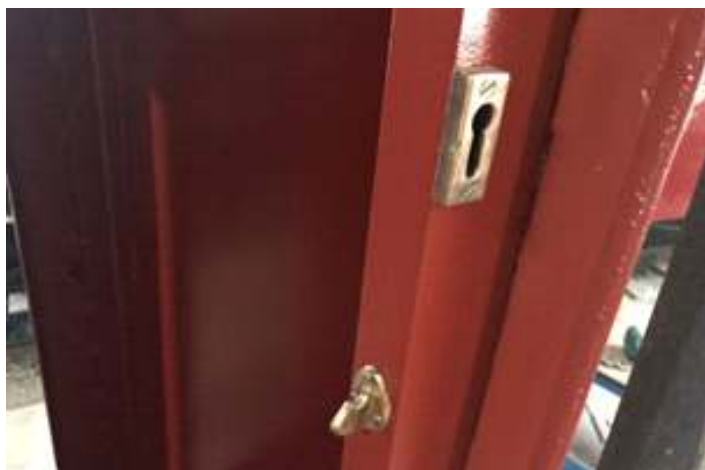
♦ *Processo de pintura externa do carro PC-60.*



♦ *Processo de pintura externa do carro PC-60.*



♦ *Pintura externa do carro PC-60 já finalizada.*



♦ Polimento das peças em bronze do carro PC-60.



♦ Início da reconstrução do revestimento interior do carro.



♦ Reconstrução do revestimento do teto no interior do carro de passageiros PC-60.



♦ Aplicação de isopor para isolamento termoacústico.



♦ Inscrição interior dos responsáveis pela restauração.



♦ Pintura das paredes de divisória dos sanitários do PC-60.



♦ Paredes de divisórias dos sanitários já instaladas no carro de passageiros PC-60.

Em uma outra frente de trabalhos, finalizamos a limpeza das estruturas metálicas das poltronas. Estas peças foram totalmente desmontadas, revisadas limpas e já pintadas. Também foi reconstruído o madeiramento dos assentos e parte do madeiramento utilizado no encosto, os quais já foram levados para serem estofados e receber o couro de acabamento. Também foi aproveitado para fazer a limpeza e polimento das peças em bronze dos lustres e dos puxadores de janela desse carro e do carro PD-43.



♦ Desmontagem da estrutura metálica das poltronas do carro de passageiros PC-60.



♦ Pintura final da estrutura metálica das poltronas do carro de passageiros PC-60.



♦ Armação em madeira do assento e encosto do carro de passageiros PC-60, já sendo levados para o estofador.



♦ Fabricação dos caixilhos das janelas do carro de passageiros PC-60.

O carro de passageiros PD-43, construído pela Empresa Metalúrgica Nacional, em Joinville na década de 1.940, agora avança na reta final de sua restauração. No interior do carro foram concluídos a instalação dos materiais hidráulico/sanitários no banheiro. Também foram instaladas as portas de entrada, do banheiro e depósito, sendo as duas últimas, portas de correr. Também foi finalizado a instalação dos maleiros e suportes em bronze das janelas. As poltronas do receberam agora, os apoios de braço, já tendo sua reconstrução também concluída.

No exterior do carro, foi finalizado a revisão dos truques, com a instalação do detector de descarrilamentos (DDV), e sistema de freios, os quais já estão devidamente recolocados. No interior faltam agora, a instalação do sistema de som, dos lustres e dos vidros das portas. Este carro receberá ainda, a instalação de sanfonas de passagem nas duas cabeceiras, conforme o padrão original de construção. As sanfonas originais foram removidas ainda durante a década de 1.950 e, portanto, terão de ser construídas inteiramente do zero.



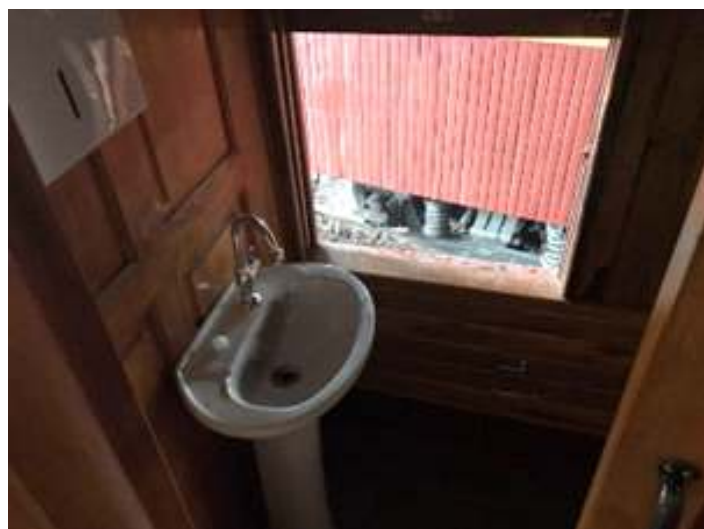
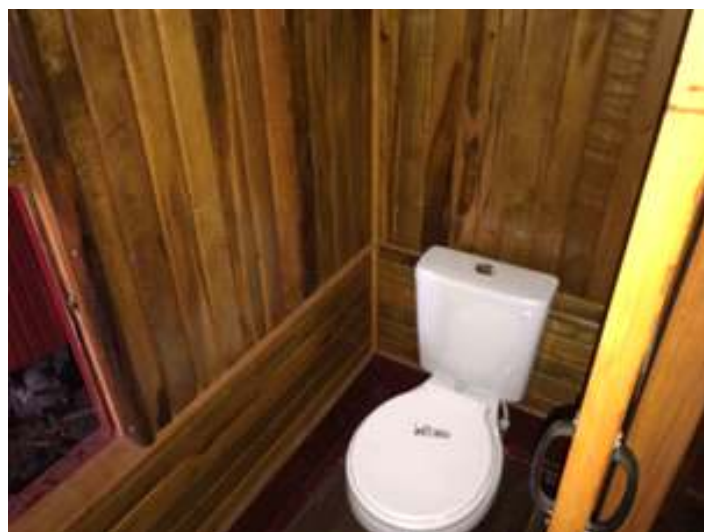
♦ *Aspecto externo do carro de passageiros PD-43.*



♦ *Apoios para braços finalizados e já instalados nas poltronas do carro de passageiros PD-43.*



♦ *Peças em bronze já polidas e instaladas no carro.*



♦ *WC do carro PD-63 já finalizado.*

Em uma outra frente de trabalho, demos início à instalação do detector de descarrilamento DDV nos carros administrativos AM-01 e AD-09. Os truques também estão sendo desmontados e passarão por revisão geral antes de receberem o DDV.



♦ Revisão do truque do carro de passageiros AM-01, para instalação do DDV.

Já os trabalhos de reconstrução da funilaria de nossa locomotiva EMD GL8, nº 4026 foram finalizados. Levada para as oficinas da Concessionária Rumo Logística, em Curitiba, durante o mês de Abril; para trabalhos de revisão geral. Teve sua carcaça da inspecionada e revisada, sendo as chapas metálicas comprometidas removidas e substituídas por novas. O motor foi levado para Bauru, em Julho de 2021, para ser totalmente refeito, este será reinstalado na máquina, nos próximos meses. Com a funilaria pronta, foi feita pintura com tinta fundo em toda a locomotiva e que agora, aguarda a pintura final. Para isso, foi desenvolvido uma nova pintura que fará referência ao passeio do Trem dos Vales, ao mesmo tempo em que homenageia o 1º Batalhão Ferroviário de Lages, responsável por construir a Ferrovia do Trigo na década de 1960 – 1970.



♦ Finalização da reconstrução da funilaria e pintura de fundo na cabeceira curta da locomotiva EMD GL8, nº 4026.



♦ Finalização da reconstrução da funilaria e pintura de fundo na cabeceira curta da locomotiva EMD GL8, nº 4026.



♦ Finalização da reconstrução da funilaria e pintura de fundo na cabeceira longa da locomotiva EMD GL8, nº 4026.



♦ Finalização da reconstrução da funilaria e pintura de fundo na cabeceira longa da locomotiva EMD GL8, nº 4026.

A nossa locomotiva EMD G12, nº 4262 também está passando por processo de revisão e manutenção, nas oficinas de Curitiba. Neste momento inicial, estamos inspecionando o motor da locomotiva fazendo a troca de camisas e outras partes móveis. A parte de funilaria está passando por melhorias, com o desempenamento das portas e maçanetas. No interior, a parte elétrica está sendo revisada. Após estes trabalhos, a locomotiva será repintada conforme o padrão da Viação Férrea do Rio Grande do Sul (VFRGS), à qual a máquina é originária.

Recebemos a visita do nosso associado voluntário e co-fundador da regional Santa Catarina, Urano Flenik. Urano procura nos visitar ao menos uma vez por semana, e nos ajuda na limpeza e manutenção da vegetação no entorno das estações abrangidas pelo Trem da Serra do Mar. Neste mês, o Sr. Urano fez a pintura das chaves de AMVs em nosso pátio, conforme os padrões solicitados pela Concessionária Rumo Logística, bem como da delimitação de degraus na escada de acesso à estação ferroviária, trazendo maior segurança para o turista que nos visita. Deixamos aqui, nosso agradecimento ao Sr. Urano Flenik, por todo seu comprometimento e ajuda nestes trabalhos de limpeza e de melhorias de nosso parque ferroviário.



♦ Pintura em amarelo da chave dos AMVs e dos degraus de acesso à estação ferroviária.

Trem da Serra do Mar

Os passeios do Trem da Serra do Mar deste mês ocorreram em dois finais de semana. Sendo, a descida da Serra do Mar ocorrendo aos sábados, finalizando o retorno de subida aos domingos. Tivemos dias de passeio com clima mais frio, porém, com céu limpo e ensolarado, típicos para a época do ano, o que atraiu muitos entusiastas, que acompanharam o nosso trem ao longo da serra, fazendo diversas fotos e filmagens do passeio. Assim como nos passeios anteriores, na chegada à estação de Corupá, os nossos passageiros foram bem recepcionados. Novamente foi organizado uma feirinha, ao lado da estação ferroviária, com a venda de artesanato local e de produtos típicos à base de banana, fruta pela qual Corupá é nacionalmente conhecida.

No decorrer do mês, nosso sócio/voluntário Fabiano Schloegel, que sempre nos acompanha em dias de passeios fotografando e filmando nosso trem, agora tirou pouco de seu tempo livre para fazer roçadas e limpeza da via férrea no Km 102, na parte baixa da Serra do Mar. Foram feitas roçadas no Capim Invasor Alastrante, que já estava consideravelmente alto nesta região, sendo esta remoção feita com o objetivo desobstruir a visão das paisagens da serra juntamente com as corredeiras do Rio Hansa Humboldt, rio este, que acompanha o nosso trem até a área urbana de Corupá. Já nas pontes dos Km 103 e 104, foi feita a retirada de galhos e cipós que estavam dentro do gabarito ferroviário e, portanto, raspavam em nosso trem. Também foi aproveitado para fazer a roçada no entorno das cabeceiras das respectivas pontes. Deixamos aqui nosso agradecimento ao Fabiano Schloegel, pela parceria e ajuda

na remoção do mato alto, que atrapalha a visualização das paisagens do passeio.

Outro ponto onde está sendo realizado a limpeza da vegetação é a antiga estação ferroviária de Rio Natal, local que está parcialmente demolido e sendo tomado pela vegetação, porém muito interessante para apreciação dos nossos passageiros. A antiga estação já estava quase toda oculta pela vegetação, agora será limpa e receberá algumas demãos de tinta nos próximos meses.



◆ *Roçadas de limpeza da via ao lado das corredeiras do Rio Hansa Humboldt.*



◆ *Aspecto inicial da cabeceira coberta de vegetação, na ponte sobre o Rio Mandioca.*



◆ *Aspecto da ponte sobre o Rio Mandioca após roçada na via e limpeza da cabeceira.*

Trem das Termas

Os passeios do Trem das Termas ocorreram em normalidade para a época do ano, possuindo saídas em todos os finais de semana. Assim como no Trem da Serra do Mar, o nosso trem operou em dias com clima mais ameno, porém, ensolarado, sendo o entardecer gelado, devido a massa de ar polar que atravessou o Sul do país na metade final do mês.

Ao longo do mês, continuamos os trabalhos de construção da nova vala de manutenção de locomotivas e

vagões. Localizada em uma linha desviada no pátio da Estação Ferroviária de Piratuba, a vala faz parte da futura oficina de manutenção do nosso material rodante, que será construída nas imediações da estação ferroviária.



♦ *Obras de construção da vala para manutenção de material ferroviário.*

Em outra frente de trabalhos, demos continuidade aos trabalhos de troca de dormentação e no nivelamento da via permanente entre Piratuba e Marcelino Ramos. Trabalho que vem se estendendo ao longo dos últimos meses. Ester dormentes que estão sendo utilizados, são procedentes de doação da Concessionária Rumo Logística, que nos enviou lotes de dormentes, ainda no ano anterior, para que a troca pudesse ser realizada.

Devido às fortes chuvas ocorridas na região do Rio do Peixe, novamente houve queda de barreiras e deslizamentos de terra sobre a ferrovia. Sendo necessários o uso de tratores para desobstruir a via. Aproveitando os trabalhos de desobstrução da barreira, foi feito também, em alguns pontos do trecho, a limpeza dos bueiros e valetas de escoamento de água.



♦ *Apresentação ao lado da Estação Ferroviária de Corupá em Recepção aos nossos passageiros.*

Trem Caiçara

Os passeios do Trem Caiçara ocorreram em normalidade para a época do ano, possuindo saídas em todos os finais de semana, sendo dois passeios aos sábados a tarde, e quatro passeios ao longo dos domingos. Assim como os demais passeios, este trem operou em dias com clima mais ameno e chuvoso, devido a massa de ar polar que atravessou o Sul do país na metade final do mês.

Ao longo do mês, recebemos a visita de um grupo composto de entusiastas pelo modal ferroviário vindo do Ceará, o objetivo da visita deste grupo foi conhecer as atividades do nosso passeio. Recebemos também, a visita do Presidente da ABPF Sr. Marlon Ilg acompanhado do Sr. Rafael Fontana, coordenador dos passeios comemorativos do Rio Grande do Sul, juntamente com o prefeito de Antonina Sr. Jose Paulo Vieira Azim e secretário de turismo Sr. Thiago Afonso de Souza.



◆ Da esquerda para direita: Presidente da ABPF: Marlon Ilg; Chefe de Trem: Alcimar Meira Gonsalves; Prefeito de Antonina: Jose Paulo Vieira Azim, Rafael Fontana, coordenador dos nossos passeios de trem e Secretário de Turismo de Antonina: Thiago Afonso de Souza.



◆ Apresentação ao lado da Estação Ferroviária de Corupá em Recepção aos nossos passageiros.

Assim encerramos mais esse boletim agradecendo a preciosa ajuda de nossos associados e dos preciosos voluntários, bem como de nossos colaboradores. Agradecemos novamente nossos associados-voluntários Urano Flenik, que vem realizando a limpeza e a organização de nosso pátio, na estação de São Bento e de Rio Vermelho, cobrando da prefeitura, os cuidados necessários para sua preservação. Agradecemos também ao Fabiano Schloegel pelas ótimas fotos do passeio, e por auxiliar-nos na limpeza e remoção do mato ao entorno da via férrea. Agradecemos também, ao torneiro Maicon Ernesto Streit, ao soldador Darci José Ferreira de Souza, a turma de revisão do material rodante coordenado pelo Renan Caique Maas, aos mecânicos Iuri de Lima Vilela da Silva e Luan Rudiger, ao nosso líder da oficina Luan Vitor Veiga, aos Eng James, Marlon e Ralf Ilg, aos restauradores, Ildemar, e Luan e ao coordenador Everaldo Pilz.

A equipe do Trem da Serra do Mar, as atendentes Suiane, Isabela, Mônica e Natali, a ajuda dos voluntários Bruno, Cristiano, Sandro, André, Walter que nos auxiliam na operação com as locomotivas, Urano Flenik, Renato Machado e Thomaz Schoeffel que nos auxiliam no atendimento de bordo, a equipe da Rumo Logística, da estação de Corupá que sempre nos recebem muito bem, em especial ao líder de tração da Rumo que nos acompanha nos passeios, aos músicos que animam nossos passeios Sandro e Tiago, a equipe de cozinheiras de Rio Natal, em especial a Eliane que preparam o saboroso almoço nos dias de passeio e aos responsáveis pelo museu da música, na estação de São Bento, que sempre estão presentes abrindo as portas para receber nossos turistas. Também agradecemos a equipe de Piratuba, em especial ao Peterson que vem organizando as atividades entre via permanente, e se dedicando os cuidados com a locomotiva e as manutenções nos carros passageiros, além de sempre estar intermediando junto às autoridades locais os serviços das máquinas. Ao pessoal do Trem Caiçara que vem se esforçando para manter os passeios em atividade, mesmo com este momento ainda muito delicado. Um agradecimento especial a todos os voluntários que estão nos apoiando e acompanhando mais este projeto da Regional Sul.

Para maiores informações sobre os passeios da regional sul: Trem da Serra do Mar, das Termas, Caiçara e dos Vales contate a Central de Atendimento do Passeios de Trem pelo WhatsApp/fone +55 (47) 3307-9977 ou através do site www.passeiosdetrem.com.br.

Nos siga também, em nossas redes sociais:

@passeiosdetremoficial;
@tremdaserradomar;
@tremdastermas;
@tremcaiçara;
@tremdosvales;
@abpf_regionalsul.



NURVI: material rodante da ABPF é transferido da estação de Matador para Subida

Finalizamos no dia 30 de junho a transferência para o trecho operacional do “Trem da EFSC”, do material rodante da ABPF que ainda estava depositado na estação de Matador em Rio do Sul sob guarda da Fundação Tremtur.

O objetivo da transferência, como não poderia deixar de ser, é a restauração deste material, porém, objetivando também criar novas atrações bem como otimizar os passeios com a inclusão de mais um carro passageiro.

Depositado como estava em Matador, o material ficava muito distante das nossas atividades, centralizadas na outra ponta do projeto “Ferrovia das Bromélias” na localidade de Subida. Agora com o material mais perto, a manutenção e restauração tornar-se á muito mais rápida .

A retirada deste material foi facilitada depois da assinatura, em março, do contrato de parceria celebrado entre a ABPF e a Fundação Tremtur. Desde abril tanto os associados do NuRVI em especial o coordenador Otávio Georg Junior, bem como o voluntariado e associados da Fundação trabalharam arduamente na preparação do material, objetivando seu deslocamento. Agradecimentos a todos. Destacamos a perseverança e tenacidade do Otávio nesta empreitada.

O NuRVI agradece sobremaneira o auxílio da direção da ABPF - Regional Sul que custeou o deslocamento deste material para Subida bem como a diretoria da Fundação Tremtur pela compreensão da importância que este material terá para o desenvolvimento das atividades do “ Trem da EFSC “. Agradecimentos mais que especiais também aos associados da Tremtur, Artur e Jones, bem como à secretária Joanna Pellizzetti pelo apoio logístico em Matador, aos voluntários do NuRVI, Felipe Pereira da Silva e seu pai, Antonio Joares Pereira da Silva pelo auxílio prestado na terça feira quando transferimos o primeiro carro, sempre o mais difícil, ao associado Jarbas Guazzelli e sua esposa Angela Marques que nos auxiliaram nos três dias das atividades.

No próximo boletim, para a perfeita compreensão do leitor, daremos um pouco mais de destaque a este material transferido.

Por fim, a coordenação do NuRVI agradece a todos os associados e voluntários, de perto e de longe, que de uma forma ou de outra colaboram nos serviços de manutenção e operação do “ Trem da EFSC “. Nosso muito obrigado a todos.



♦ Embarque em Matador do carro passageiro - BM83 - numeração ABPF-Sul. De todos este é o que está em pior estado de conservação. A autoria de Luiz Carlos Henkels.



♦ Embarque em Matador do vagão de carga - VF117 - numeração ABPF-Sul. Destacamos o caminhão guincho da Fundação que fez as movimentações de embarque. A autoria de Luiz Carlos Henkels.



♦ O VF117 já na linha no pátio de embarque de Subida onde o desembarque foi feito pela locomotiva diesel 201, a “francesinha”. A autoria de Luiz Carlos Henkels.



♦ Embarque do carro administrativo AM6 (ex A7) em Matador. No destaque o associado Jarbas Guazzelli e o coordenador Otávio Georg Junior. A autoria Luiz C. Henkels.



◆ Embarque do carro passageiro SD56 em Matador. Autoria de Luiz C. Henkels



◆ O carro SD56 já na linha no pátio de embarque em Subida junto com a diesel 201. Este carro já se encontra parcialmente restaurado, patrocinado pelo empresariado associado à Fundação Tremtur. A restauração agora será retomada pelo NuRVI com verbas oriundas dos passeios mensais. Autoria de Luiz Carlos Henkels.



◆ Ao entardecer de 30 de junho, todo o acervo estava na linha do desvio no pátio da gare. A operação de transferência havia sido coroada de pleno êxito. Autoria de Luiz Carlos Henkels.

OUTRAS ATRAÇÕES FERROVIÁRIAS DO VALE DO ITAJAÍ – SC

- **Museu Municipal Ferroviário Silvestre Ernesto da Silva** – antiga estação ferroviária de Indaial – centro – Rua Marechal Deodoro da Fonseca – telefone 3394-0708. A exposição do museu conta com diversas peças cedidas pelo NuRVI em parceria com o IPHAN.

- **Museu Ferroviário e Exposição Fotográfica - Sala Hermann Baumann** – Fundação Cultural de Ibirama – antigo Hospital Hansahoehe – contatos pelo telefone (47) 3357 – 4442. A exposição conta com diversas peças cedidas pelo NuRVI.

- **Ponte Ferroviária sobre o Rio Itajaí** – BR470 - trevo de acesso a Ibirama

- **Locomotiva Macuca** – jardim da Prefeitura Municipal de Blumenau, com vista à ponte ferroviária metálica.

- **Maquete Ferroviária** – carro passageiro PS5, exposto no Mausoléu Dr. Blumenau, próximo ao prédio da Fundação Cultural de Blumenau.

- **Estação Ferroviária de Rio do Sul** – Avenida Oscar Barcelos S/Nº – centro – Museu Histórico do Alto Vale do Itajaí.

Maiores informações com Luiz Carlos Henkels – NuRVI /ABPF
(47) 3333-1762

EXPEDIENTE

O ABPF Boletim é um informativo em meio eletrônico destinado somente aos associados da ABPF. As opiniões expressas nos artigos assinados não necessariamente representam a opinião da ABPF. Para contatar a redação: boletim@abpf.com.br

Diagramação: Jonas Martins.

Conselho Editorial: Hélio Gazetta Filho e Lourenço S. Paz.

Para contatar a Diretoria Nacional da ABPF e o Conselho Permanente: Av. Dr. Antônio Duarte da Conceição nº 1501 - Parque Anhumas - Campinas/SP Cep: 13.091-606.

Telefone: (19) 3207-3637

E-mail: secretario@abpf.com.br

www.abpf.com.br

FOTO do mês



♦ *Bela cena no pátio da estação de São Lourenço: locomotivas 332 e 1424 em frente ao depósito. Autoria de Igor Mira.*

Todo mês selecionaremos uma foto relacionada ao trabalho da associação publicada no grupo ABPF - Oficial no Facebook para publicar aqui.

COMUNICADO AOS ASSOCIADOS: A ABPF PRECISA DE VOCÊS!

Este ano continuamos a contar mais ainda com a contribuição e também com a participação efetiva de todos nossos associados, pois ainda estamos sofrendo os efeitos da Pandemia, não só com a limitação das nossas operações mas também com suspensões em determinados momentos de alguns de nossos passeios Históricos/Culturais o que afeta diretamente a nossa capacidade de obter recursos. Para além, ainda não nos recuperamos dos efeitos do ano passado.

Muitos trabalhos ainda estão paralisados e muitos funcionários correm o risco de perder o emprego; solicito então a todos que realmente acreditam na ABPF que se apresentem, contribuam e ajudem no que for possível a sua Regional. A ABPF é de todos nós e cabe a cada filiado participar ativamente para a sua manutenção e o seu crescimento.

O link para emissão do boleto da 1ª semestralidade de 2022 está disponível no site da ABPF - www.abpf.com.br e, serão enviados também e-mails e correspondências para aqueles que ainda não fizeram o seu recadastramento.

Muito obrigado a todos.

Investir em cultura e conhecimento sempre vale a pena!

O novo livro "Locomotivas Alco da Família Alco nas Ferrovias Brasileiras" está disponível para venda no site da Memória do Trem em www.trem.org.br no formato digital.

Por apenas R\$ 15,00, menos do que o preço de um lanche simples, será possível conhecer toda a história da Alco e de cada modelo de locomotiva nas Ferrovias Brasileiras.

Este livro é o resultado de mais de um ano de pesquisas, redação e edição, e se transformou num importante documento histórico, não podendo ser deixado fora de qualquer biblioteca digital.

Importante esclarecer que a opção pelo digital foi devido à dificuldade de se obter um patrocínio que custeasse a edição convencional impressa.

Aproveitem também para conhecer os demais livros editados pela Memória do Trem, acessando www.trem.org.br. Lembrem-se que alguns já se esgotaram e os demais irão pelo mesmo caminho.

Ajudem a Memória do Trem para que mais livros sejam editados contando a história de nossas Ferrovias!

Muito obrigado!
A equipe da Memória do Trem