

EDITORIAL

Nesse mês de novembro de 2022 o ABPF Boletim publica as realizações dos últimos 30 dias da ABPF e suas Regionais que estão realizando trabalhos de reforma e manutenção.

Neste mês, os trens da ABPF circularam ininterruptamente atendendo a todas as normas de segurança em consonância com as determinações.

Em Campinas, muitos trabalhos nas oficinas de Carlos Gomes, onde avança a reforma das locomotivas 3104, 338 e da 401. A via segue recebendo atenção.

O Núcleo de Bauru realizou a limpeza da locomotiva a vapor nº 278, uma Mogul fabricada pela Baldwin para a E. F. Noroeste do Brasil.

Na Regional Sul de Minas, seguem os trabalhos na locomotiva 522 e de recuperação da via. Em São Lourenço seguem bem os trabalhos no carro SD-22.

A Regional Sul está com as oficinas a todo vapor, trabalhando nas locomotivas 204 e 761 além de carros de passageiros. Foi encerrada a temporada 2022 de trens comemorativos.

O NuRVI realizou manutenção na via-permanente, com substituição de dormentes.

Lembramos que toda colaboração relacionada a preservação ferroviária - no país ou no exterior (artigos, fotos etc...) ao ABPF Boletim é bem vinda e deve ser encaminhada para o e-mail: boletim@abpf.com.br

DESTAQUES DESTES MÊS

Reforma das 3104, 338 e 401;

Reforma da 522 e da via;

Manutenção nas locs. 204 e 761.

ABPF NACIONAL: reconhecimento

Mais um bom mês para a associação; os trens funcionaram normalmente e houve muito trabalho nas oficinas, com vários avanços conquistados em todas as regionais, fruto de muito esforço e dedicação de associados e colaboradores.

Uma importante visita técnica aconteceu na Regional Sul de Minas onde representantes da diretoria da CPTM foram verificar as obras de recuperação da linha em Cruzeiro, nas quais está sendo empregado material doado pela companhia, repassado pela prefeitura de Cruzeiro. Na oportunidade, conheceram também um pouco do trabalho desenvolvido pela ABPF tanto nas oficinas, onde puderam ver a reforma de locomotivas a vapor e a diesel, quanto na operação do Trem da Serra da Mantiqueira em Passa Quatro/MG.

A associação segue crescendo e evoluindo com aperfeiçoamento, profissionalização e atenção a todas as áreas; o reconhecimento vem crescendo, principalmente no meio ferroviário, onde diversas concessionárias vem estreitando relações e desenvolvendo parcerias. E assim segue o resgate de um capítulo importante da história do país.



♦ A bela locomotiva 215 passando pela ponte sobre o Rio Atibaia em Campinas/SP.

REGIONAL CAMPINAS: reforma de material rodante e veículos



♦ Composição sendo formada, no novo desvio e já com o carro Sorocabana – Foto Vanderlei Zago.

O mês de novembro teve mais uma vez as operações normais. Sentimos uma ligeira queda de visitantes no início do mês, mas melhorando na segunda quinzena.

Os trabalhos continuam em plena atividade, apesar de bastante dias chuvosos, mesmo conseguimos terminar o prolongamento da linha 3 de anhumas, fazendo o nivelamento e socaria, bem como espalhamento de brita, deixando um pouco baixa para a colocação de brita nova.

O acesso a linha 3 está normalizado e aprovado com sucesso. Para o início do próximo ano, vamos fazer as fundações da extensão do abrigo de carros de passageiros e posteriormente a estrutura metálica e cobertura.



♦ Cenário de um dia normal em Carlos Gomes com as 3 alemãs. Foto de V. A. Z.



◆ Últimos ajustes para a liberação da extensão da linha 3. Foto de Márcio Silva.

Na via permanente foi feito vários reparos de nivelamento ao longo do trecho, inclusive na reta da estação de Anhumas, com o uso da niveladora Plasser.



◆ Tubos de 5" já com ponta reduzida, para super aquecedor – Foto H.G.F.

Também em outros trechos começamos a retirar o excesso de terra das margens da via. Esses resíduos de terra, pedra e entulho foram causados pelos novos bairros formados ao longo da via.



◆ Retirada de detritos da via, no km 11,5 – Foto de Mauricio Polli.

Nas oficinas prosseguimos com o trabalho de soldagem dos novos tubos e instalação das serpentinas do super aquecedor da locomotiva 338. Boa parte já está soldada e concluída, bem como os novos parafusos para instalação das serpentinas.

A locomotiva 505 apresentou falhas no aparelho de lubrificação, e o mesmo deu muito trabalho e perdeu vários dias para fazer sua reparação, depois remontagem e testes. Para os testes é preciso acender a locomotiva. O aparelho é hoje usado somente para lubrificar o compressor de ar, e além do conserto do aparelho, aproveitamos e instalamos uma bomba de lubrificação no mesmo. Por fim o aparelho voltou a funcionar normalmente e a locomotiva liberada ao tráfego novamente.



◆ Locomotiva 505 acesa para testes do aparelho lubrificador e 215 em tráfego no trem de passageiros. Foto de H. G. F.

A locomotiva número 9 já está com vários mancais ajustados e montados, restando apenas dois para concluirmos a montagem. Até final do ano a locomotiva ficará pronta e disponível ao tráfego.

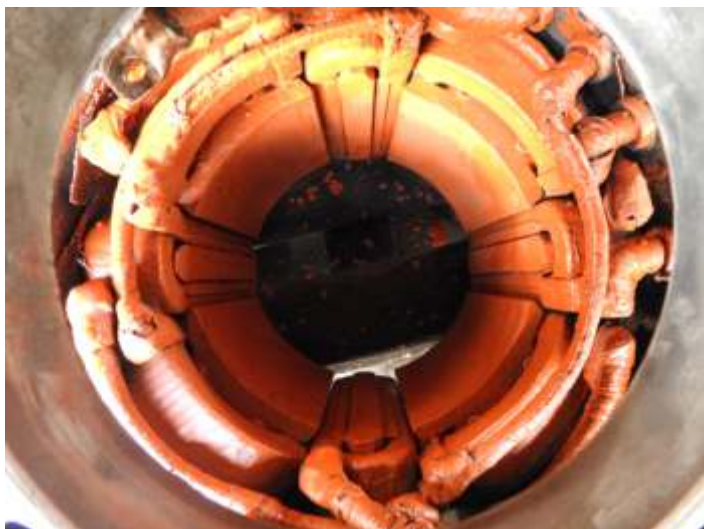
Já a locomotiva 3104 continuamos com os trabalhos de reconstrução da parte elétrica. Um dos motores de tração que estava com problemas já foi recuperado e está sendo novamente montado. O mesmo teve o rolamento sacado, foi limpo e lubrificado, confeccionada outra bucha e repintado e reparado com tinta cliptal. Paralelamente outros serviços como a remontagem da timoneria de freios, reparação de trincas, confecção de escadas, reparação de tubos, termino da montagem dos vidros da cabina e outros.



◆ Leonel Martins trabalhando no motor de tração da GE 3104. Foto V.A.Z.



◆ Rotor do motor de tração sendo trabalhado no torno, por Leonel Martins. Foto de V. A. Zago.



◆ Coletor do motor de tração da GE 3104. Foto de V. A. Zago.

A pequena e valente locomotiva de manobra Orenstein Koppel, número 2, que faz grande parte dos serviços de manobra em Carlos Gomes, recebeu um banho e pequenos reparos como troca de óleo e reativação da buzina.



◆ Locomotiva 2 em manobras no pátio de Carlos Gomes, Foto de H.G.F.

Nas oficinas de carros de passageiros, concluímos a repintura do carro restaurante da EFS, CR-31, antigo R-404, da série 400 fabricados nas oficinas de Sorocaba. A pintura ficou exatamente como ele era na época da antiga Sorocabana. Foi totalmente raspado e lixado, e recebeu pintura em PU (poliuretano) que é a mesma pintura dos automóveis. Somente o teto e por baixo que foi mantido o esmalte sintético. As janelas que são de madeira, foram repintados de alumínio como se fossem metálicas. Os logotipos foram todos refeitos com a ajuda do Movimento Sorocabana de Preservação Ferroviária, de Sorocaba SP e o mesmo já está trafegando e fazendo muito sucesso no trem. Depois de 51 anos, desde a formação da Fepasa, este é o primeiro veículo que volta a circular com a pintura original verde da Sorocabana.



◆ Pintura de fundo e últimos detalhes para pintura. Foto de Vanderlei A. Zago.



◆ Início da pintura verde. Foto de Vanderlei Zago.



◆ Saindo da pintura em Carlos Gomes. Foto Zago!



♦ Já no tráfego e concluído, na estação de Jaguariúna – Foto H.G.F.



♦ Interior do carro Restaurante R-404 (CR-31) preparado para servir o café! Foto de Vanderlei Zago.

E no momento iniciamos a repintura do guindaste Hyster (conhecido como canarinho) muito utilizado em nossas oficinas.



♦ Guindaste Hyster, usado nas oficinas, sendo preparado para pintura. Foto HGF.

A recuperação dos danos do incêndio na estação de Carlos Gomes prosseguem conforme podemos investir. Neste mês foram colocadas as calhas novas e condutores na plataforma, concluindo em 100% a recuperação do telhado da estação e plataforma. Agora o próximo passo é recuperar as portas e janelas danificadas pelo fogo no início de 2023.

NÚCLEO DE BAURU: limpeza da locomotiva a vapor 278

No sábado 19/11, associados do Núcleo Bauru realizaram a limpeza da locomotiva a vapor 278 estacionada na estação central de Bauru.

A referida locomotiva do tipo Mogul (2-6-0), foi fabricada pela Baldwin Locomotive Works em 1919 para a Estrada de Ferro Noroeste do Brasil, onde permaneceu ativa até a década de 1960. Em 1986, a RFFSA fez uma reforma para que a mesma participasse do projeto "Trem da Integração" e das comemorações dos 80 anos da NOB, na década de 1990, a locomotiva passou para os cuidados do Município.

Atualmente a locomotiva 278 não está operacional devido a necessidade do laudo da caldeira, bem como, da realização de outros reparos. Também teve suas placas, sino, apito e outras peças retiradas pela equipe do Museu Ferroviário com intuito de evitar furtos.

Nossos sinceros agradecimentos aos associados pelo trabalho efetuado, bem como para a equipe da Prefeitura Municipal, através da Secretaria Municipal de Cultura e Departamento de Proteção ao Patrimônio Cultural pelo apoio prestado.



♦ A locomotiva a vapor 278 após realização da limpeza pelos associados e voluntários. Autoria de Douglas Ruzzon.

REGIONAL SUL DE MINAS: visita técnica da CPTM; muito trabalho nas oficinas

◆ Parte da diretoria da CPTM realizou uma visita técnica na Regional Sul de Minas para verificar como está sendo empregado o material que a companhia tem doado andamento das obras de recuperação da linha em Cruzeiro.

Recebemos esse mês uma comissão da diretoria da CPTM que realizou uma vistoria técnica nas obras da linha em Cruzeiro afim de verificar como está sendo utilizado o material que ela tem doado para a prefeitura de Cruzeiro que por sua vez repassa para a ABPF para utilização nas obras de recuperação da linha. Na oportunidade, apresentamos nossas instalações, mostrando os trabalhos que estão sendo feitos nas oficinas.

Em seguida, a comissão foi até Passa Quatro afim de conhecer como é realizada a operação do trem turístico da ABPF que se integrará com o trecho que está sendo recuperado.

Deixamos aqui registrados os nossos agradecimentos a CPTM e a prefeitura de Cruzeiro pelo apoio prestado ao projeto.



◆ Visita nas oficinas da ABPF em Cruzeiro.



◆ Visita técnica no Trem da Serra da Mantiqueira.

Nas oficinas seguem os trabalhos na locomotiva nº 522, uma Mikado fabricada pela ALCO em 1926 para então RSM - Rede Sul Mineira. A caldeira foi removida do chassi afim de se facilitar a realização de diversos trabalhos. No momento está sendo confeccionado um novo cinzeiro que está sendo feito do zero, uma vez que a locomotiva já não mais possuía um desde a década de 1950, quando houve a conversão para queima de óleo BPF.



♦ Confeção de novo cinzeiro para a locomotiva nº 522.

Em paralelo está sendo realizada a recuperação das estruturas metálicas de bancos de carros de passageiros, onde as mesmas são desmontadas para se substituir as partes danificadas e/ou desamassar, solda e por fim jateamento e preparação para receber nova pintura.



♦ Recuperação de estruturas de bancos de carros.

Trem das Águas

Nas oficinas, seguem os trabalhos de reconstrução do carro SD-22, ex. EFCB, do qual tinha-mos apenas o estrado metálico e truques. A equipe da marcenaria está o reconstruindo com base nos demais carros do mesmo modelo que já foram inteiramente refeitos anteriormente. Todas as peças estão sendo confeccionadas copiando-se as dos outros carros do mesmo modelo. Paralelamente, estamos trabalhando em um dos carros Busch.

Seguem os trabalhos de manutenção e conservação da via e do material rodante. A via está sendo limpa, com capina e retirada de lixo. As saídas de água de vários boeiros e de drenagem da faixa de domínio foram corrigidas. Vários trechos foram nivelados e receberam complementação de lastro. A equipe está também realizando roçada da faixa de domínio.



♦ *Manutenção da via-permanente: capina, roçada e limpeza ao longo da faixa de domínio*



♦ *Manutenção da via-permanente: capina, roçada e limpeza ao longo da faixa de domínio*

REGIONAL SUL DO BRASIL: finalização da temporada de trens comemorativos

O mês de novembro foi de muito proveito para nossa regional. Finalizamos com chave de ouro a edição dos Trens Comemorativos de 2022, com o primeiro Trem da Imigração e quarto Trem da Coxilha Rica. Em Rio Negrinho, os trabalhos intensificaram-se na restauração da locomotiva articulada Mallet nº 204 e nos preparativos para o Trem de Natal deste ano, o qual irá ocorrer no próximo mês. O Trem da Serra do Mar operou de maneira normal, ainda sendo tracionado por locomotiva a diesel e com composição reduzida. Já em Antonina, fizemos uma série de treinamentos e simulações visando a segurança operacional e formas de atendimentos de primeiros socorros.

OFICINAS DE RIO NEGRINHO

Ao longo do mês, as atividades em Rio Negrinho concentraram-se na reforma da locomotiva articulada Mallet nº 204, e em sua preparação para atuar na edição de 2022 do Trem de Natal. Com a chegada de nossa composição vinda do Rio Grande do Sul, realizamos a pintura do carro administrativo AM-01 e revisão dos truques do carro dormitório AC-07, ambos acompanharão a locomotiva #204 no trem de Natal, e dessa forma também estão sendo preparados para esta edição.

Ao decorrer do mês, os trabalhos na oficina concentraram-se na reforma de nossa locomotiva articulada Mallet nº 204. Com a conclusão de recuperação da caldeira e instalação dos tubos, foi possível fazer os testes hidrostáticos, onde constatou-se que era necessário a troca de estais, tanto do tipo flexível, quando dos rígidos. Também foi feito a usinagem dos rodeiros motrizes conforme os padrões exigidos pela concessionária da ferrovia.



♦ Aspecto da locomotiva durante obras de reforma e reestruturação.



♦ Aspecto da locomotiva durante obras de reforma e reestruturação.



♦ Início da remontagem dos componentes externos na locomotiva Mallet nº 204.



♦ Desmontagem e usinagem dos rodeiros motrizes da locomotiva Mallet nº 204.

Aproveitando a retirada dos rodeiros, os mancais foram revisados e lubrificados. As braçagens da locomotiva foram removidas, passaram por limpeza e re-lubrificação, sendo instaladas na locomotiva no final do mês. Já a caixa de fumaça que havia sido parcialmente removida, devido ao estado crítico de deterioração do material, será remontada no início do próximo mês.



♦ Limpeza e lubrificação das braçagens da Locomotiva Mallet nº 204.



♦ Instalação das braçagens e finalização externa da locomotiva Mallet nº 204.

A locomotiva passará ainda, por instalação de um novo sistema de freios, compatível com o de modernas locomotivas a diesel, e de avançado sistema de controle de locomotiva, a qual será possível comandar outras locomotivas, a partir da vapor. Todos esses sistemas vem de acordo com o projeto de deixar todo o nosso material rodante nas conformidades das normas americanas AAR (The Association of American Railroads) e FRA (Federal Railroad Administration). Federal Railroad Administration.

Todos estes trabalhos na locomotiva Mallet nº 204, visam prepará-la para atuar nos trens comemorativos ao longo prazo, porém, a curto prazo deixá-la operacional para o Trem de Natal que irá ocorrer na primeira metade do mês próximo. Assunto abordado adiante nesta edição do boletim.

Em uma outra frente de trabalhos, demos continuidade aos trabalhos de revisão geral da caldeira da locomotiva Mikado nº 761. Foram feitos trabalhos de ultrassom na chaparia da caldeira e dos estais na fornalha. Aproveitando os trabalhos de ultrassom na 761, foram realizados testes na locomotiva Mikado nº 627, ex. RVPSC, onde foi revisado o estado da chaparia da caldeira e estais.



♦ *Trabalhos de revisão da caldeira da locomotiva Mikado nº 761.*



♦ *Trabalhos de ultrassom na caldeira da locomotiva nº 627.*

Em uma terceira frente de trabalhos, realizamos a revisão completa dos truques do carro de passageiros AC-07, utilizado como dormitório de tripulação durante os Trens Comemorativos. Os truques foram removidos, totalmente desmontados, revisados e já estão instalados no veículo. Também aproveitamos este momento pós passeios comemorativos para fazer a pintura do carro administrativo AM-01. Fabricado pelas Oficinas de Curitiba para a Estrada de Ferro do Paraná (EFP) em 1.924, o AM-01 é utilizado para equipagem da tripulação em viagens e passeios comemorativos. Com o retorno às oficinas de Rio Negrinho, o madeiramento externo foi totalmente lixado e o carro pintado. A pintura escolhida é a da Rêde de Viação Paraná – Santa Catarina, sucessora da EFP, a qual o carro foi amplamente utilizado.



♦ *Desmontagem e revisão dos truques do carro de passageiros AC-07.*



♦ Truque do carro de passageiros AC-07 já inspecionado e pronto para ser reinstalado.



♦ Início do processo de pintura e primeira demão no carro administrativo AM-01



♦ Etapa inicial de lixamento e troca do ripamento comprometido do carro administrativo AM-01.



♦ Pintura externa do carro administrativo AM-01 já finalizada.

A pintura do carro vem um momento proveitoso, uma vez que finalizados os trens comemorativos, inicia-se a temporada do Trem de Nata, com uma série passeios de caráter beneficente (e sem o transporte de passageiros) nesse momento de final de ano. Para isso, parte de nossa composição é enfeitada com luzes e motivos natalinos e desfila por alguns municípios da Região Sul, contando com a presença do “Bom Velhinho” distribuindo doces, alimentando a magia que esta época do ano nos traz. Nesta edição, o trem de Natal terá duração de dez dias, já no mês de Dezembro, o que abrangerá o norte de Santa Catarina, mas principalmente o do Paraná.

TREM DA SERRA DO MAR

Os passeios do Trem da Serra do Mar neste mês ocorreram em três finais de semana. Sendo a descida da Serra do Mar aos sábados, finalizando o retorno de subida para o domingo. Assim como no ano que passou, agora durante a temporada dos trens comemorativos, a composição Trem da Serra do Mar está reduzida, sendo limitada a 05 carros de passageiros, enquanto o restante de nossa frota está concentrado no Rio Grande do Sul.

Tivemos dias de passeio com clima ameno, dias com temperatura agradável e assim como vem ocorrendo, acabou atraindo muitos entusiastas, que acompanham o nosso trem ao longo da serra, fazendo diversas fotos e filmagens do nosso passeio. Assim como no mês anterior, o diferencial dos passeios do Trem da Serra do Mar, está sendo o uso de locomotiva diesel-elétrica, modelo G22UB, fabricada em 1.972 pela MACOSA, Espanha.



♦ Registros fotográficos do Trem da Serra do Mar ao longo deste mês. Fotos: João Paulo Meirinho.



♦ Registros fotográficos do Trem da Serra do Mar ao longo deste mês. Fotos: João Paulo Meirinho.

O uso desta máquina se faz necessário neste momento em que todas as nossas locomotivas de serra passam por revisão geral, o que deve se estender ainda durante o mês de dezembro, e como exemplo, pode-se citar o caso da locomotiva articulada Mallet nº 204, que está sendo enquadrada conforme as normas americanas da FRA (Federal Railroad Administration), de modo que não seria possível a operação do passeio atualmente.

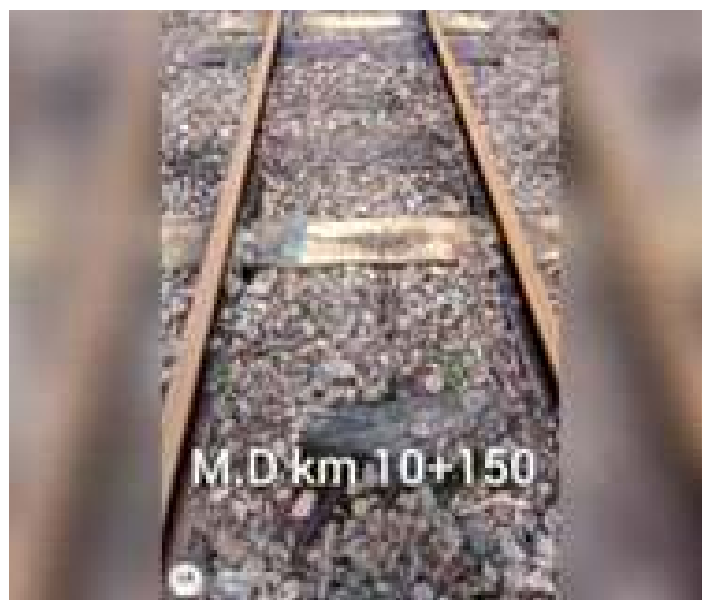
TREM CAIÇARA

Os passeios do Trem Caiçara ocorreram em normalidade para a época do ano, possuindo saídas em todos os finais de semana, sendo dois passeios aos sábados à tarde, e quatro passeios aos domingos. Ao decorrer do mês, fizemos um simulado de acidentes ferroviários e as formas corretas de agir durante estes momentos. O simulado foi feito em conjunto com a concessionária da ferrovia, Rumo Logística e com o 8º Subgrupamento de Bombeiros Militar. Durante a simulação foi apresentado as formas de primeiros socorros e resgate do paciente em diferentes formas de acidentes que envolva o nosso trem e turistas/pedestres.

Já na via permanente, foi dado continuidade aos trabalhos de nivelamento e troca de dormentação. Os trabalhos foram intensificados em pontos onde a via encontrava-se com falta de alinhamento entre trilhos.



♦ Simulado de acidente ferroviário, primeiros socorros e resgate em Antonina.



♦ Nivelamento e troca de dormentes na via permanente entre Antonina e Morretes.

TRENS COMEMORATIVOS

O calendário de 2022 dos Trens Comemorativos teve sua aprovação final junto à Concessionária Rumo Logística ainda no mês de Maio. Durante os meses de Agosto, Setembro e Outubro, o nosso trem ficou concentrado no Trem dos Vales, entre a Serra Gaúcha e o Vale do Rio Taquari, passeio já apresentado em edições anteriores do nosso boletim mensal.

Após a quarta edição do Trem dos Vales, já no início de Novembro, a nossa composição se deslocou até a região de Colinas e Roca Sales, ainda no vale do Taquari, para realizar a primeira edição do Trem da Imigração, em homenagem aos imigrantes que colonizaram a região. No traslado de retorno à nossa cede em Rio Negrinho, ao passar pela região da Coxilha Rica, já em Santa Catarina, finalizamos a edição de Trens Comemorativos de 2022 com o Trem da Coxilha Rica, entre as estações ferroviárias de Lages e Escurinho.

TREM DA IMIGRAÇÃO

No primeiro final de semana do mês, fizemos a primeira edição do Trem da Imigração com saídas de Colinas e de Roca Sales - ambas no Vale do Rio Taquari - RS -, sendo 02 saídas na sexta-feira (03/11) e 04 saídas ao dia no sábado e domingo, totalizando 10 passeios. Na sexta-feira de inauguração do Trem da Imigração, foram feitos passeios beneficentes para as escolas dos municípios abrangidos, bem como para diversas autoridades da região.

O trajeto de 17 quilômetros, através da ferrovia Tronco Principal Sul (TPS), dura cerca de uma hora, onde é apresentado ao turista, os morros às margens do Rio Taquari, dois túneis, três viadutos e um atrativo cultural ítalo-germânico dentro dos carros de passageiros, sendo dividido em três classes especiais, sendo elas:

– Classe Germânica: carros em decoração típica alemã, onde o passageiro ganha um caneco de chopp personalizado e possui open bar de tipos diferentes de chopp durante todo o passeio;

– Classe Italiana: carros em decoração italiana, onde o passageiro ganha uma taça para vinho e possui open bar de diferentes tipos de vinhos durante todo o percurso do passeio;

Classe Turística: carros sem decoração contando com serviço de bordo com a venda de bebidas e salgadinhos e souvenirs.

Durante os três dias de passeios, contamos com a presença de animações musicais típicas germânicas e alemãs, bem como de grupos tradicionalistas da região do Vale do Taquari. As animações estiveram presentes em ambas as estações abrangidas pelo trem e em todos os passeios. Internamente, contamos com a presença do Papai Noel, o qual estava distribuindo doces para as crianças. Também contamos com a presença da animada SoFrida e da querida Heda Hesmitelz que durante todo o passeio estavam contando histórias e fazendo brincadeiras com nossos passageiros. As quais, deixamos aqui o nosso profundo agradecimento pela presença.



♦ Animações musicais nas Estações Ferroviárias de Colinas e de Roca Sales.



♦ *Decoração interna e animação dentro dos carros temáticos do passeio.*

TREM DA COXILHA RICA

Durante o segundo final de semana de Novembro, realizamos a quarta edição do Trem da Coxilha Rica, na região do Planalto Sul Catarinense, no município de Lages. Foram três dias de passeios englobando o final de semana prolongado em virtude do feriado de Proclamação da República. Com apenas uma saída ao dia, em um trajeto de 38 quilômetros, o turista pôde apreciar as paisagens do planalto sul, bem como de parte da região conhecida como Coxilha Rica, tudo isso aliado às belas obras de arte da ferrovia Tronco Principal Sul. O passeio ocorreu entre as estações Ferroviárias de Lages e de Escurinho, com desnível de cerca de 220 metros e duração de aproximadamente 1h 30min ida, e mesma duração de retorno, sendo este um passeio com ida e retorno de trem. Em escurinho o trem permanece durante cerca de 1h 30min, onde o passageiro pode aproveitar as barracas de feiras instaladas ao lado da estação.

Para melhor receber o passageiro em nossa composição, o trem foi subdividido em três modalidades de passeio, a classe turística e o Bistrô, algo semelhante às classes especiais do Trem da Imigração. O serviço de Bistrô já era feito em edições anteriores do Trem da Coxilha Rica, porém apenas com serviço de degustação de vinhos, o diferencial para esta edição, foi a inclusão do Bistrô Chopp, com degustação de diversos tipos de chopp artesanal com acompanhamento de produtos típicos serranos. Já o serviço

de Bistrô Vinho, teve a inclusão de degustação de espumantes.

Sendo o último passeio dos Comemorativos da edição de 2022, o Trem da Coxilha Rica encerrou com chave de ouro esta edição, após ter transportado cerca de 1.500 turistas nos três dias de passeios. Após finalizar a temporada, nosso trem finalmente voltou para a sua casa, em Rio Negrinho, três meses e meio após ter partido para a temporada de 2022.

Assim encerramos mais esse boletim agradecendo a ajuda de nossos associados e dos preciosos voluntários, bem como de nossos colaboradores. Agradecemos novamente nossos associados-voluntários Urano Flenik, que vem constantemente realizando a limpeza e a organização de nosso pátio, na estação em Rio Negrinho e vem zelando pela estação de São Bento e de Rio Vermelho. Ao Fabiano Schloegel por sempre tirar parte de seu tempo para acompanhar e fotografar o nosso trem. Agradecemos também à toda equipe de nossa oficina, ao torneiro Maicon Ernesto Streit, ao soldador Darci José Ferreira de Souza, a turma de revisão do material rodante coordenado pelo Renan Caique Maas, aos mecânicos Iuri de Lima Vilela da Silva e Luan Rudiger, ao nosso líder da oficina Luan Vitor Veiga, aos Eng James, Marlon e Ralf Ilg, aos restauradores, Ildemar, e ao coordenador Everaldo Pilz.

Extendemos o agradecimento à equipe de bordo do Trem da Serra do Mar, as atendentes Suiane, Isabela, Mônica e Natali, a ajuda dos voluntários Bruno, Cristiano, André, Walter que nos auxiliam na operação com as locomotivas, Urano Flenik, Renato Machado e Thomaz Schoeffel que nos auxiliam no atendimento de bordo, a equipe da Rumo Logística, da estação de Corupá que sempre nos recebem muito bem, aos músicos que animam nossos passeios Sandro e Tiago, a equipe de cozinheiras de Rio Natal, em especial a Eliane que preparam o saboroso almoço nos dias de passeio e aos responsáveis pelo museu da música, na estação de São Bento, que sempre estão presentes abrindo as portas para receber nossos turistas.

Também agradecemos a equipe de Piratuba, em especial ao Peterson que vem organizando as atividades entre via permanente, e se dedicando os cuidados com a locomotiva e as manutenções nos carros passageiros, além de sempre estar intermediando junto às autoridades locais os serviços das máquinas. Ao pessoal do Trem Caiçara que vem se esforçando para manter os passeios em atividade, mesmo com este momento ainda muito delicado. Um agradecimento especial a todos os voluntários que estão nos apoiando e acompanhando mais este projeto da Regional Sul.

Para maiores informações sobre os passeios da regional sul: Trem da Serra do Mar, das Termas, Caiçara e dos Passeios Comemorativos contate a Central de Atendimento do Passeios de Trem pelo WhatsApp/fone +55 (47) 33079977 ou através do site www.passeiosdetrem.com.br.

Nos siga também, em nossas redes sociais:

@passeiosdetremoficial;
@tremdaserradomar;
@tremdastermas;
@tremcaiçara;
@abpf_regionalsul.

NURVI: troca de dormentes

Neste mês de novembro destacamos como atividade mais relevante uma nova troca de dormentes ao longo do trecho de 2,5 kms operacionais do “Trem da EFSC”. Foram aplicados cerca de 350 dormentes, os quais juntamente com a troca feita ao longo do mês de julho coloca em dia esta atividade que sofreu atraso, tendo em vista a dificuldade na aquisição de dormentes no ano de 2021. Juntamente com o serviço de troca também foi feito um melhoramento de uma passagem em nível, solicitado por um vizinho da via férrea que sentia dificuldades em ultrapassá-la. Tratou-se portanto, de uma obra compartilhada entre o NuRVI e o proprietário limítrofe. Agradecemos ao mestre de linha Jefferson Dhein e seu pai Sr. Nilson pelos sempre prestimosos trabalhos.

Por sua vez as restaurações de material rodante, em andamento, sofreram uma diminuição de ritmo ao longo deste mês e serão retomadas dependendo da disponibilidade de mão de obra especializada. A equipe do NuRVI se ateu principalmente às atividades corriqueiras de manutenção do acervo.

O coordenador, Otávio Georg Jr., agradece a todos, associados e voluntários, que ao longo do mês findo colaboraram com os trabalhos nas mais diversas frentes para o bom desempenho do “Trem da EFSC”.



♦ Troca de dormentes realizada ao longo dos 2,5kms do “Trem da EFSC”.
Autoria de Luiz Carlos Henkels.

OUTRAS ATRAÇÕES FERROVIÁRIAS DO VALE DO ITAJAÍ – SC

- **Museu Municipal Ferroviário Silvestre Ernesto da Silva** – antiga estação ferroviária de Indaial – centro – Rua Marechal Deodoro da Fonseca – telefone 3394-0708. A exposição do museu conta com diversas peças cedidas pelo NuRVI em parceria com o IPHAN.

- **Museu Ferroviário e Exposição Fotográfica - Sala Hermann Baumann** – Fundação Cultural de Ibirama – antigo Hospital Hansahoehe – contatos pelo telefone (47) 3357 – 4442. A exposição conta com diversas peças cedidas pelo NuRVI.

- **Ponte Ferroviária sobre o Rio Itajaí** – BR470 - trevo de acesso a Ibirama

- **Locomotiva Macuca** – jardim da Prefeitura Municipal de Blumenau, com vista à ponte ferroviária metálica.

- **Maquete Ferroviária** – carro passageiro PS5, exposto no Mausoléu Dr. Blumenau, próximo ao prédio da Fundação Cultural de Blumenau.

- **Estação Ferroviária de Rio do Sul** – Avenida Oscar Barcelos S/Nº – centro – Museu Histórico do Alto Vale do Itajaí.

Maiores informações com Luiz Carlos Henkels – NuRVI /ABPF
(47) 3333-1762

EXPEDIENTE

O ABPF Boletim é um informativo em meio eletrônico destinado somente aos associados da ABPF. As opiniões expressas nos artigos assinados não necessariamente representam a opinião da ABPF. Para contatar a redação: boletim@abpf.com.br

Diagramação: Jonas Martins.

Conselho Editorial: Hélio Gazetta Filho e Lourenço S. Paz.

Para contatar a Diretoria Nacional da ABPF e o Conselho Permanente: Av. Dr. Antônio Duarte da Conceição nº 1501 - Parque Anhumas - Campinas/SP Cep: 13.091-606.

Telefone: (19) 3207-3637

E-mail: secretario@abpf.com.br

www.abpf.com.br



♦ A bela RSD8 905 com as cores da C.P. pronta para partir com o trem da estação de Anhumas. Autoria de Mônica Pereira

Todo mês selecionaremos uma foto relacionada ao trabalho da associação publicada no grupo ABPF - Oficial no Facebook para publicar aqui.

COMUNICADO AOS ASSOCIADOS: A ABPF PRECISA DE VOCÊS!

Este ano continuamos a contar mais ainda com a contribuição e também com a participação efetiva de todos nossos associados, pois ainda estamos sofrendo os efeitos da Pandemia, que durante o período de limitação das nossas operações além dos longos meses de suspensões em nossos passeios Históricos/Culturais afetou diretamente a nossa capacidade de obter recursos. Ainda não nos recuperamos completamente dos efeitos de 2020 e 2021.

Alguns trabalhos ainda estão paralisados e funcionários correm o risco de perder o emprego; solicito então a todos que realmente acreditam na ABPF que se apresentem, contribuam e ajudem no que for possível a sua Regional. A ABPF é de todos nós e cabe a cada filiado participar ativamente para a sua manutenção e o seu crescimento.

O link para emissão do boleto da 2ª semestralidade de 2022 está disponível no site da ABPF - www.abpf.com.br e, serão enviados também e-mails e correspondências para aqueles que ainda não fizeram o seu cadastramento.

Muito obrigado a todos.

Investir em cultura e conhecimento sempre vale a pena!

O novo livro "Locomotivas Alco da Família Alco nas Ferrovias Brasileiras" está disponível para venda no site da Memória do Trem em www.trem.org.br no formato digital.

Por apenas R\$ 15,00, menos do que o preço de um lanche simples, será possível conhecer toda a história da Alco e de cada modelo de locomotiva nas Ferrovias Brasileiras.

Este livro é o resultado de mais de um ano de pesquisas, redação e edição, e se transformou num importante documento histórico, não podendo ser deixado fora de qualquer biblioteca digital.

Importante esclarecer que a opção pelo digital foi devido à dificuldade de se obter um patrocínio que custeasse a edição convencional impressa.

Aproveitem também para conhecer os demais livros editados pela Memória do Trem, acessando www.trem.org.br. Lembrem-se que alguns já se esgotaram e os demais irão pelo mesmo caminho.

Ajudem a Memória do Trem para que mais livros sejam editados contando a história de nossas Ferrovias!

Muito obrigado!
A equipe da Memória do Trem