

EDITORIAL

Nesse mês de maio de 2023 o ABPF Boletim publica as realizações dos últimos 30 dias da ABPF e suas Regionais que estão realizando trabalhos de reforma e manutenção. Neste mês, os trens da ABPF circularam ininterruptamente.

Em Campinas, as locomotivas 338 e 505 receberam nova pintura e voltaram a circular. Foram acessos os dois guindastes a vapor para conservação das caldeiras. Muitos trabalhos nas oficinas, com serviços nas locomotivas 9, 210 e 215, além de manutenção nos carros de passageiros.

Na Regional Sul de Minas, foi recebido uma grande variedade de material rodante, fruto de uma parceria com o CFVV. Avançaram os trabalhos nas oficinas de Cruzeiro, com trabalhos de funilaria na Marcelina. Paralelamente está se trabalhando na ALCO RSD8. Em São Lourenço muito trabalho na via, com limpeza e manutenção do sistema de drenagem.

Na Regional Sul do Brasil, muito trabalho nas oficinas. Avançaram bem os trabalhos na caldeira da pequena locomotiva 102, fabricada pela La Meuse em 1906; muito trabalho nos carros também, que estão passando por manutenção e pintura. Muito trabalho também em Piratuba, onde a locomotiva 311 está passando por reforma da caldeira.

Lembramos que toda colaboração relacionada a preservação ferroviária - no país ou no exterior (artigos, fotos etc...) ao ABPF Boletim é bem vinda e deve ser encaminhada para o e-mail: boletim@abpf.com.br

DESTAQUES DESTES MÊS

Locs. 338 e 505 de volta ao serviço;

Chegada de material rodante;

Reforma das locs. 102 e 311 e de carros.

ABPF NACIONAL: um mês muito produtivo



◆ *Chegada da locomotiva EMD GL8 em Cruzeiro.*

A ABPF viu mais um bom mês nesse maio; os trens funcionaram normalmente e houve muito trabalho nas oficinas, com vários avanços conquistados em todas as regionais, fruto de muito esforço e dedicação de associados e colaboradores.

A evolução e a adequação de todos os procedimentos das Regionais, tanto administrativos, de atendimento, de manutenção e operação é notável e algo essencial diante das exigências contemporâneas, visando sempre o melhor funcionamento possível de todas as operações.

Muito trabalho em todas as oficinas, com manutenção, revisão, reforma do material rodante, desde as locomotivas a vapor e a diesel, passando pelos carros de passageiros e até mesmo os "itens de museu", como os guindastes a vapor que se encontram em Campinas e foram acesos, lubrificados e movimentados para a sua melhor conservação.

O lado social não foi esquecido e diversas ações de integração com as comunidades locais onde a ABPF atua foram realizadas. Foram concedidas cortesias para grupos de passeios especiais, como alunos e monitores da APAE de São Lourenço/MG e moradores de Guararema que se inscreveram em um programa de valorização da comunidade desenvolvido pela prefeitura local. Ações em parceria com órgãos públicos também vem sendo desenvolvidas, procurando também atender as comunidades, como forma de incentivo, de acesso ao trem e de educação patrimonial.

Na Regional Sul de Minas foi recebido significativo material rodante fruto de uma parceria com o CFVV. Esse material será inteiramente recuperado conforme disponibilidade de recursos e já será de grande valia para apoio das atividades de recuperação da linha entre Cruzeiro e a boca do túnel grande no alto da Serra da Mantiqueira.

Evoluir sempre: essa tem sido uma das metas da associação para que cada vez mais com aperfeiçoamento, profissionalização e atenção a todas as áreas avança no resgate da memória ferroviária nacional.

REGIONAL CAMPINAS: inauguração da 3104, trabalho nas oficinas e na via

O mês de maio também foi um bom mês, seguindo a média de visitantes do período. Com isso é possível cumprir as metas de trabalho dentro de nossa programação.

Os destaques são as locomotivas 338 e 505, que receberam nova pintura e voltaram a circular normalmente nos finais de semana.



♦ Locomotiva 505 em Anhumas – Foto: Vanderlei Zago



♦ Locomotiva 338 no km 10,5 – Foto: Vanderlei Zago

Neste mês também foram acesos os dois guindastes a vapor, sendo ambos ingleses, um da Paulista fabricado em 1926 pela Grafton & Comp., e o outro da Sorocabana fabricado pela Hansomes & Rapier Ltd. em 1928 de capacidade de 40 tons. Foi trocada a água das caldeiras, feita lubrificação e funcionamento dos mecanismos.



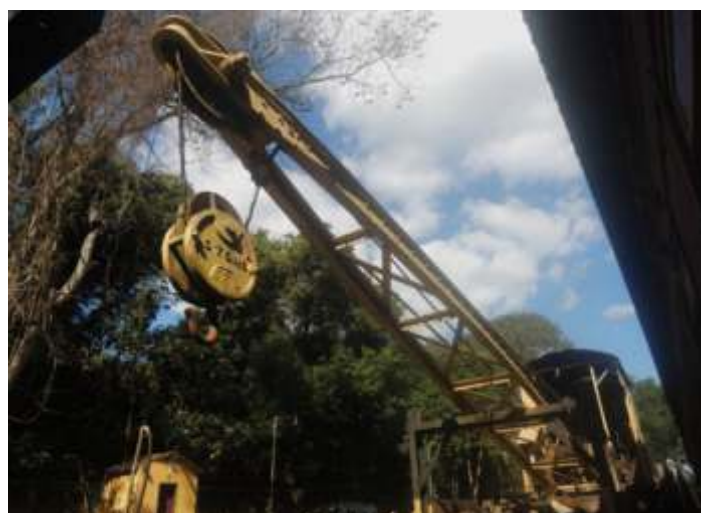
◆ Guindaste a vapor Hansomes da Sorocabana aceso em funcionamento. Foto Zago.



◆ O detalhe com a lança erguida. Foto Zago.



◆ Guindaste Grafton da antiga Paulista aceso. Foto Zago.



◆ Lança erguida do velho guindaste de 1926. Foto Zago.

Após a conclusão da pintura da 338 e 505, foi recolhida para as oficinas de Carlos Gomes, a locomotiva 9 para ajuste do mancal de um dos puxavantes. O material foi comprado e já está sendo usinada nova peça.

A 215, que apresentou dos problemas simultâneos, uma mera coincidência que nem se tivesse combinado isso acontecería, que foi o furo no tubo condutor e também a quebra de um dos dois anéis de segmento do cilindro do lado esquerdo. Os anéis já foram feitos, bem como troca da haste e já estão montados e o velho tubo condutor já foi retirado para substituição.



◆ Cilindro da 215 montado com novos anéis. Foto H.G.F..



◆ Interior da caixa de fumaça da 215, sem o tubo condutor de vapor. Foto H.G.F.

Também foi reiniciado os serviços de recuperação das caixas do mancal da locomotiva 210, parada desde 2007. Os rodeiros já foram reperfilados e agora o trabalho segue na recuperação do que chamamos de cubação, que nada mais é as almofadas das laterais das caixas e também das rodas. Tudo está sendo feito novo, usinando uma a uma. Em breve as rodas da 210 serão novamente recolocadas.



◆ Peça usinada, sendo uma das almofadas em bronze. Foto H.G.F.



◆ Peça usinada com o lado da caixa virado para cima. Foto HGF.



◆ Caixas da 210 sendo separadas para reparação. Foto H.G.F.



◆ Aspecto da locomotiva 210 em Carlos Gomes. Foto HGF

Paralelo a estes trabalhos, estamos reformando um par de truques para carro de passageiro, com novos rodeiros e que serão usados no carro de passageiro número 26 da NOB que está em reforma geral. Os novos rodeiros já estavam prontos aguardando os ajustes na estrutura dos truques.



◆ Truque sendo reparado ajustagem da caixa. Foto HGF.



◆ Rodeiros já prontos para serem colocados no truque. Foto H.G.F..

Nas oficinas de marcenaria, o carro CA-26 antigo S-76 da Estrada de Ferro Noroeste do Brasil, segue sendo desmanchado e analisado para ver a dimensão dos serviços a serem feitos, bem como a quantidade de material para ser usado. As janelas estão sendo desmanchadas e os vidros guardados para reaproveitamento. Poucas janelas serão salvas e o restante serão confeccionadas novas.



◆ Lateral do carro CA-26 após retirada da longarina podre. Foto H.G.F..



◆ Vista da outra lateral, em melhores condições. Foto H.G.F

Na via permanente prosseguimos com a troca de dormentes nos trechos com mais necessidade, mas o principal serviços está sendo a reconstrução de parte de um aterro no km 12, onde parte do aterro está sendo reconstruído e colocando mais terra e pedras. Este trabalho está sendo feito sem interrupção de trafego.



◆ Aterro em recuperação no km 12. Foto Zago.

Também foi realizado pela empresa parceira da ABPF, a BRASTAN da cidade de São Paulo, a realização de ultrassom dos trilhos, em todo o trecho da ABPF de Anhumas a Jaguariúna, trabalho inédito neste trecho, não tendo sido detectado nenhum problema com os trilhos. AABPF Campinas, agradece muito a parceria e a confiança na realização desse trabalho, que sem isso seria impossível de ser realizada.



◆ Caminhão rodoferroviário da Brastan passando por Carlos Gomes. Foto Brastan.



◆ Caminhão rodoferroviário em ajustes na estação Anhumas. Foto Márcio Silva.

NÚCLEO DE BAURU: limpeza do carro P-11

No dia 22 de abril, o associado Douglas Ruzzon e os voluntários Susana Costa e Lucas Cammarosa efetuaram a limpeza do carro P-11 estacionado na estação central de Bauru.

O referido carro foi construído pela Estrada de Ferro Noroeste do Brasil em 1948. Originalmente era o carro administração O-11, que permaneceu operacional até os tempos da Ferrovia Novoeste, nos trens de manutenção da via permanente. Nos anos 2000 ele passou aos cuidados do Município, que o converteu em carro de primeira classe com o prefixo P-11.

Nossos sinceros agradecimentos aos associados e voluntários pelo trabalho efetuado, bem como para a equipe da Prefeitura Municipal, através da Secretaria Municipal de Cultura e Departamento de Proteção ao Patrimônio Cultural pelo apoio prestado.



♦ O carro P-11 antes da realização da limpeza pelos associados e voluntários. Autoria de Douglas Ruzzon.



♦ O carro P-11 após realização da limpeza pelos associados e voluntários. Autoria de Douglas Ruzzon.

REGIONAL SÃO PAULO: manutenção da locomotiva 5, visita em Paranapiacaba

No Trem dos Imigrantes foi realizada a manutenção da locomotiva nº5 ex. EFCB. Foi realizada a soldagem de pequeno orifício que se abriu na lateral da caixa de fumaça com posterior repintura com apoio da equipe do Trem de Guararema. Foi realizada também aplicação da massa refratária no interior da caixa de fumaça, trabalho executado por Rafael Massini da Regional São Paulo.



♦ Soldagem de orifício que se abriu na lateral da caixa de fumaça da locomotiva nº5.



♦ Aplicação da massa refratária no interior da caixa de fumaça da locomotiva nº5.

Seguem os trabalhos para a instalação do sistema de combate incêndio para a retirada do AVCB na Mooca, imprescindível para o funcionamento do local dentro das normas e conformidades estabelecidas pelo Corpo de Bombeiros.



♦ Tubos preparados para instalação do sistema de combate a incêndio nas dependências da ABPF na Mooca.

Em Paranapiacaba recebemos a visita de alunos da Rede Pública de Ensino do Município de São Paulo, sendo esta uma escola bilíngue para surdos usuários da Língua Brasileira de Sinais-Libras, tendo à frente do Grupo a Professora Patrícia Silva explicando a eles sobre alguns aspectos e a história do Museu na linguagem de sinais.



♦ Alunos da Rede Pública de Ensino do Município de São Paulo em visita ao museu em Paranapiacaba.

REGIONAL SUL DE MINAS: material rodante recebido; manutenção da via

♦ A locomotiva EMD GL8 recebida pela ABPF Sul de Minas fruto da parceria com o CFVV já no pátio de Cruzeiro/SP.

Em uma parceria entre a ABPF – Regional Sul de Minas e o CFVV, foi realizada a transferência de parte do material rodante que se localizava nas dependências das antigas oficinas de Lavras/MG para o pátio das oficinas da ABPF em Cruzeiro/SP. A iniciativa visa o melhor aproveitamento desse material nesse momento em que os projetos do CFVV estão paralisados. Foi decidido então, em comum acordo, o envio desse para Cruzeiro onde então será revisado e colocado em condições operacionais já para utilização inclusive, nas obras de recuperação da linha entre Cruzeiro e o túnel grande no alto da Serra da Mantiqueira.

O material rodante recebido é bastante diversificado, contando com três locomotivas diesel-elétricas, sendo duas EMAQ MX620, uma EMD GL8, dois

guindastes ferroviários com seus respectivos vagões madrinha, sendo um Orthon e um Burro e uma automotriz Budd RDC. Todo esse material foi transportado por via rodoviária, transporte esse custeado e executado pela ABPF, o que exigiu uma grande operação logística, com muito planejamento e organização. Todo o material foi descarregado no pátio da ABPF em Cruzeiro, onde está armazenado. Cabe salientar que apenas a GL8 está em condições operacionais básicas (ainda é necessário a realização de uma grande revisão afim de se verificar o real estado da locomotiva, visto que por experiências anteriores mostraram que nem sempre o que “está funcionando” está necessariamente em boas condições) e todo o restante vai necessitar de muito trabalho para ficar em condições operacionais.

OFICINAS DE CRUZEIRO

Seguem os trabalhos de reforma do material rodante. A locomotiva diesel-elétrica nº 514 «Marcelina». Os trabalhos de funilaria e preparação para pintura avançaram bastante, onde todo o metal da locomotiva já foi limpo, já tendo recebido as correções necessárias como a soldagem de buracos e início da aplicação de massa nos pontos



♦ Serviço de funilaria na Marcelina.



♦ Componentes elétricos sendo organizados na oficina.

necessários. O capô já recebeu primer e está passando pela fase de funilaria fina afim de se garantir uma boa superfície para a pintura.

Paralelamente está se trabalhando na ALCO RSD8. Essa locomotiva já deveria estar concluída mas no entanto o motor diesel tem apresentado uma série de problemas.

Ademais, aproveitamos o mês para também realizar uma grande limpeza e organização em toda a oficina. Na última semana de maio a equipe de via retornou para Cruzeiro para retomarmos os trabalhos de recuperação da linha mas primeiramente, dando uma bela organização e limpeza no pátio.



♦ Serviço de capina e limpeza no pátio de São Lourenço.

Trem das Águas

Nas oficinas, estão praticamente concluídos os trabalhos de reconstrução do carro SD-22, ex. EFCB, do qual tinha-mos apenas o estrado metálico e truques. Faltam agora pequenos detalhes e ajustes. Em outra frente de trabalho, foi realizada a substituição completa do assoalho de madeira da prancha que era utilizada para transporte de passageiros, a famosa «jardineira». Agora ela deve receber

nova pintura e montagem dos componentes.

Seguem os trabalhos de manutenção e conservação da via e do material rodante. A via está sendo limpa, com capina e retirada de lixo. As saídas de água de vários boeiros e de drenagem da faixa de domínio foram corrigidas. A equipe está também realizando roçada da faixa de domínio além da manutenção periódica de trilhos, dormentes, alinhamento e nivelamento da linha.



♦ Serviço de capina e limpeza do sistema de drenagem.

♦ Serviço de capina e limpeza do sistema de drenagem.



◆ Serviço de capina e limpeza do sistema de drenagem.



◆ Serviço de capina e limpeza do sistema de drenagem.



◆ Serviço de capina e limpeza do sistema de drenagem.



◆ Serviço de capina e limpeza do sistema de drenagem.



◆ Serviço de capina e limpeza da faixa de domínio.



◆ Serviço de capina e limpeza da faixa de domínio.



◆ Serviço de capina e limpeza da faixa de domínio.



◆ Serviço de capina e limpeza da faixa de domínio.



◆ Serviço de capina e limpeza da faixa de domínio.



◆ Serviço de capina e limpeza da faixa de domínio.



◆ Serviço de capina e limpeza da faixa de domínio.



◆ Serviço de capina e limpeza da faixa de domínio.



◆ Serviço de capina e limpeza da faixa de domínio.



◆ Serviço de capina e limpeza da faixa de domínio.



◆ Serviço de capina e limpeza da faixa de domínio.



◆ Serviço de capina e limpeza da faixa de domínio.



◆ Serviço de capina e limpeza da faixa de domínio.



◆ Serviço de capina e limpeza da faixa de domínio.



◆ Serviço de capina e limpeza da faixa de domínio.



◆ Serviço de capina e limpeza da faixa de domínio.

Na quarta-feira, dia 24/05, recebemos alunos e monitores da APAE de São Lourenço em nosso trem. Foram ao todo 19 alunos e 5 monitores a bordo do nosso trem, curtindo o passeio de Maria-Fumaça embalado por muita música.

Os 24 passageiros realizaram o passeio de trem de forma gratuita, com cortesias fornecidas pela associação dentro do seu programa de “Trens Sociais”, onde a ABPF procura contemplar a comunidade local e as instituições de relevância dos municípios onde atua com passeios gratuitos e/ou como forma de arrecadação de doações para instituições filantrópicas afim de se incentivar a educação patrimonial no município e promover o acesso à este meio de transporte, sendo um resgate desse importante capítulo da história.

O custo dessas viagens sociais é 100% subsidiado pela ABPF, não havendo nenhum ônus para as entidades ou órgãos públicos.

Trem de Guararema

A ABPF segue como parceira da prefeitura no projeto “Um novo olhar sobre Guararema”. no dia 20/05, às 14:30h recebemos 31 moradores que se inscreveram no projeto, realizando o passeio de trem de forma gratuita, com cortesias fornecidas pela associação dentro do seu programa de “Trens Sociais”, onde a ABPF procura contemplar a comunidade local e as instituições de relevância dos municípios onde atua com passeios gratuitos e/ou como forma de arrecadação de doações para instituições filantrópicas afim de se incentivar a educação patrimonial no município e promover o acesso à este meio de transporte, sendo um resgate desse importante capítulo da história. O custo dessas viagens sociais é 100% subsidiado pela ABPF, não havendo nenhum ônus para as entidades ou órgãos públicos.



♦ Alunos e monitores da APAE durante o passeio de trem.



♦ Passeio do dia 20/05/2023.

REGIONAL SUL DO BRASIL: Preparativos para os Trens Comemorativos de 2023

Durante o mês, as atividades intensificaram-se nas oficinas de Rio Negrinho, com obras na locomotiva de manobras La Meuse #102, finalização da reforma no carro de passageiros PD-42 e PD-36, revisão de todo o material rodante e últimos preparativos para os Trens Comemorativos de 2023. Em Piratuba, a locomotiva do Trem das Termas parou para revisão geral da caldeira. Durante o tempo parado, o material rodante passa por revisão geral. O Trem da Serra do Mar teve neste mês, o último passeio com uso de locomotiva a diesel neste ano.

OFICINAS DE RIO NEGRINHO

Maio foi um mês muito produtivo nas oficinas de Rio Negrinho, sendo realizados grandes trabalhos de maneira simultânea. Na locomotiva manobreira La Meuse #102, foi finalizado a instalação dos tubos da caldeira e tubo condutor. Dessa forma foi possível fazer os testes hidrostáticos, o qual apresentou novos estais para a troca. A carenagem da locomotiva também foi removida, para que se pudesse acessar os demais estais a serem substituídos. Também ocorreu neste mês, o acendimento da caldeira após as reformas.



♦ Trabalhos na caldeira da locomotiva La Meuse # 102.

No setor da marcenaria, o carro PD-42 que já estava em estado avançado de trabalhos, teve sua reforma finalizada. Para este veículo, o mês foi iniciado com a instalação das novas poltronas, e sistema elétrico. Também foram feitas as limpezas dos lustres, travas e pegadores das janelas, peças feitas em bronze e que receberam devida limpeza e polimento, sendo na sequência, instaladas no interior do veículo.

Por último, o carro teve sua pintura externa finalizada, com as inscrições conforme padrão da Rêde de Viação Paraná – Santa Catarina, ferrovia a qual o veículo pertenceu após 1.944, sendo esta, a responsável por sua reconstrução conforme as características que vemos atualmente. A pintura externa das inscrições, foi feita por nosso associado e voluntário Urano Flenik, o qual dedica semanalmente um espaço de seu tempo para sempre auxiliar na limpeza e manutenção de nossas oficinas. Deixamos aqui nosso muito obrigado.



♦ Interior do carro de passageiros PD-42 já com as poltronas instaladas.



♦ Peças em bronze do carro de passageiros PD-42 já polidas e preparadas para a instalação.

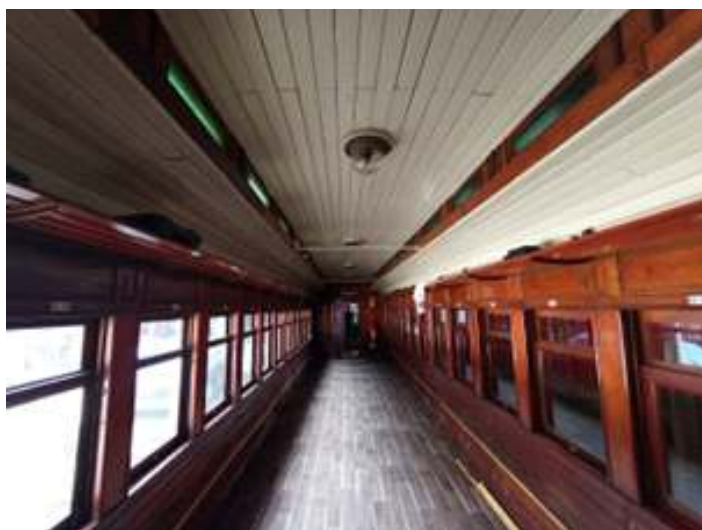


♦ Vista da cabeceira do carro, já com as novas sanfonas instaladas.



♦ Pintura das inscrições laterais, no carro de passageiros PD-42.

Em outra frente de trabalhos, foi finalizado a reforma rápida do interior do carro de passageiros PD-36. De fabricação belga, em 1.928 foi encomendado pela E.F. São Paulo – Rio Grande, a famosa ferrovia do Contestado. O carro rodou com passageiros pela última vez no último mês de abril, após, foi iniciada a desmontagem do interior, com a remoção das poltronas e piso antigo, o qual foi substituído por novo piso vinílico. As poltronas foram removidas e reestofadas, já a estrutura metálica dos assentos passou por revisão, limpeza e pintura. Sendo instalados novamente no veículo durante a metade do mês. O veículo teve sua reforma concluída ao final do mês, e fará parte da composição dos Trens Comemorativos deste ano.



♦ Interior do carro de passageiros PD-36 já com o piso vinílico aplicado.



♦ Novas poltronas para o carro de passageiros PD-36, ainda sem os apoios de braço.



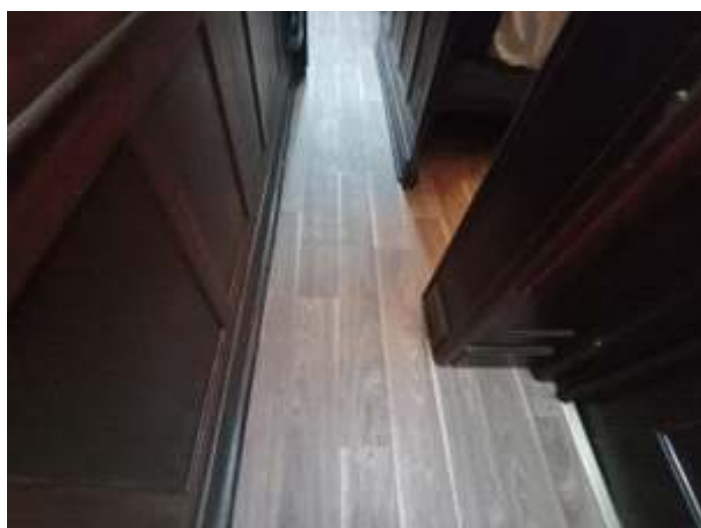
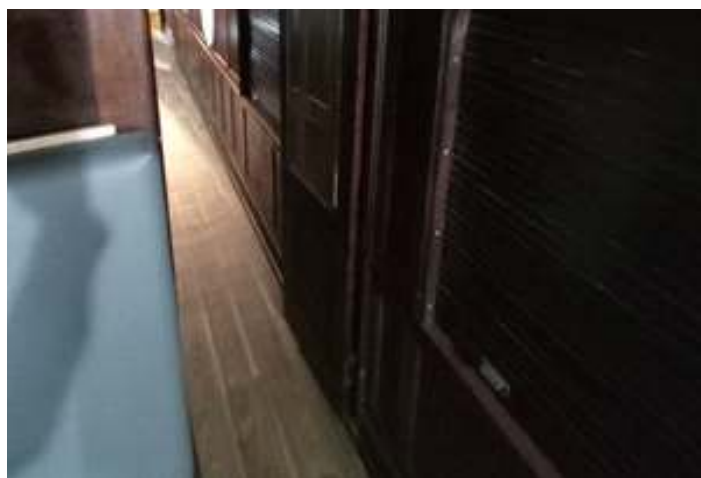
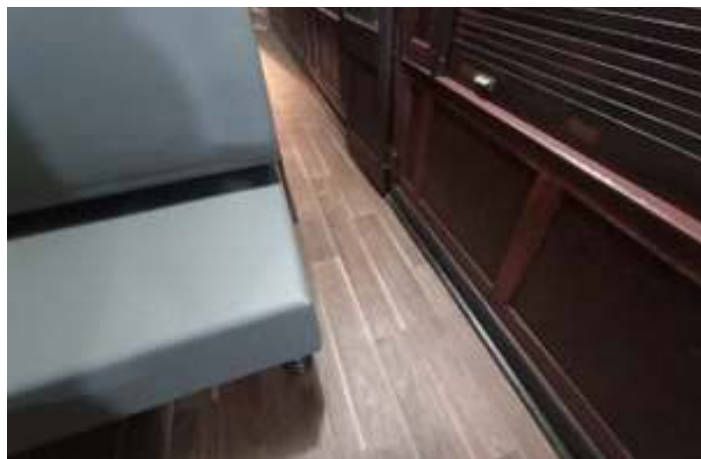
♦ Apoios de braço do carro de passageiros PD-36 já lixados e prontos para pintura.



♦ Interior do carro de passageiros PD-36 já finalizado.

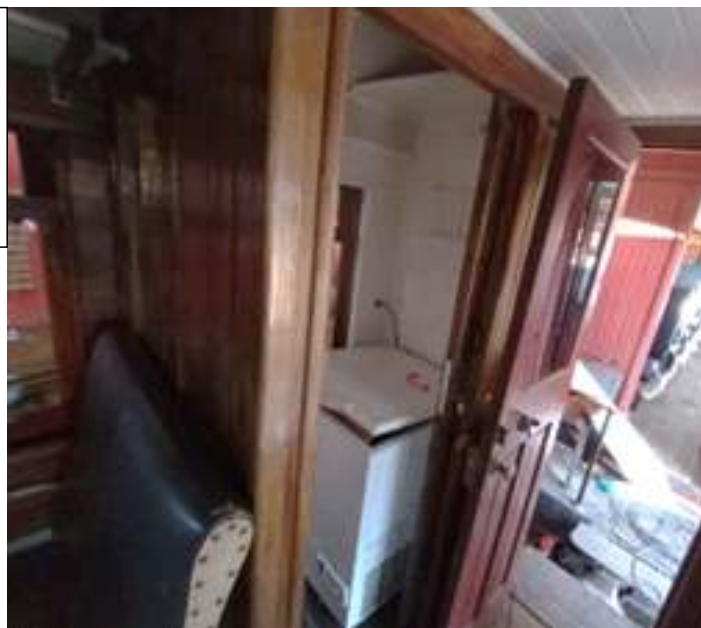
Outro carro que teve o piso substituído foi o carro administrativo 04, fabricado pelas Oficinas de Curitiba, em 1.924. Considerado um carro presidencial, transportou diversas autoridades brasileiras, como Sr. Dr. Lineu do Amaral, Sr. Presidente Nereu Ramos, Sr. Presidente Getúlio Vargas assim como a própria directoria da Estrada de Ferro do Paraná e RVPSC. Conforme apresentado, o antigo piso vinílico do veículo foi removido, sendo totalmente substituído por novo. Os estofamentos do carro em áreas de convivência, como sala de estar e sala de jantar, foram removidos e totalmente reconstruídos e re-estofados, sendo instalados no carro após a completa substituição do piso vinílico.

Atualmente o carro é utilizado como apoio à equipe do trem, durante as viagens dos Trens Comemorativos.



♦ Interior do carro AM-01 já com o antigo piso removido.

♦ Interior do carro AM-01 já com o piso vinílico instalado.



♦ *Novos estofados para os ambientes de convivência do carro administrativo AM-01.*

Em uma terceira frente de trabalhos, foram feitos a reconstrução das divisórias do banheiro e depósito do carro de passageiros PD-44, de fabricação mineira. O carro possuía apenas o sanitário, construído com divisórias em chapas de MDF, e não possuía depósito ao lado. Toda a parede divisória em MDF foi removida, sendo substituída por paredes em madeira maciça, que darão maior durabilidade ao sanitário. Foi aproveitado este momento de parada do veículo, para a construção do depósito no lado oposto ao banheiro, onde costumemente ficava o lavatório. De nossa frota de carros, este era o único que teve o depósito removido ao longo do tempo, o que dificultava o serviço de bordo nos passeios.



♦ *Novas divisórias do banheiro e depósito parcialmente instaladas no carro de passageiros PD-44.*



♦ *Divisórias do banheiro e depósito já finalizadas no carro de passageiros PD-44.*



◆ Aspecto do sanitário e depósito do carro de passageiros PD-44, agora com a nova divisória.



◆ Desmontagem e revisão dos truques de carros de passageiros.

No setor de material rodante e truques, estão sendo feitas as revisões na frota de carros que comporão os trens comemorativos deste ano. Tal revisão é feita com inspeção manual e líquido penetrante, com objetivo de procurar trincas e/ou fadiga de material. Os trabalhos estão ocorrendo de maneira intensificada nos engates e aparelho de choque de tração ACT, nos truques com a lubrificação das caixas de rolamento e verificação do sistema de freio. Aproveitando o período de parada dos veículos para revisão da parte rodante, toda a parte elétrica dos carros está sendo refeita.



◆ Desmontagem e revisão dos truques de carros de passageiros.



◆ Revisão de rodeiros e lubrificação de rolamentos.



◆ Revisão de engates do material rodante.

Devido às viagens dos Trens Comemorativos, Trens de Natal realizados por nossa regional, a Oxford Porcelanas gentilmente nos fez uma doação de produtos diversos para uso em cozinha e para mesa. Ao todo foram cerca de oitenta produtos, desde copos, pratos, canecas à travessas e saladeiras. A Oxford Porcelanas é uma fabricante de produtos à base de cerâmica, desenvolvendo utensílios para utilização na cozinha e para servir à mesa, sendo muito tradicional na região onde nossa regional opera. Deixamos aqui, o nosso muito obrigado pela gentileza e doação de todo este material.



◆ Jogo de louças provenientes de doação da Oxford Porcelanas S/A.

TREM DA SERRA DO MAR

Os passeios do Trem da Serra do Mar ocorreram de maneira normal, atingindo o pico de dez carros de passageiros no segundo final de semana de passeios. Dessa forma, foi necessário o uso de duas locomotivas para a tração do trem: Locomotiva a Vapor Mallet #204 e Diesel-Elétrica EMD G12 #4262. Esta formação de trem longo com locomotiva a vapor + locomotiva a diesel foi a última deste ano, uma vez que no início do próximo mês, inicia-se a temporada de Trens Comemorativos deste ano, ficando em Rio Negrinho, apenas a Locomotiva Mallet #204 e quatro carros de passageiros.

Como padrão do passeio, a descida da Serra do Mar ocorre aos sábados, ficando a subida para os domingos. Devido à época de outono, tivemos dias parcialmente nublado, o que acaba dificultando a visibilidade da serra no início do passeio. No primeiro final de semana, foi utilizado apenas a locomotiva Mallet, fazendo um show à parte, durante a subida da Serra do Mar.



◆ Locomotiva Mallet #204 em subida pela Serra do Mar.

TREM DAS TERMAS

Em Piratuba, a locomotiva Ten-Wheel #311 teve a recuperação de sua caldeira iniciada, foram removidos todos os tubos da caldeira, possibilitando a limpeza interna. Os tubos serão futuramente totalmente substituídos, assim como o tubo condutor de vapor que será trocado em breve. A locomotiva teve sua operação interrompida devido à inviabilidade de uso do tubo condutor de vapor. Neste período de manutenção da locomotiva a vapor, os passeios do Trem das Termas estão sendo feitos com uso da locomotiva manobreira GE 25 ton #06, apelidada de Bitruca.



♦ Novo tubo condutor de vapor para a locomotiva Ten-Wheel #311.



♦ Remoção dos tubos e limpeza da caldeira da locomotiva Ten-Wheel #311.

Aproveitando o tempo parado da locomotiva, foi dado início ao processo de revisão do truque do tender da locomotiva Ten-Wheel #311. Os rodeiros foram retirados e levados para as oficinas de Rio Negrinho, onde passarão por usinagem do perfil da roda, conforme os padrões da concessionária Rumo Logística.



♦ Desmontagem e remoção dos rodeiros do truque do tender da locomotiva Ten-Wheel #311.

Em uma outra frente de trabalhos, foi feita a revisão nos truques e no aparelho de choque de tração ACT, do carro de passageiros PC-50. Os truques foram retirados do veículo, sendo totalmente desmontados e revisados. O sistema de freio também foi desmontado e a caixa de rolamentos lubrificada. Na sequência, o truque foi remontado no carro de passageiros. Já os aparelhos de choque de tração também passaram por inspeção com líquido penetrante, sendo feito a troca dos pinos que sustentam o ACT.



♦ Remoção dos truques do carro de passageiros PC-50.



♦ Desmontagem e revisão dos truques do carro de passageiros PC-50.



♦ Desmontagem e revisão dos truques do carro de passageiros PC-50.



♦ ACT revisado, remontado com parafusos novos.

Na locomotiva manobreira GE 25 ton #06, bitruca, foram feitos os trabalhos de manutenção do cabeçote e troca de óleo e filtros do motor, e do compressor.



♦ Manutenção dos cabeçotes da Bitruca .

No setor de via permanente, foi feito a compra de 200 dormentes de madeira novos e 60m³ de pedra britada para o lastro da ferrovia. Este material está sendo utilizado no alinhamento e nivelamento da sub-elevação nas curvas, do trecho entre Piratuba e Marcelino Ramos.

Durante o mês, recebemos também, a visita do carro de manutenção da concessionária Rumo Logística, o qual percorreu todo o trecho abrangido pelo passeio, realizando ultrassom nos trilhos.



♦ Compra de 60m³ de pedra britada para utilização na via permanente.



♦ Compra de dormentes e aplicação na via permanente.



♦ *Passagem do carro de Ultrassom da concessionária Rumo Logística.*

TRENS COMEMORATIVOS

O calendário de 2023 dos Trens Comemorativos teve sua aprovação final junto à Concessionária Rumo Logística ao final do mês de Fevereiro. Agora durante o próximo mês, os contratos de operação estão sendo encaminhados junto ao pagamento dos seguros e os demais documentos, ao portal da Agência Nacional de Transportes Terrestres (ANTT) para homologação no diário oficial da união.

Esta temporada será a maior já realizada por nossa regional, com seis meses de passeios espalhados pelos três estados do Sul do país. Ao todo, a edição de 2023 dos trens comemorativos apresentará cinco roteiros de passeios. Iniciando pelo Trem dos Tropeiros em Junho, sendo seguido pelo Trem da Coxilha Rica neste mesmo mês. Para meados do final de Junho e início de Julho, nosso trem estará na região de Santa Maria – RS, finalizando o mês com a segunda edição do Trem da Imigração com trajeto estendido de Colinas até Muçum, na edição anterior, o trem seguia apenas até a estação de Roca Sales. A temporada finaliza por fim, com a quinta edição do Trem dos Vales entre Guaporé e Muçum, a qual deve se estender até meados do final do ano.

Encerramos o boletim de nossa regional agradecendo a ajuda de nossos associados, dos voluntários, bem como de nossos colaboradores. Agradecemos novamente nossos associados-voluntários Urano Flenik, que vem constantemente realizando a limpeza e a organização de nosso pátio, na estação em Rio Negrinho e vem zelando pela estação de São Bento e de Rio Vermelho. Ao Fabiano Schloegel por sempre tirar parte de seu tempo para acompanhar e fotografar o nosso trem. À toda equipe de nossa oficina, ao torneiro Maicon Ernesto Streit, ao soldador Darci José Ferreira de Souza, a turma de revisão do material rodante coordenado pelo Renan Caique Maas, aos mecânicos Iuri de Lima Vilela da Silva, Luan Carvalho Rudiger e Jackson Cordova Wischral, ao nosso líder da oficina Luan Vitor Veiga, aos Eng James, Marlon e Ralf Ilg, aos restauradores, Ildemar, e ao coordenador Everaldo Pilz.

Extendemos o agradecimento à equipe de bordo do Trem da Serra do Mar, as atendentes Suiane, Isabela, Mônica e Natali, a ajuda dos voluntários Bruno, Cristiano, André, Walter que nos auxiliam na operação com as locomotivas, Urano Flenik e Thomaz Schoeffel que nos auxiliam no atendimento de bordo, a equipe da Rumo Logística, da estação de Corupá que sempre nos recebem muito bem, aos músicos que animam nossos passeios Sandro e Tiago, a equipe de cozinheiras de Rio Natal, em especial a Eliane que preparam o saboroso almoço nos dias de passeio e aos responsáveis pelo museu da música, na estação de São Bento, que sempre estão presentes abrindo as portas para receber nossos turistas.

Também agradecemos a equipe de Piratuba, em especial ao Peterson que vem organizando as atividades entre via permanente, e se dedicando os cuidados com a locomotiva e as manutenções nos carros passageiros, além de sempre estar intermediando junto às autoridades locais os serviços das máquinas. Ao pessoal do Trem Caiçara que vem se esforçando para manter os passeios em atividade, mesmo com este momento ainda muito delicado. Um agradecimento especial a todos os voluntários que estão nos apoiando e acompanhando mais este projeto da Regional Sul.

Para maiores informações sobre os passeios da Regional Sul: Trem da Serra do Mar, das Termas, Caiçara e dos Passeios Comemorativos contate a Central de Atendimento do Passeios de Trem pelo WhatsApp/fone +55 (47) 3307-9977 ou através do site www.passeiosdetrem.com.br.

Nos siga também, em nossas redes sociais:

@passeiosdetremoficial;
@tremdaserradomar;
@tremdastermas;
@tremcaiçara;
@abpf_regionalsul.



NURVI: restauração dos carros AM6 e SD56 e obras na gare

Neste mês de maio, aproveitando as condições climáticas favoráveis, sem chuva, os trabalhos de restauro continuaram de forma muito intensa, objetivando a entrega operacional do AM6 e SD56 no mês de agosto.

No SD56 os trabalhos se concentraram com mais intensidade nos ajustes dos truques rodeiros, visto que os atuais não eram originais deste carro. Neste caso os ajustes do prato pião ao berço pião bem como em relação ao ampara balanço, exigiram muitas horas de dedicação do soldador Domingos dos Santos, sob coordenação do associado Charles Frederico Thurow. A dupla também trabalhou na reinstalação dos “guarda corpos” das cabeceiras do carro visto que tiveram que ser totalmente reconstruídas. Na parte interna os trabalhos se concentraram na instalação dos porta – luminárias, suporte do porta malas e pintura do sanitário. Ao final do mês de maio foram recebidos os bancos de madeira, transferidos da sede da ABPF- Sul de Rio Negrinho, os quais entrarão em trabalho de restauro e pintura neste início de junho.

No AM6 a principal atividade se concentra na finalização da parte externa da caixa do carro onde há muitas janelas de tamanho diferenciado, cada uma exigindo diferentes ajustes, além de outros acessórios originais do veículo. No último dia 03 de junho foram recebidos os vidros para estas janelas, que, uma vez colocadas permitirá o isolamento da sua área interna dando mais segurança às futuras restaurações. Mesmo assim a equipe já iniciou a restauração da sala do AM6 que ali possui preciosos e bonitos entalhes, os quais por sua vez já estão sendo

recuperados pelos associados Elton Montagna e Hiago Tissiani. Este carro, não necessitará de ajustes de truques uma vez que permanece com os originais.

Em ambos os veículos, lamenta-se profundamente a supressão de inúmeras peças durante sua guarda na estação Matador em Rio do Sul. O fato exigiu que muitas peças novas tivessem que ser confeccionadas e repostas. Nossos especiais agradecimentos à Regional Sul – ABPF pela ajuda e fornecimento destas peças. .



♦ Ajuste de truque do carro SD56. A autoria de Luiz Carlos Henkels.



♦ Bancos de madeira para o carro SD56, transferidos da Regional Sul - ABPF, aguardando pintura. A autoria de Luiz Carlos Henkels.



♦ Preparação interna do SD56. No detalhe associado Jarbas Guazzelli. A autoria de Otávio Georg Junior.



♦ Restauração e limpeza dos entalhes na sala do AM6. No detalhe o associado Hiago Tissiani. A autoria de Otávio Georg.

OBRAS NA GARE

Neste mês de maio, foi realizada importante obra de desbaste de um barranco contíguo à gare que abriga a locomotiva 232 e os carros passageiros. Este barranco já a muito tempo vinha atrapalhando a mobilidade da equipe de manutenção, inclusive sujando o acervo quando da ocorrência de chuva mais forte. Dado a necessidade de obtenção de cascalho para a futura instalação de uma linha morta para guarda de material em restauração, também nas imediações do atual desvio da gare, foi propícia a ocasião para que a coordenação do NuRVI iniciasse as conversações para autorização por parte da gerência da Hidrelétrica Salto Pilão para que a obra ali pudesse ser realizada, logrando êxito neste mês de maio. Agradecemos de maneira especial ao gerente da Salto Pilão, Sr. Luís Cláudio Ribeiro que compreendeu nossas necessidades.



♦ *Desbaste e ajuste de barranco lateral à gare. Autoria das fotos: Otávio Georg Junior.*

A coordenação do NuRVI agradece a todos os associados e voluntários, de longe e de perto, que, de várias formas contribuem com os trabalhos de restauração, manutenção e operação do “Trem Histórico Cultural da EFSC”.

OUTRAS ATRAÇÕES FERROVIÁRIAS DO VALE DO ITAJAÍ – SC

- **Museu Municipal Ferroviário Silvestre Ernesto da Silva** – antiga estação ferroviária de Indaial – centro – Rua Marechal Deodoro da Fonseca – telefone 3394-0708. A exposição do museu conta com diversas peças cedidas pelo NuRVI em parceria com o IPHAN.

- **Museu Ferroviário e Exposição Fotográfica - Sala Hermann Baumann** – Fundação Cultural de Ibirama – antigo Hospital Hansahoehe – contatos pelo telefone (47) 3357 – 4442. A exposição conta com diversas peças cedidas pelo NuRVI.

- **Ponte Ferroviária sobre o Rio Itajaí** – BR470 - trevo de acesso a Ibirama

- **Locomotiva Macuca** – jardim da Prefeitura Municipal de Blumenau, com vista à ponte ferroviária metálica.

- **Maquete Ferroviária** – carro passageiro PS5, exposto no Mausoléu Dr. Blumenau, próximo ao prédio da Fundação Cultural de Blumenau.

- **Estação Ferroviária de Rio do Sul** – Avenida Oscar Barcelos S/Nº – centro – Museu Histórico do Alto Vale do Itajaí.

Maiores informações com Luiz Carlos Henkels – NuRVI /ABPF
(47) 3333-1762 ou (47) 9 9169-5730

EXPEDIENTE

O ABPF Boletim é um informativo em meio eletrônico destinado somente aos associados da ABPF. As opiniões expressas nos artigos assinados não necessariamente representam a opinião da ABPF. Para contatar a redação: boletim@abpf.com.br
Diagramação: Jonas Martins.

Conselho Editorial: Hélio Gazetta Filho e Lourenço S. Paz.

Para contatar a Diretoria Nacional da ABPF e o Conselho Permanente: Av. Dr. Antônio Duarte da Conceição nº 1501 - Parque Anhumas - Campinas/SP Cep: 13.091-606.

Telefone: (19) 3207-3637

E-mail: secretario@abpf.com.br

www.abpf.com.br

FOTO do mês



• Kadu Bernardi

♦ *Composição do Trem da Imigração passando pelo pátio da estação de Roca Sales - RS. Autoria de Kadu Bernardi.*

Todo mês selecionaremos uma foto relacionada ao trabalho da associação publicada no grupo ABPF - Oficial no Facebook para publicar aqui.

COMUNICADO AOS ASSOCIADOS: A ABPF PRECISA DE VOCÊS!

Este ano continuamos a contar mais ainda com a contribuição e também com a participação efetiva de todos nossos associados, pois ainda estamos sofrendo os efeitos da Pandemia, que durante o período de limitação das nossas operações além dos longos meses de suspensões em nossos passeios Históricos/Culturais afetou diretamente a nossa capacidade de obter recursos. Ainda não nos recuperamos completamente dos efeitos de 2020 e 2021.

Alguns trabalhos ainda estão paralisados e funcionários correm o risco de perder o emprego; solicito então a todos que realmente acreditam na ABPF que se apresentem, contribuam e ajudem no que for possível a sua Regional. A ABPF é de todos nós e cabe a cada filiado participar ativamente para a sua manutenção e o seu crescimento.

O link para emissão do boleto da 1ª semestralidade de 2023 está disponível no site da ABPF - www.abpf.com.br e, serão enviados também e-mails e correspondências para aqueles que ainda não fizeram o seu cadastramento.

Muito obrigado a todos.

Investir em cultura e conhecimento sempre vale a pena!

O novo livro "Locomotivas Alco da Família Alco nas Ferrovias Brasileiras" está disponível para venda no site da Memória do Trem em www.trem.org.br no formato digital.

Por apenas R\$ 15,00, menos do que o preço de um lanche simples, será possível conhecer toda a história da Alco e de cada modelo de locomotiva nas Ferrovias Brasileiras.

Este livro é o resultado de mais de um ano de pesquisas, redação e edição, e se transformou num importante documento histórico, não podendo ser deixado fora de qualquer biblioteca digital.

Importante esclarecer que a opção pelo digital foi devido à dificuldade de se obter um patrocínio que custeasse a edição convencional impressa.

Aproveitem também para conhecer os demais livros editados pela Memória do Trem, acessando www.trem.org.br. Lembrem-se que alguns já se esgotaram e os demais irão pelo mesmo caminho.

Ajudem a Memória do Trem para que mais livros sejam editados contando a história de nossas Ferrovias!

Muito obrigado!
A equipe da Memória do Trem