

## EDITORIAL

Nesse mês de outubro de 2023 o ABPF Boletim publica as realizações dos últimos 30 dias da ABPF e suas Regionais que estão realizando trabalhos de reforma e manutenção. Neste mês, os trens da ABPF circularam ininterruptamente.

A Regional Campinas está com as suas oficinas a todo vapor, com bastante trabalho no material rodante. Avançaram os trabalhos na locomotiva a vapor 210 ex. RMV, além de trabalhos nas locomotivas 215, 604 e 3104.

Na Regional Sul de Minas, foi realizado o transporte da locomotiva 353 de Guararema para as oficinas de Cruzeiro, onde ela receberá uma revisão completa. Avançaram os trabalhos de recuperação da linha entre Cruzeiro e o túnel no alto da Serra da Mantiqueira.

A Regional Sul do Brasil trabalhou bastante em todas as suas oficinas. Em Rio Negrinho, seguem os trabalhos na locomotiva Mikado 761, com troca de aros das rodas motrizes e serviços na caldeira. Avançaram bastante também os trabalhos no carro Barão de Mauá.

O NuRVI trabalhou intensamente para a liberação do trecho ferroviário, visto que a região foi atingida por muita chuva e barreiras cederam, cobrindo parte da ferrovia.

Lembramos que toda colaboração relacionada a preservação ferroviária - no país ou no exterior (artigos, fotos etc...) ao ABPF Boletim é bem vinda e deve ser encaminhada para o e-mail: [boletim@abpf.com.br](mailto:boletim@abpf.com.br)

## DESTAQUES DESTES MÊS

Reforma e manutenção de locomotivas;

Transporte da locomotiva 353;

Reforma do carro Barão de Mauá.

## ABPF NACIONAL: um mês de muito trabalho e dedicação que resultaram em grandes avanços



♦ *Manobras no pátio da ABPF na Mooca, em São Paulo/SP, executadas com o apoio da CPTM.*

Outubro foi um mês bastante produtivo para todas as Regionais e Núcleos. Em Campinas muito trabalho nas oficinas, onde está passando por reparos o tênder da locomotiva 604. Continuam avançando os trabalhos nas locomotivas 210 e na 3104.

Em São Paulo, segue a grande mobilização de associados, voluntários e colaboradores para a recuperação de dois carros Pullman da antiga Companhia Paulista de Estradas de Ferro para que os mesmos se tornem 100% operacionais, com revisão de toda a parte estrutural, mecânica, pneumática, hidráulica, elétrica e estética. A CPTM apoiou as atividades, auxiliando nas manobras com suas locomotivas RS3 além de equipe. Para além, a companhia permitiu o uso de sua cabine de pintura nas Oficinas de Roosevelt para a realização da pintura dos carros no padrão original da CPEF.

A Regional Sul de Minas realizou uma grande operação logística: o transporte da locomotiva a vapor 353 ex. EFCB de Guararema para as oficinas de Cruzeiro, onde a mesma irá passar por uma revisão geral. Foi um grande desafio, que exigiu meses de planejamento e preparação para o transporte via rodovia, uma vez que por questões técnicas tal transporte não poderia ocorrer pela ferrovia. Mais uma vez a ABPF demonstrou a sua capacidade técnica para lidar com esse tipo de situação e a operação foi um sucesso, com a locomotiva transportada em segurança.

Na Regional Sul do Brasil muito trabalho em todas as suas oficinas. Em Rio Negrinho, seguem os trabalhos na locomotiva a vapor Mikado 761, ex. Mogiana, que está recebendo novos aros nas rodas motrizes além de trabalhos na caldeira. Merece destaque ainda o incrível trabalho que está sendo realizado no carro administrativo Barão de Mauá, que está sendo recuperado nos mínimos detalhes, com muito esmero e dedicação.



## REGIONAL CAMPINAS: atividades nas oficinas e na via-permanente



◆ Chuva na estação Anhumas em um final de domingo! Foto HGF



◆ Uma de várias árvores que foram derrubadas pelo vento. Foto ABPF.

O mês de outubro foi marcado pelo grande volume de chuvas e tempestades em nossa região, fato que nos anos anteriores eram de seca extrema. Mesmo assim não tivemos grandes problemas na VP, exceto várias árvores que caíram com fortes ventos, e as composições circularam normalmente!

Os trabalhos continuam nas frentes das oficinas, carros de passageiros, via permanente e manutenção das estações.

Em Carlos Gomes nas oficinas de locomotivas, terminamos os serviços na locomotiva 604 e agora estamos fazendo alguns consertos nas laterais e fundo do tender, substituindo partes com corrosão. Os feixes de molas do trole de guia, bem como o novo para choques, já estão concluídos.



◆ Tender da 604 em reparação de caldeiraria. Foto de V.A.Z..



Na locomotiva 215 a instalação do novo conjunto do condutor de vapor já foi concluído, bem como a nova haste do regulador já concluída também. Agora vamos iniciar o fechamento do Domo e montagem dos condutores dentro da caixa de fumaça.

A 210, já está com os três rodeiros colocados, bem como todas as caixas reformadas, e agora trabalha se na confecção dos novos suspensório da suspensão e balancins, bem como a recuperação e ou substituição de toda a timoneria de freio. Além de ser um serviço pesado, inclui muito serviço de torno e solda, bem como de mão de obra para soldagem e ajustes. Em breve a 210 ficará como nova e voltará a apitar pelas linhas da VFCJ.



♦ Rodas da 210 já colocadas novamente, Foto HGF.



♦ Acessório da locomotiva 210 em reparação. Foto HGF.



♦ Novas peças para o sistema de suspensão da Loc. 210 – Foto V.A.Z.



♦ Acessório da 210 em reforma, Foto V.A.Z..

Na parte de diesel, estamos trabalhando na reparação dos motores de tração da GE 3104 que apresentaram defeito, sendo que um truque (três rodeiros já estão reparados e trabalha se nos dois últimos conjuntos).



♦ Desmontagem de motores de tração da 3104. Foto HGF.





◆ Motor de tração em reparação. Foto Maurício Bimbim.



◆ Outra parte do motor de tração da GE 3104. Foto Maurício Bimbim.

Enquanto isso estamos consultando empresas que possam fazer a reparação do cilindro número 6 do motor diesel da locomotiva.

Nas oficinas de carros de passageiros, prosseguimos com a recuperação do carro CA-26 da Noroeste do Brasil, antigo S-76, onde o mesmo já está com as duas laterais com os novos revestimentos de madeira instalados, bem como o assoalho já concluído e cavilhado. Também a pintura interna do forro e laterais já estão concluídas, e agora será iniciado a pintura do lado externo, restando apenas os cordões de acabamento dos arcos das janelas e outras pequenas peças de acabamento.



◆ Interior do carro NOB em restauração. Foto HGF.



◆ Lateral com a forração concluída. Foto HGF.



◆ Outra vista da lateral do carro NOB. Foto HGF.



O associado e colaborador Antônio Edson Laurindo do Santos, aos poucos está remontando os engates e sistemas de freio de um outro vagão fechado da Pressed Steel, que servirá de depósito e para uso na ferrovia em filmagens e eventos. O vagão era da antiga Sorocabana, do ano de 1954 aproximadamente. Nos dias de menos demanda ou que não é possível fazer serviços paralelos em alguma locomotiva, também vamos fazendo a repintura e outros pequenos serviços no velho vagão.



♦ Associado e colaborador Antonio Edson, remontando o sistema de freios e engates de mais um velho vagão da EFS. Foto HGF.

Na via permanente, fizemos a distribuição de mais dormentes de concreto ao longo de trecho para em breve reiniciarmos os serviços de substituição na via. E devido as chuvas os serviços de desobstrução e cortes de galhos e arvores é constante ao longo de todo o trecho. Outro importante serviço, foi a mudança de lugar de nossos trilhos sobressalentes para em breve iniciar as obras do barracão do futuro Museu Ferroviário de Campinas.



♦ Remoção de algumas barras de 18 metros de TR-45 - Foto HGF.

Em Anhumas foi concluído o serviço de instalação do beiral de 0,80 m ao longo de toda a cobertura dos carros de passageiros, o que deu um bom acabamento escondendo a estrutura metálica, e parecendo mais com uma estrutura de estação ferroviária.



♦ Cobertura dos carro em Anhumas após termino do beiral. Foto HGF

Enfim, após 16 anos de espera, finalmente as longarinas de concreto que iriam ser usadas na extensão do trecho ferroviário de Anhumas em direção ao Taquaral, foram examinadas e vistoriadas por uma empresa especializada em pontes, pela Prefeitura de Campinas, e as mesmas foram condenadas para o uso ferroviário, por diversos motivos e com isso foi possível iniciar a remoção das mesmas do pátio de Anhumas para iniciarmos a construção da área coberta do Museu Ferroviário, bem como da reorganização geral do pátio.



♦ Içamento de uma das longarinas, para desocupar área do futuro Museu ferroviário. Foto de Eric Gazetta.



## REGIONAL SÃO PAULO: recuperação dos carros Pullman da antiga CPEF

### MOOCA – TREM DOS IMIGRANTES

Seguem os trabalhos de pintura e remobilização dos Carros Carbono PC-3027 e RC-3304 da Regional São Paulo. Foi realizada a aplicação de Primer para retirada de imperfeições na superfície e dado início ao processo da pintura no padrão oficial da Companhia Paulista.

Para a continuidade dos trabalhos de pintura, foi necessário o apoio das equipes da CPTM para que fizessem as manobras necessárias dos carros de passageiros, que seguiram para as Oficinas de Roosevelt onde foram colocados nas linhas que possuem uma câmara de pintura para tal.



♦ Aplicação de Primer no carro de aço.

Aos poucos, o carro volta a ostentar a pintura que originalmente foi concebido, o da Companhia Paulista de Estrada de Ferro.



♦ A V8 sendo manobrada por uma das RS3 da CPTM.



♦ Vistas aéreas das manobras. Fotos: Gabriel Fernandes.



♦ Os carros seguindo pelas linhas da CPTM.





♦ Carros posicionados na cabine de pintura das oficinas de Roosevelt da CPTM.



♦ Processo de pintura dos carros.



♦ Processo de pintura dos carros.





◆ Carro recebendo a nova pintura no padrão da CPEF na estufa das oficinas de Roosevelt da CPTM.

A ABPF, juntamente com outras entidades do setor de turismo e transporte Ferroviário, participou de mais uma das reuniões do Grupo de Trabalho do CONTURESP - Conselho Estadual de Turismo para a definição de projetos que serão apreciados pelo Governador de SP juntamente com o Secretário de Turismo do Estado. Importantes parcerias que são firmadas entre as Entidades envolvidas, CPTM e SETUR para esta realização.



◆ Grupo de Trabalho do CONTURESP.

Após as manobras realizadas dentro de nosso pátio, e com a relocação de locomotivas e carros de passageiro, agora temos espaço para realizar a manutenção de linhas que antes não era possível a realização da troca de dormentes e demais componentes de Via, por conta do estacionamento constante de tais carros de passageiros e locomotivas.



◆ Graças ao apoio da CPTM, foi possível movimentar o material rodante para que fosse possível realizar a troca de dormentes da via-permanente.



◆ Serviço de troca de dormentes da via-permanente.



**REGIONAL SUL DE MINAS: transporte da locomotiva 353 e trabalhos na via**

♦ *Preparação para a operação de carregamento da locomotiva 353 em Guararema/SP.*

**OFICINAS DE CRUZEIRO**

Foi realizada entre os dias 23 e 26 a operação de carregamento e transporte da locomotiva nº 353 ex. E. F. Central do Brasil, popularmente conhecida como “Velha Senhora”. A locomotiva esteve à frente do Trem de Guararema desde a sua inauguração, em 2015, ficando nesse serviço até janeiro de 2019, quando foi retirada de circulação devido à necessidade de passar por uma revisão completa, causada em especial devido ao desgaste das rodas motrizes.

Importante frisar que a locomotiva 353 foi levada para Guararema em 2012 e no período de 2012 a 2015 realizou diversas viagens de testes e com caráter comemorativo, até o início da operação regular em 2015.

Pouco após a sua paralisação veio a pandemia, o que impactou todo o mundo. Os atrativos turísticos foram os últimos a poderem retomar as atividades após longos meses de espera. Tudo isso impactou diretamente na organização e na realização da necessária revisão da 353. Somente agora em 2023, após a recuperação dos efeitos da paralisação no período pandêmico foi possível organizar toda a logística necessária para o transporte da locomotiva.



♦ *Remoção da cabine.*





◆ Vista da 353 já com a cabine removida, propiciando uma visão completa da parte posterior da caldeira.

Mesmo com a pandemia, em 2019 foram iniciados os primeiros preparativos para transporte e início dos trabalhos na 353, como solicitação ao DNIT e recebimento da doação de um vagão plataforma para ser usado nas oficinas de Cruzeiro para transporte da caldeira da locomotiva. Devido ao seu tamanho, nenhuma das plataformas disponíveis na oficina até então teria capacidade de fazer esse transporte.

É importante explicar que toda revisão pesada feita nas oficinas de Cruzeiro implica na desmontagem completa da locomotiva e remoção da caldeira, pois somente assim é possível inspecionar e trabalhar de forma adequada em toda caldeira e conjunto motor. Dessa forma, durante todo período que a locomotiva fica desmontada na oficina, sua caldeira é armazenada em um vagão plataforma para que possa ser facilmente movimentada conforme as necessidades operacionais do pátio da oficina.



◆ Colocação da caldeira sobre a carreta.



◆ Colocação da caldeira sobre a carreta.





♦ Vista da 353 já com a cabine removida, propiciando uma visão completa da parte posterior da caldeira.

Outro fato relevante é que a pandemia não impactou somente o trabalho na 353, mas todo trabalho pesado planejado para as oficinas, pois devido ao corte de receitas, paralisou-se todos trabalhos que fossem requerer compra maiores de insumos, priorizando-se assim apenas os trabalhos que poderiam ser feitos com insumos existentes em estoque, de forma a economizar as reservas financeiras da entidade.

Esta paralisação causou também uma enorme fila de manutenção na oficina, que impactou diretamente a data de transporte da 353, pois era necessário dar andamento aos trabalhos que se acumularam para então poder-se focar no transporte e início de sua revisão.

O trabalho da 353 foi retomado cerca de um ano atrás, com todo o planejamento da operação e organização



♦ Içamento do conjunto inferior.



♦ Colocação do conjunto inferior sobre a carreta.



dos recursos necessários, além de preparação das oficinas de Cruzeiro para recebê-la. Por questões técnicas, não era possível realizar o transporte por ferrovia o que levou a um grande desafio logístico: como transportar uma locomotiva desse porte por via rodoviária, passando por centros urbanos? A solução: desmontar parcialmente a locomotiva e transportá-la em partes divididas em três carretas, o que no fim de certa forma “adiantou” uma etapa da revisão, visto que a desmontagem teria de ser feita de toda forma.



♦ Carregamento do Tênder.



♦ Caldeira já fixada sobre a carreta pronta para a viagem.

O planejamento do transporte foi feito todo em conjunto com a prefeitura de Guararema, pois era algo que certamente traria grande impacto ao município.

Nos últimos meses a equipe de manutenção das oficinas de Cruzeiro da ABPF se deslocou para Guararema para realizar a preparação da 353, com a remoção dos parafusos e componentes necessários para que no dia do carregamento a locomotiva estivesse pronta para a operação com os guindastes. Toda essa operação de carregamento levou um dia todo de trabalho.



♦ Chegada do conjunto inferior em Cruzeiro.



Após cerca de dois dias de viagem, a 353 foi descarregada no pátio da ABPF em Cruzeiro onde já foi posicionada na linha de acesso às oficinas. A expectativa é de que os trabalhos nela comecem em breve, sendo efetuados em paralelo aos em outras locomotivas que já estão nas oficinas. Não é possível definir um prazo para a conclusão da revisão completa da 353 pois tratam-se de serviços muito complexos a serem executados bem como

somente após a desmontagem completa será possível se verificar plenamente o que será necessário em sua plenitude.

Deixamos aqui registrados os nossos agradecimentos à Prefeitura de Guararema, a MRS Logística e a toda a equipe que se dedicou à essa grande operação que logrou pleno êxito.



♦ O conjunto inferior foi o primeiro a descer.



♦ Na seqüência foi descarregado o tendêr.

♦ Descarregamento da caldeira em Cruzeiro.



## TREM DA SERRA DA MANTIQUEIRA

Na primeira semana de outubro todos os alunos da rede pública municipal de ensino de Passa quatro puderam realizar o passeio de trem. Foram ao todo seis passeios para atender esse público ao longo de três dias, onde um total de 770 pessoas entre alunos e professores fizeram o passeio de trem. Todos os participantes além do passeio receberam um kit lanche e folheto educativo, fornecido pela ABPF.

Os alunos e monitores fizeram o passeio de trem com cortesias fornecidas pela associação dentro do seu programa de “Trens Sociais”, onde a ABPF procura contemplar a comunidade local e as instituições de relevância dos municípios onde atua com passeios gratuitos e/ou como forma de arrecadação de doações para instituições filantrópicas afim de se incentivar a educação patrimonial no município e promover o acesso à este meio de transporte, sendo um resgate desse importante capítulo da história. O custo dessas viagens sociais é 100% subsidiado pela ABPF, não havendo nenhum ônus para as entidades ou órgãos públicos.



♦ Alunos e professores da rede pública municipal de ensino de Passa Quatro durante o passeio.



## TREM DE GUARAREMA

No dia 07/10, recebemos o público atendido pelo Centro do Idoso Dácio de Souza Franco, de Guararema. Foram ao todo 115 pessoas entre idosos e monitores a bordo do nosso trem, curtindo o nosso passeio.

Os idosos e monitores fizeram o passeio de trem com cortesias fornecidas pela associação dentro do seu programa de “Trens Sociais”, onde a ABPF procura contemplar a comunidade local e as instituições de relevância dos municípios onde atua com passeios gratuitos e/ou como forma de arrecadação de doações para instituições filantrópicas afim de se incentivar a educação patrimonial no município e promover o acesso à este meio de transporte, sendo um resgate desse importante capítulo da história. O custo dessas viagens sociais é 100% subsidiado pela ABPF, não havendo nenhum ônus para as entidades ou órgãos públicos.



◆ Alunos e monitores da APAE durante o passeio.

Mais um passeio do *city tour* pelo município aconteceu nesse último final de semana. A ABPF se tornou parceira da prefeitura nesse projeto, batizado como “Um novo olhar sobre Guararema” e no último dia 28/10 39 moradores que se inscreveram no projeto realizaram o passeio de trem de forma gratuita.

Os participantes do projeto fizeram o passeio de trem com cortesias fornecidas pela associação dentro do seu programa de “Trens Sociais”, onde a ABPF procura contemplar a comunidade local e as instituições de relevância dos municípios onde atua com passeios gratuitos e/ou como forma de arrecadação de doações para instituições filantrópicas afim de se incentivar a educação patrimonial no município e promover o acesso à este meio de transporte, sendo um resgate desse importante capítulo da história. O custo dessas viagens sociais é 100% subsidiado pela ABPF, não havendo nenhum ônus para as entidades ou órgãos públicos.



◆ Participantes do city tour a bordo do trem.



Foi realizada também uma semana de passeios para os alunos da rede pública de ensino de Guararema. Ao todo 2.228 pessoas entre alunos e professores puderam realizar de forma gratuita o passeio de trem entre os dias 16/10 e 20/10. Além do passeio, todos os participantes receberam kit lanche e folheto educativo.

Os participantes do projeto fizeram o passeio de trem com cortesias fornecidas pela associação dentro do seu programa de “Trens Sociais”, onde a ABPF procura contemplar a comunidade local e as instituições de relevância dos municípios onde atua com passeios gratuitos e/ou como forma de arrecadação de doações para instituições filantrópicas afim de se incentivar a educação patrimonial no município e promover o acesso à este meio de transporte, sendo um resgate desse importante capítulo da história. O custo dessas viagens sociais é 100% subsidiado pela ABPF, não havendo nenhum ônus para as entidades ou órgãos públicos.



♦ Alunos durante o passeio de trem.



♦ Distribuição de folhetos educativos a bordo do trem.



♦ Alunos durante o passeio de trem.



## REGIONAL SUL DO BRASIL: um mês de grandes restaurações

Outubro foi um mês deveras produtivo em nossa regional. Em Rio Negrinho, às obras de restauração e reformas da locomotiva Mikado #761 e do carro administrativo Barão de Mauá, seguem em ritmo acelerado. Também estão avançando os preparativos para o Trem de Natal de 2023. Já na oficina em Piratuba, a restauração é do carro administrativo AM-04, com considerável avanço da parte em marcenaria. Todos os passeios turísticos da regional operaram de maneira regular ao decorrer do mês. O destaque vai para a operação do Trem dos Vales, a qual adentra o terceiro mês de passeios. Ainda no Rio Grande do Sul, finalizamos as obras de construção do novo pátio de estacionamento para a composição do passeio.

### OFICINAS DE RIO NEGRINHO

Outubro foi um mês muito produtivo na oficina de Rio Negrinho, iniciando-se com os preparativos para o Trem de Natal de 2023, o qual abrangerá os três estados da região Sul do país. Neste mês, foi dado continuidade à reforma da locomotiva Mikado #761, que substituirá a locomotiva Mallet #204 nos passeios finais do ano. Uma vez que, locomotiva a #204 estará actuando nos passagens iluminadas do Trem de Natal.



♦ *Trabalhos de ultrassom na caldeira da locomotiva Mikado #761.*

Os trabalhos na locomotiva Mikado #761, compreenderam o ultrassom na caldeira, a qual momentaneamente sem tubos, que terão sua instalação realizada no mês próximo. Os foram, inspecionados e revisados, passando por ultrassom com a finalidade de localizar eventuais trincas.



♦ *Revisão dos espelhos da locomotiva Mikado #761.*

Em uma segunda frente, os aros da locomotiva estão sendo substituídos por novos. Esta é uma atividade que demanda muito, uma vez que é necessário baixar o rodeiro da locomotiva, retirar o aro antigo, usinar o aro novo e instalá-lo no bloco do rodeiro. Para a instalação, é necessário aquecê-lo com uso de maçaricos, ao modo que o metal possa expandir-se e encaixar-se no rodeiro. Após o resfriamento do material, todo o conjunto passa por nova usinagem para aferição do perfil da banda de rodagem. Só então, o conjunto poderá ser instalado na locomotiva.

Este procedimento será realizado para as oito rodas motrizes da locomotiva Mikado #761, e deve estender-se ainda para o próximo mês.





♦ Instalação do aro novo na locomotiva Mikado #761, utilizando-se de Maçarico para aquecimento do material.



♦ Rodeiro já usinado e pronto para instalação na locomotiva.



♦ A primeira imagem apresenta os dois rodeiros com aros novos já instalados. Já a segunda imagem apresenta o terceiro rodeiro motriz com o rodeiro retirado, e o quarto ainda por fazer.

Em uma terceira frente, os trabalhos voltam-se à revisão da parte mecânica do carro administrativo Barão de Mauá, fabricado nas oficinas da Viação Férrea do Rio Grande do Sul em 1.934.

Este carro irá compor a frota do Trem de Natal de 2023, com início ao final do mês de Novembro.

Os trabalhos de parte mecânica compreendem a usinagem dos quatro rodeiros do veículo. A desmontagem, inspeção e revisão dos truques já foi realizada em meses anteriores, ficando para outubro, a montagem de todo o conjunto, juntamente com a lubrificação dos rolamentos.



♦ Usinagem dos rodeiros do carro administrativo Barão de Mauá.



♦ Revisão e instalação dos truques do carro administrativo Barão de Mauá.



Os engates e Aparelhos de Choque de Tração (ACT) foram retirados do carro, desmontados e inspecionados com uso de líquido penetrante, para que no início do próximo mês, possam ser novamente instalados.



♦ Revisão dos engates fazendo uso de líquido penetrante.



♦ Revisão do Aparelho de Choque de Tração (ACT) do carro administrativo Barão de Mauá.

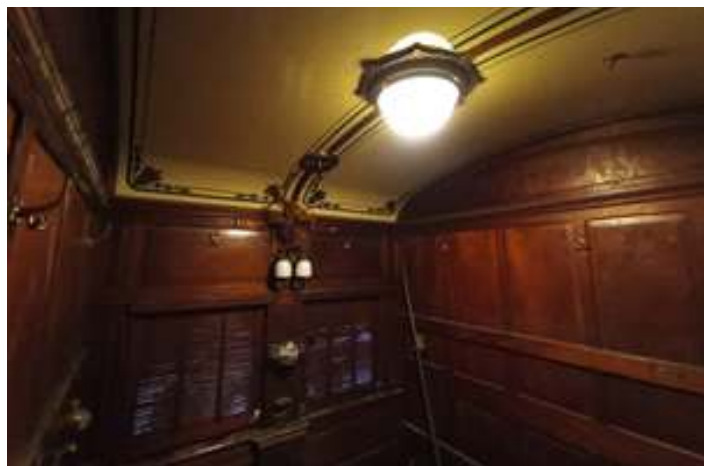
No setor da marcenaria, os trabalhos no carro administrativo Barão de Mauá seguem em ritmo acelerado. Iniciamos o mês com o a limpeza e polimento das peças em bronze, tanto da parte elétrica, como platfons, arandelas e disjuntores, como da parte decorativa. Aproveitamos para deixar nosso agradecimento ao associado e voluntário Urano Flenik e esposa, que nos auxiliaram no polimento de diversas peças como: chapeleiras e porta-objetos.



♦ Limpeza e polimento das peças em bronze, do carro administrativo Barão de Mauá.



O carro também teve os trabalhos de elétrica amplamente avançados, onde, foram instalados todos os lustres e equipamentos de iluminação do veículo. Já as baterias por sua vez, foram removidas para a devida inspeção.

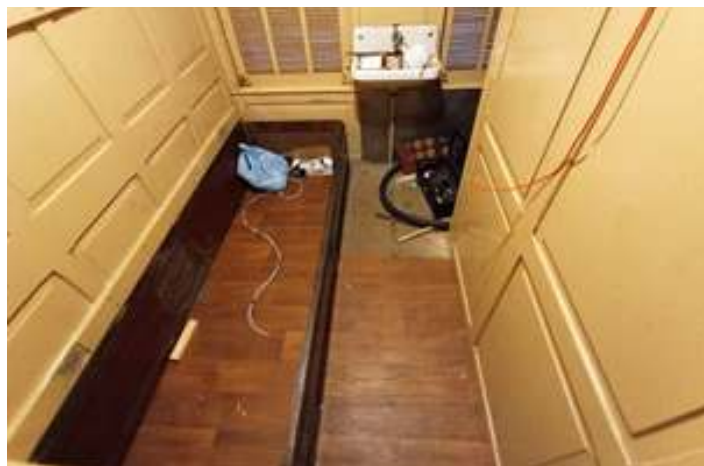


♦ Etapa da instalação da parte elétrica no carro administrativo Barão de Mauá.

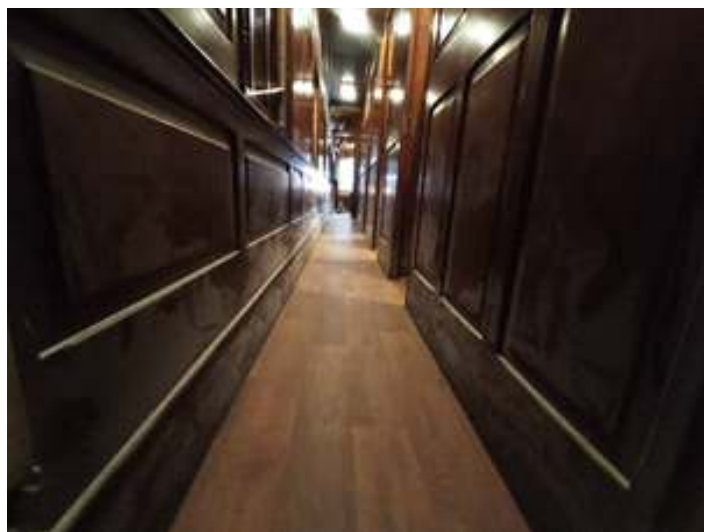
♦ Interior do carro administrativo Barão de Mauá, já com parte da elétrica finalizada.



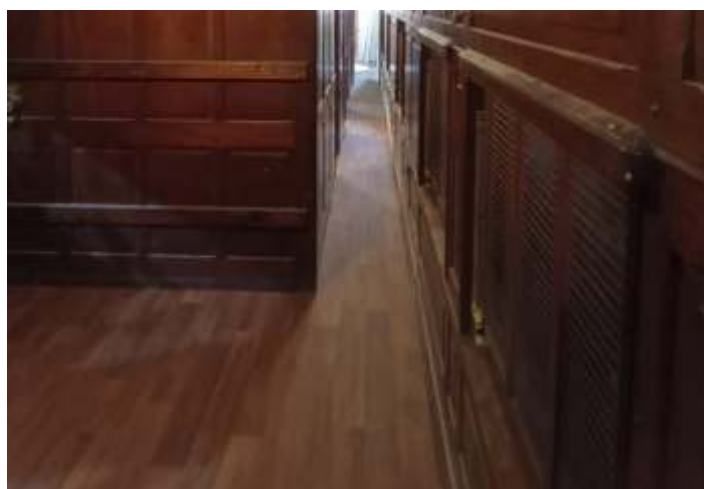
O Decorflex sobre o assoalho foi instalado durante a metade do mês. Os trabalhos de marcenaria para o veículo, agora compreendem a finalização e instalação dos itens de detalhamento, como porta-chapéus, ventiladores, arandelas e demais itens. Os itens de marcenaria como portas, armários e bases das camas, foram retirados, revisados, limpos e envernizados, agora já encontram-se instalados no carro. Já os itens de estofados devem ser instalados no início do próximo mês, com o avanço para a reta final da restauração deste veículo.



♦ Aspecto de antes e depois do quarto solteiro no carro administrativo Barão de Mauá.



♦ Assoalho do carro administrativo Barão de Mauá já preparado para aplicação de Decorflex.



♦ Decorflex já instalado no carro Barão de Mauá.





♦ Carro administrativo Barão de Mauá já com os pega-mãos instalados.

### TREM DA SERRA DO MAR

Os passeios do Trem da Serra do Mar neste mês, ocorreram com normalidade. Devido às chuvas que afetam toda a região Sul nos últimos meses, outros dois finais de semana do passeio foram cancelados, reduzindo nossa operação à apenas um final de semana, com a descida da serra ao sábado e subida ao domingo. Neste momento da temporada dos Trens Comemorativos em nossa regional, a composição do Trem da Serra do Mar está reduzida à quatro carros de passageiros, tracionados pela locomotiva a vapor Mallet #204.

### TREM DAS TERMAS

Os passeios do Trem das Termas ocorreram com normalidade durante o mês. Na oficina em Piratuba, os trabalhos de restauração do carro Administrativo AM-04 avançam em ritmo acelerado. O veículo foi fabricado nos Estados Unidos em 1.911, pela American Car & Foundry Company para a Estrada de Ferro São Paulo – Rio Grande, onde foi amplamente utilizado para transporte da diretoria da ferrovia e de engenheiros para inspeções da via permanente.

As atividades neste carro concentraram-se principalmente na remoção de madeiramento comprometido, desmontagem de componentes internos para a melhor manutenção da estrutura do carro. O veículo teve toda a sua lateral lixada, podendo agora, ser preparado para receber tinta fundo e pintura.



♦ Carro Administrativo AM-04 com exterior já lixado.





◆ *Desmontagem da cabeceira da cozinha do carro AM-04, para remoção e reconstrução do madeiramento comprometido.*



◆ *Desmontagem de componentes do interior do carro administrativo AM-04, para inspeção e reforma da estrutura.*

Em outra frente de trabalhos, foi realizado a inspeção e limpeza do freio da locomotiva GE 25t #6 “Bitruca”, juntamente com o cilindro de freios. O expurgo da locomotiva Ten-Wheel #311 também passou por manutenção durante o mês. Já na via permanente, teve-se a ocorrência de queda de barreiras e pedras no Km 855, impossibilitando a circulação do trem, fato já solucionado.



◆ *Manutenção do expurgo da locomotiva Ten-Wheel #311.*



◆ *Manutenção do freio da locomotiva GE 35t “Bitruca”.*





♦ Queda de barreira no Km. 855

### TREM CAIÇARA

Os passeios do Trem Caiçara ocorreram de maneira normal durante os meses, com duas saídas aos sábados, uma de Antonina e outra de Morretes, e quatro saídas aos domingos, duas de Antonina e duas de Morretes. Durante o mês de setembro, nas sextas-feiras, foram realizados passeios extras com crianças da região litorânea do Paraná.

Ao decorrer do mês, a locomotiva Mogul #11 passou por diversos trabalhos de melhorias, incluindo o preenchimento com solda, das cunhas que fazem o distanciamento locomotiva-tender, limpeza de toda a locomotiva e polimento das partes em bronze.

Na via permanente, foram realizados, os trabalhos de nivelamento dos trilhos, roçadas e limpeza do pátio da estação ferroviária de Antonina. Trabalhos que ocorrem de maneira constante ao longo dos últimos meses.



♦ Preenchimento da cunha de distanciamento locomotiva-tender.



♦ Aspecto de Antes e Depois da limpeza e polimento da válvula de retenção do injetor juntamente com seu respectivo encanamento.





♦ Nivelamento da via permanente e encaixe de pedras.



♦ Limpeza do pátio da estação ferroviária de Antonina.

## TRENS COMEMORATIVOS

O calendário de 2023 dos Trens Comemorativos teve sua aprovação final junto à Concessionária Rumo Logística ao final do mês de Fevereiro. Agora durante o próximo mês, os contratos de operação estão sendo encaminhados junto ao pagamento dos seguros e os demais documentos, ao portal da Agência Nacional de Transportes Terrestres (ANTT) para homologação no diário oficial da união.

Esta temporada será a maior já realizada por nossa regional, com seis meses de passeios espalhados pelos três estados do Sul do país. Ao todo, a edição de 2023 dos trens comemorativos apresentará cinco roteiros de passeios.

Iniciando pelo Trem da Coxilha Rica sendo seguido pelo Trem da Quarta Colônia já em meados do final de Junho e início de Julho. Finalizando o sétimo mês com a segunda edição do Trem da Imigração com trajeto estendido de Colinas até Muçum, na edição anterior, o trem seguia apenas até a estação de Roca Sales. A temporada finaliza por fim, com a quinta edição do Trem dos Vales entre Guaporé e Muçum, a qual deve se estender até meados do final do ano.

## TREM DOS VALES

Os passeios do Trem dos Vales em outubro, ocorreram com plena normalidade. Os passeios ocorrem aos finais de semana, com duas saídas por dia. Pela manhã o trem parte de Guaporé com destino à Muçum, já ao início da tarde, a composição parte de Muçum, subindo para Guaporé.

Na estação ferroviária de Guaporé, foi finalizado a construção do novo pátio para estacionamento da nossa composição, deixando agora, livre o pátio ferroviário pertencente à concessionária Rumo Logística.

Assim encerramos mais esse boletim agradecendo a ajuda de nossos associados e dos preciosos voluntários, bem como de nossos colaboradores. Agradecemos novamente nossos associados-voluntários Urano Flenik, que vem constantemente realizando a limpeza e a organização de nosso pátio, na estação em Rio Negrinho e vem zelando pela estação de São Bento e de Rio Vermelho. Ao Fabiano Schloegel por sempre tirar parte de seu tempo para acompanhar e fotografar o nosso trem. Agradecemos também à toda equipe de nossa oficina, ao torneiro Maicon Ernesto Streit, ao soldador Darci José Ferreira de Souza, a turma de revisão do material rodante coordenado pelo Renan Caique Maas, aos mecânicos Iuri de Lima Vilela da Silva e Luan Rudiger, ao nosso líder da oficina Luan Vitor Veiga, aos Eng James, Marlon e Ralf Ilg, aos restauradores, Ildemar, e ao coordenador Everaldo Pilz.

Extendemos o agradecimento à equipe de bordo do Trem da Serra do Mar, as atendentes Suiane, Isabela, Mônica e Natali, a ajuda dos voluntários Bruno, Cristiano, André, Walter que nos auxiliam na operação com as locomotivas, Urano Flenik, Renato Machado e Thomaz Schoeffel que nos auxiliam no atendimento de bordo, a equipe da Rumo Logística, da estação de Corupá que sempre nos recebem muito bem, aos músicos que animam nossos passeios Sandro e Tiago, a equipe de cozinheiras de Rio Natal, em especial a Eliane que preparam o saboroso almoço nos dias de passeio e aos responsáveis pelo museu da música, na estação de São Bento, que sempre estão presentes abrindo as portas para receber nossos turistas.

Também agradecemos a equipe de Piratuba, em especial ao Peterson que vem organizando as atividades entre via permanente, e se dedicando os cuidados com a locomotiva e as manutenções nos carros passageiros, além de sempre estar intermediando junto às autoridades locais os serviços das máquinas. Ao pessoal do Trem Caiçara que vem se esforçando para manter os passeios em atividade, mesmo com este momento ainda muito delicado. Um agradecimento especial a todos os voluntários que estão nos apoiando e acompanhando mais este projeto da Regional Sul.

Para maiores informações sobre os passeios da regional sul: Trem da Serra do Mar, das Termas, Caiçara e dos Passeios Comemorativos contate a Central de Atendimento do Passeios de Trem pelo WhatsApp/fone +55 (47) 33079977 ou através do site [www.passeiosdetrem.com.br](http://www.passeiosdetrem.com.br).

Nos siga também, em nossas redes sociais:

@passeiosdetremoficial;  
@tremdaserradomar;  
@tremdastermas;  
@tremcaiçara;  
@abpf\_regionalsul.



## NURVI: muitos desafios devido ao clima; visita ao Trem Caiçara

### CLIMA INSTÁVEL CAUSA TRANSTORNOS AO NuRVI

O clima altamente instável desde o final do mês de setembro e ao longo de todo o mês de outubro foi altamente desfavorável às atividades cotidianas no NuRVI.

Altos volumes pluviométricos ocorridos desde o dia 4 de outubro e que se estenderam até o dia 8 de outubro, causaram enchente no Vale do Itajaí e impediram, a princípio, por questões de segurança, os passeios programados para o dia 8 de outubro. Como se não bastasse, barreira de considerável porte caiu sobre a via férrea, nas imediações da passagem superior em arco, impedindo por completo a via férrea. Como o tempo instável continuou durante todo o mês de outubro, e consequentemente as encostas continuavam instáveis, somente no dia 27, a empresa contratada para desobstruir a linha pôde realizar o serviço. Espera-se que o clima melhore, apesar das previsões pessimistas, para que se possa realizar agora o trabalho fino, de limpeza das valetas de drenagem, e que haja condições favoráveis para os passeios programados para o dia 12 de novembro.

O clima instável também impactou nas atividades de restauração e manutenção, que são em grande maioria realizadas ao ar livre e mesmo ao abrigo, a alta concentração de umidade impede alguns serviços de limpeza e conservação. Além do mais, o clima ruim também impede em muito a presença de associados em virtude da periculosidade gerada pela intempérie ao longo das rodovias.



♦ Aspecto da barreira que obstruiu a via férrea nas imediações da passagem superior. Autoria de Otávio Georg Junior.





♦ Momentos da retirada da barreira principal e de outros pequenos desmoronamentos. Autoria de Otávio Georg Junior.



## EQUIPE DO NuRVI VISITA O “TREM CAIÇARA”

No dia 21 de outubro, felizmente um período, embora curto, de estabilidade climática, o NuRVI proporcionou mais uma viagem de entretenimento e conhecimento aos seus associados e colaboradores. Desta feita a visita foi ao “Trem Caiçara” que opera entre as cidades paranaenses de Antonina e Morretes. Além da viagem com a composição histórico cultural, onde foi possível ver o desempenho da Mogul nº11 e a paisagem do entorno, a bela estação de Antonina deslumbrou os participantes. Também foi marcante o passeio pela cidade, rica em atrativos históricos. Mais uma vez o NuRVI se valeu dos serviços da Turismo Presidente que proporcionou viagem com conforto e segurança. Agradecimentos dos viajantes ao coordenador Otávio Georg Junior pela oportunidade e ao diretor presidente da ABPF-Sul, Marlon Ilg pelo receptivo.



♦ *Composição do "Trem Caiçara" na estação de Antonina, quando da visita da equipe do NuRVI. A autoria de Johnny Sandro Henschel.*



♦ *Associados, colaboradores e amigos do NuRVI em frente à estação de Antonina. A autoria de kauane Caroline da Silveira.*

A coordenação do NuRVI agradece a todos os associados e voluntários, de longe e de perto, que, de várias formas contribuem com os trabalhos de restauração, manutenção e operação do “Trem do Vale Europeu - EFSC”.

## OUTRAS ATRAÇÕES FERROVIÁRIAS DO VALE DO ITAJAÍ – SC

- **Museu Municipal Ferroviário Silvestre Ernesto da Silva** – antiga estação ferroviária de Indaial – centro – Rua Marechal Deodoro da Fonseca – telefone 3394-0708. A exposição do museu conta com diversas peças cedidas pelo NuRVI em parceria com o IPHAN.

- **Museu Ferroviário e Exposição Fotográfica - Sala Hermann Baumann** – Fundação Cultural de Ibirama – antigo Hospital Hansahoehe – contatos pelo telefone (47) 3357 – 4442. A exposição conta com diversas peças cedidas pelo NuRVI.

- **Ponte Ferroviária sobre o Rio Itajaí** – BR470 - trevo de acesso a Ibirama

- **Locomotiva Macuca** – jardim da Prefeitura Municipal de Blumenau, com vista à ponte ferroviária metálica.

- **Maquete Ferroviária** – carro passageiro PS5, exposto no Mausoléu Dr. Blumenau, próximo ao prédio da Fundação Cultural de Blumenau.

- **Estação Ferroviária de Rio do Sul** – Avenida Oscar Barcelos S/Nº – centro – Museu Histórico do Alto Vale do Itajaí.

Maiores informações com Luiz Carlos Henkels – NuRVI /ABPF  
(47) 3333-1762 ou (47) 9 9169-5730

## EXPEDIENTE

O ABPF Boletim é um informativo em meio eletrônico destinado somente aos associados da ABPF. As opiniões expressas nos artigos assinados não necessariamente representam a opinião da ABPF. Para contatar a redação: [boletim@abpf.com.br](mailto:boletim@abpf.com.br)  
**Diagramação:** Jonas Martins.

**Conselho Editorial:** Hélio Gazetta Filho e Lourenço S. Paz.

Para contatar a Diretoria Nacional da ABPF e o Conselho Permanente: Av. Dr. Antônio Duarte da Conceição nº 1501 - Parque Anhumas - Campinas/SP Cep: 13.091-606.

Telefone: (19) 3207-3637

E-mail: [secretario@abpf.com.br](mailto:secretario@abpf.com.br)

[www.abpf.com.br](http://www.abpf.com.br)



# FOTO do mês



♦ A bela locomotiva ALCO RSD8 nas oficinas de Carlos Gomes, em Campinas/SP. Autoria de Pedro Lima de Jesus.

Todo mês selecionaremos uma foto relacionada ao trabalho da associação publicada no grupo ABPF - Oficial no Facebook para publicar aqui.

## COMUNICADO AOS ASSOCIADOS:

### A ABPF PRECISA DE VOCÊS!

Este ano continuamos a contar mais ainda com a contribuição e também com a participação efetiva de todos nossos associados, pois ainda estamos sofrendo os efeitos da Pandemia, que durante o período de limitação das nossas operações além dos longos meses de suspensões em nossos passeios Históricos/Culturais afetou diretamente a nossa capacidade de obter recursos. Ainda não nos recuperamos completamente dos efeitos de 2020 e 2021.

Alguns trabalhos ainda estão paralisados e funcionários correm o risco de perder o emprego; solicito então a todos que realmente acreditam na ABPF que se apresentem, contribuam e ajudem no que for possível a sua Regional. A ABPF é de todos nós e cabe a cada filiado participar ativamente para a sua manutenção e o seu crescimento.

O link para emissão do boleto da 1ª semestralidade de 2023 está disponível no site da ABPF - [www.abpf.com.br](http://www.abpf.com.br) e, serão enviados também e-mails e correspondências para aqueles que ainda não fizeram o seu cadastramento.

Muito obrigado a todos.

## Investir em cultura e conhecimento sempre vale a pena!

O novo livro "Locomotivas Alco da Família Alco nas Ferrovias Brasileiras" está disponível para venda no site da Memória do Trem em [www.trem.org.br](http://www.trem.org.br) no formato digital.

Por apenas R\$ 15,00, menos do que o preço de um lanche simples, será possível conhecer toda a história da Alco e de cada modelo de locomotiva nas Ferrovias Brasileiras.

Este livro é o resultado de mais de um ano de pesquisas, redação e edição, e se transformou num importante documento histórico, não podendo ser deixado fora de qualquer biblioteca digital.

Importante esclarecer que a opção pelo digital foi devido à dificuldade de se obter um patrocínio que custeasse a edição convencional impressa.

Aproveitem também para conhecer os demais livros editados pela Memória do Trem, acessando [www.trem.org.br](http://www.trem.org.br). Lembrem-se que alguns já se esgotaram e os demais irão pelo mesmo caminho.

Ajudem a Memória do Trem para que mais livros sejam editados contando a história de nossas Ferrovias!

Muito obrigado!  
A equipe da Memória do Trem